



UNIVERSIDAD AUTÓNOMA  
DE SAN LUIS POTOSÍ

ÓRGANO INFORMATIVO Y DE DIVULGACIÓN

# Universitarios potosinos

NUEVA ÉPOCA. AÑO 2. NÚMERO OCHO. DICIEMBRE DE 2006

## Mobiliario urbano del porfiriato en la ciudad potosina

➤ Nueva economía

ISSN-1870-1698

> Naturaleza y cultura en la obra de Francisco Hernández

**Búscanos**  
en internet



<http://revista.uaslp.mx>

# Universitarios

ÓRGANO INFORMATIVO Y DE DIVULGACIÓN

## potosinos

**NUEVA ÉPOCA**  
**AÑO DOS • NÚMERO OCHO • DICIEMBRE DE 2006**

RECTOR  
Lic. Mario García Valdez

SECRETARIO GENERAL  
Arq. Manuel Fermín Villar Rubio

JEFE DEL DEPARTAMENTO DE COMUNICACIÓN SOCIAL Y  
EDITOR RESPONSABLE  
LCC Ernesto Anquiño García

COORDINACIÓN GENERAL  
Ana María R. de Palacios

COORDINACIÓN EDITORIAL  
LCC Brenda Pereda Duarte

ARTE, EDICIÓN GRÁFICA Y DISEÑO DE PORTADA  
LDG Alejandro Espericueta Bravo

CORRECCIÓN  
Lic. Mario Macías Guerra  
LCC Manuel Vázquez Alfaro

COLABORADORES  
Maestros, alumnos y personal administrativo de la UASLP

IMPRESIÓN  
Talleres Gráficos de la UASLP  
RESPONSABLE  
Carlos F. Lobato Moreno

CONSEJO EDITORIAL  
Dr. Miguel Aguilar Robledo  
Dr. Carlos Garrocho Sandoval  
Fís. Guillermo Marx Reyes  
Dra. Lizy Navarro Zamora  
Mtra. Lorena Astrid Serment Gómez  
Dr. Jesús Victoriano Villar Rubio  
Mtra. María Gabriela Torres Montero

**UNIVERSITARIOS POTOSINOS**, órgano informativo y de divulgación de la UASLP, a cargo del Departamento de Comunicación Social. Publicación mensual. Los artículos firmados son responsabilidad de su autor. Se autoriza la reproducción total o parcial con la cita correspondiente.

Certificado de licitud de título No. 8702 y licitud de contenido No. 6141, expedidos por la Comisión Calificadora de Publicaciones y Revistas Ilustradas de la Secretaría de Gobernación de fecha 14 de julio de 1995. Registro Postal. Impresos: RC-SLP-001-99. Autorizado por SEPOMEX.

ISSN 1870-1698

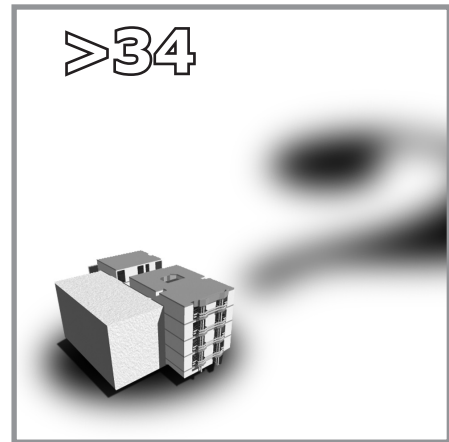
Se reciben colaboraciones en las oficinas de la revista, Edificio Central, planta alta. Álvaro Obregón número 64, San Luis Potosí, S.L.P. C.P. 78000. Tel. **826 13 26**. Correo electrónico [revuni@uaslp.mx](mailto:revuni@uaslp.mx)

 Departamento de  
COMUNICACIÓN SOCIAL



■ Al transcurrir más de cuatro siglos desde su fundación, la capital de San Luis Potosí ha acumulado valiosos ornamentos en su mobiliario urbano, a veces sin el aprecio general de la ciudadanía. La portada de este número destaca las figuras zoomorfas realizadas con hierro, que se encuentran en la parte inferior del arbotante que adorna una de las esquinas de la alameda Juan Sarabia. Como éstos, son numerosos los ejemplos del empleo de ese metal que empezó a utilizarse aquí al finalizar el siglo XIX en monumentos, fuentes, bancas, farolas y kioscos.

>>> Contáctenos a través del correo electrónico: [revuni@uaslp.mx](mailto:revuni@uaslp.mx)



## SECCIONES

■ EDITORIAL pág. 3

■ SUCESOS pág. 52  
⇒ Resumen de actividades

■ LEX UNIVERSITATIS pág. 58

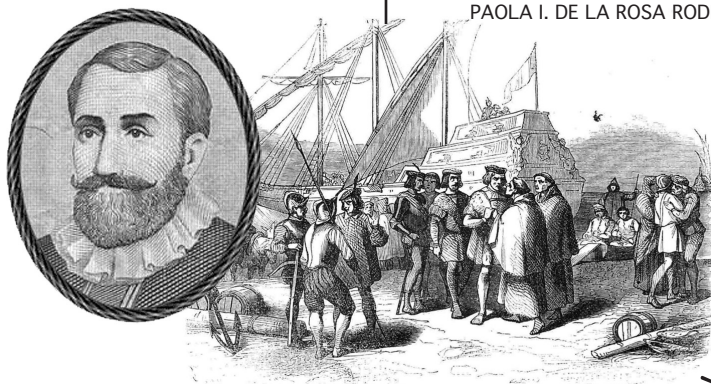
⇒ Acuerdos del H. Consejo Directivo Universitario

■ LO QUE VIENE... pág. 60

⇒ Caricatura política del siglo XIX

⇒ La marginación de las mujeres indígenas

⇒ Cirugía maxilofacial. Un poco de su historia



■ SINAPSIS pág. 4

Nueva economía  
MANUEL GERARDO ZULAICA MENDOZA

■ ÁGORA pág. 8

Mobiliario urbano del porfiriato en la ciudad potosina  
ANGÉLICA CASTREJÓN PANIAGU

Las expresiones idiomáticas: un problema de traducción  
ANTONIO MAURO

La Revolución Mexicana y sus políticas educativas  
JONATAN GAMBOA

Naturaleza y cultura en la obra de Francisco Hernández  
ENRIQUE DELGADO LÓPEZ

Enrique Guzmán, entre la luz y la penumbra  
IMELDA ORTIZ GONZÁLEZ

¿Las empresas pueden ser moralmente responsables?  
PAOLA I. DE LA ROSA RODRÍGUEZ

## Artículos

Cernuda, confidente de Larra en este mundo  
RODOLFO COVARRUBIAS

■ EN LAS AULAS pág. 44

La Licenciatura en Física y su 50 aniversario  
JOSÉ M. CABRERA TRUJILLO

La empresa de Jorge Unna  
KARLA LÓPEZ MARTÍNEZ

Comprensión, diferencia entre tutoría y asesoría  
ÁLVARO PALACIOS ESPINOSA



Las expresiones idiomáticas: un problema de traducción

> 24

Naturaleza y cultura en la obra de Francisco Hernández

**E**l mes de diciembre generalmente ofrece la oportunidad de reflexionar sobre las actitudes personales y de grupo, porque al concluir el año se puede establecer si se alcanzaron las metas propuestas para ese lapso; estimar cuáles fueron las dificultades y si, a base de voluntad y deseo de vencer obstáculos, esos problemas tuvieron solución y sirvieron de estímulo.

Para la Universidad Autónoma de San Luis Potosí el balance resulta positivo, así lo percibe la misma institución y lo conceptúa la opinión de externos respecto a su funcionamiento. Los datos del presente año avalan estos puntos de vista y son, entre otros, el refrendo de calidad del Reconocimiento Nacional SEP 2006, el Premio Nacional al Mérito Ecológico 2006, el Premio Nacional SEP-ANFEI 2006 al desarrollo institucional en el área de ingeniería, el nombramiento del Rector de la UASLP como presidente del Consorcio de Universidades Mexicanas, el hecho que 80 por ciento de los profesores de tiempo completo cuenten con estudios de posgrado, el funcionamiento de la biblioteca virtual, las estancias académicas de 300 alumnos en diversos países de América, Europa y Asia, la presentación de 200 actividades culturales dirigidas a la población, la acreditación nacional de buena calidad a 29 de sus carreras.

Si el recuento de éstas y otras acciones resultan favorables para la Universidad, es provechoso que no se consideren como metas finales, sino un buen punto de partida para formular el proyecto de labores para el año 2007. Ésta es precisamente la idea del Rector: "Nuestros retos —ha expresado— son consolidar logros obtenidos, diversificar la oferta educativa, fortalecer el posgrado, extender la internacionalización, actualizar la normatividad, integrar una comunidad más participativa, reflexiva y analítica, generar el plan de desarrollo 2007-2023 que proponga abatir el rezago económico y social".

Por su parte, esta revista se suma a la voluntad de las autoridades y comunidad universitarias y asume la responsabilidad de continuar el trabajo encomendado para superar la calidad de este medio informativo y de divulgación. ◀



# Nueva economía

MANUEL GERARDO ZULAICA MENDOZA  
FACULTAD DE ECONOMÍA

**M**anuel Castells afirma que la “nueva economía” es la que se desarrolla de forma desigual y contradictoria, en todas las áreas del mundo.

La llamada nueva economía se ha presentado a partir de la transformación tecnológica e informativa. Una visión limitada la identifica con la innovación tecnológica y más concretamente con las tecnologías de información y comunicación (TIC). Sólo cuando se encuentran interactuando estas herramientas, la globalización y nuevas formas de gestión empresarial, se da lugar a la nueva economía.

## Se identifican 15 rasgos característicos que la definen:

1. Entorno internacional: globalización.
  - Mercados amplios y cambiantes.
  - Fusiones y adquisiciones de empresas.
  - Grandes flujos internacionales de capital.
  - Multilocalización de las áreas de negocio de las empresas.
  - Integración en regiones económicas del mundo.
2. Innovación tecnológica: efectos directos de las nuevas TIC a escala macro.
  - Mejoras de productividad y menores tensiones inflacionistas.
  - Cambio en la importancia relativa

de los factores de producción: el conocimiento y la innovación frente al capital físico.

- Alteración de estructuras de producción sectorial y empleo.

- Revisión del papel de los gobiernos: desregulación.

- Nuevas profesiones.

**3. Gestión empresarial: adaptación al cambio.**

- Producción flexible.

- Importancia de la innovación y la I+D (investigación + desarrollo)

- Alianzas, subcontratación y colaboraciones con clientes y proveedores.

- Alteración de los ejes tradicionales del trabajo: tarea y horario flexible.

- Formación continua.

**Puede ser oportuno distinguir varios aspectos del fenómeno:**

1) un cambio tecnológico basado en el conocimiento y en la información, 2) que ofrece la oportunidad de funcionar en tiempo real a escala planetaria,

3) que permite una nueva organización empresarial flexible, basada en redes, y

4) que tiene también implicaciones políticas (una crisis en la concepción del Estado tradicional, por ejemplo), sociales, humanas (una crisis de identidad), etc.

**Efecto de la nueva economía sobre el crecimiento de los países:**

1) Desde los años 40 del siglo pasado se ha ido gestando un gran cambio tecnológico en las industrias de la información y las comunicaciones. El cambio se hizo explosivo a principios de los años 70, y alcanzó su cenit en la segunda mitad de los años 90.

2) Esa revolución de las TIC dio lugar a una formidable caída del precio del *hardware*, el *software* y de los equipos de comunicaciones.

3) Tratándose de tecnologías de uso generalizado, esa reducción de costos ocasionó un proceso de sustitución de equipos y de mano de obra por los bienes de capital de la nueva economía: computadoras, teléfonos celulares, redes, programas, etc., y por la mano de obra cualificada que su uso requiere.

4) El resultado de ese proceso fue un importante aumento de la tasa de crecimiento de la productividad, en sus dos medidas tradicionales: la productividad media del trabajo y la productividad total de los factores.

5) Los efectos restantes de la nueva economía —sobre el ciclo económico, sobre la inflación, por ejemplo— son las consecuencias, primero, de aquel proceso de sustitución, y, segundo, del aumento de productividad que resultó.

6) Todo esto tuvo lugar inicialmente en los Estados Unidos, como país líder en las TIC. En el resto del mundo, el proceso ha sido menos importante y, en todo caso, ha tenido lugar con cierto retraso.

7) Esta revolución tecnológica difiere de las anteriores porque no desplaza la producción de los sectores afectados, también incide en las posibilidades de innovación, lo que fomenta nuevas creaciones cada vez más valiosas, a cargo de los consumidores y usuarios de las TIC, porque se trata de tecnologías capacitadoras y de uso generalizado. Esto hace que su capacidad transformadora y su rentabilidad potencial a largo plazo sean muy altas.

Cada día se presentan cambios más significativos, rápidos y constantes gracias a los avances tecnológicos en todos los sectores, principalmente en comunicaciones, transportes e información, lo que ha permitido una mayor movilidad de bienes, servicios, capitales, en un menor tiempo. Además, las nuevas tecnologías de transporte y telecomu-



nicaciones han permitido que sus costos bajen de una manera espectacular. El precio de una llamada telefónica de Nueva York a Londres era de 300 dólares en 1930; de 50, en 1960 y de menos de un dólar en la actualidad. El costo del procesamiento de la información a través de computadoras, medido en dólares por segundo, ha caído de cien en 1975, a 0.01 en 1995, y a 0.001 actualmente. Lo mismo se puede decir del transporte por carretera, avión o barco.

### **Crecimiento económico desde la perspectiva de la nueva economía**

El producto obtenido por una empresa, región o país depende del volumen de recursos empleados y de cómo se combinan éstos, lo que es determinado por la tecnología empleada. El uso más intenso de un factor lleva consigo rendimientos decrecientes: el producto aumentará, pero cada vez en menor proporción (si la disponibilidad de los otros recursos no varía). Esto implica que una estrategia de crecimiento basada en utilizar más intensamente un solo factor —por ejemplo, el capital físico: máquinas, herramientas, instalaciones, etc.— está condenada al fracaso porque aunque aumente la productividad del trabajo, el efecto global será cada vez menor, y aparecerán efectos no deseados (como el deterioro del medio ambiente), hasta que llegue un momento cuando el nivel de producción dejará de crecer.

Esto parece que nos conduce a emplear combinaciones de factores más eficientes, que aumenten la productividad y la mejora de los recursos. Quiere decir que

el cambio en la tecnología y en los conocimientos es esencial para el crecimiento a largo plazo, porque su aplicación permite aumentar la producción sin incurrir necesariamente en rendimientos decrecientes. En efecto, el trabajo y los recursos materiales se usan de forma excluyente —la máquina que utiliza un operario no puede usarla otro al mismo tiempo—, pero los conocimientos, las estrategias organizacionales o las combinaciones tecnológicas se emplean en miles de actividades al mismo tiempo, sin que por ello pierdan eficacia. En muchos casos, el conocimiento y la tecnología pueden ser producidos, adquiridos, compartidos, combinados, incrementados, guardados, transmitidos y mejorados, simultánea o sucesivamente, sin incurrir en rendimientos decrecientes. Y, por ello, su empleo permite aumentar la productividad del trabajo y del capital sin límites.

Hubo que esperar los años 80 del siglo XX para encontrar en los nuevos modelos de crecimiento una explicación causal del progreso tecnológico, sea como una consecuencia de los efectos externos generados por la producción o la inversión (acumulación de conocimientos, aprendizaje en la práctica, formación de capital humano), o bien por dedicar recursos al capital humano y a generar tecnología (investigación y desarrollo).

En la actualidad, nos encontramos en la llamada sociedad del conocimiento que, con la tecnología (que es el conocimiento aplicado a la producción), explica el crecimiento de los países. Y si la nueva

*Desde el punto de vista económico, lo que la nueva economía aporta es una amplia gama de productos y procesos, tanto en la producción como en el consumo. Para las empresas, el cambio tecnológico se materializa en un conjunto de bienes de inversión, que reducen sustancialmente los costos y abren otras posibilidades de organización y distintos enfoques en numerosas áreas funcionales*



economía es parte de una revolución tecnológica, parece lógico que busquemos sus efectos, ante todo, en el aumento de la productividad de los factores y en el crecimiento del producto. A la hora de explicar el papel del cambio tecnológico en ese crecimiento, nos encontramos con dos posibles vías de acción:

- 1) La tecnología se puede comportar como un bien de capital, que incide en la producción de más bienes de capital, elevando su productividad y reduciendo su costo. Esta forma sería compatible con las teorías neoclásicas, que ponen énfasis en los bienes de capital (incluyendo el capital humano, el organizativo y el social) como causantes o transmisores del crecimiento.
- 2) El cambio tecnológico puede incidir sobre todos los recursos, aumentando su productividad mediante procesos que no son susceptibles de una plena propiedad privada: lo que en otro sector están innovando, aprendiendo o haciendo también colabora a la innovación y el crecimiento de la productividad en el sector. Esta explicación parece más compatible con la de algunas teorías del crecimiento endógeno.

### **Aportaciones de la nueva economía**

Desde el punto de vista económico, lo que la nueva economía aporta es una amplia gama de productos y procesos, tanto en la producción como en el consumo. Para las empresas, el cambio tecnológico se materializa en un conjunto de bienes de inversión (computadoras, programas, redes, equipos de telecomunicación, etc.), que reducen sustancialmente los costos y abren otras posibilidades de organización y distintos enfoques en numerosas áreas funcionales (compras, mercadotecnia, finanzas, producción, etc.).

A la hora de estimar el impacto de la nueva economía sobre el crecimiento de la productividad podemos encontrar varios canales:

- 1) El crecimiento de la productividad de la economía por el aumento de la productividad total de los factores en los sectores de TIC.
- 2) El impacto de ese crecimiento de la productividad total de los factores en los sectores de las TIC sobre el resto de la economía: *a)* por la intensificación del capital generada por los menores precios de los bienes de capital de las TIC y la consiguiente sustitución de otro capital (y mano de obra) por capital de las TIC. *b)* por la difusión de los efectos de la mayor productividad en las TIC en otros sectores, por vías distintas de la inversión en computadoras, programas y equipos de comunicación.

El Instituto de Políticas Progresivas de Estados Unidos (PPI), cercano al partido demócrata, propone un entorno político progresivo que se oriente hacia la innovación para propiciar una nueva economía que debe sostenerse sobre cuatro grandes acciones:

1. Invertir en claves del crecimiento tales como educación general, formación e investigación científica y tecnológica.
2. Crear un entorno de mercado y regulador abierto y flexible que fomente la innovación en general y, en particular, la revolución informática.
3. Aplicar políticas para facilitar a los trabajadores los medios para navegar por la red, adaptarse y prosperar en un entorno de cambio continuo.
4. Reinventar y digitalizar la administración pública para convertirla en un instrumento de gestión rápido, receptivo y flexible. ☞



## Mobiliario urbano del porfiriato en la ciudad potosina

ANGÉLICA CASTREJÓN PANIAGU  
FACULTAD DEL HÁBITAT

La relativa paz y estabilidad que se vivió en nuestro país durante el porfiriato permitió a la industria de la construcción lograr su mayor auge. Jorge Alberto Manrique (1982) comenta que debido a la destrucción de edificios y apertura de calles durante la Reforma, se tomaron medidas para embellecer las ciudades. La infraestructura urbana de la nuestra se engalanó con el trazo de nuevos jardines, kioscos, fuentes y monumentos que animaron los pa-

seos de las familias. El trazo urbano y los tipos de construcción, agrega Manrique, en su carácter de copia de las grandes ciudades y construcciones europeas, tenían por objeto lograr una homogeneidad y armonía que hablara de una ciudad bella y próspera como las grandes metrópolis que se intentaba imitar.

Uno de los países que más influencia ejerció fue Francia, en cuyo territorio se estaban produciendo las innovaciones con-

ceptuales y prácticas más espectaculares en el campo de la arquitectura y el desarrollo urbano. Dentro de las políticas de don Porfirio Díaz sobresalieron tanto la creación de grandes avenidas arboladas como el arreglo de los espacios públicos, transformando las antiguas plazas virreinales en jardines. Estos espacios se forestaron y se amueblaron siguiendo la línea de diseño francés.

Durante el porfiriato llegaron a nuestro país nuevos y diversos

materiales de construcción. Uno de los más utilizados a finales del siglo XIX fue el hierro, que no se limitó sólo a su función utilitaria dentro de la arquitectura, porque se utilizó también en la escultura y la decoración. Carlos Obregón Santacilia (1952) dice que la época del hierro, como material de construcción en México desde mediados del siglo XIX, inició con el empleo generalizado de este material en monumentos, fuentes, bancas, farolas y kioscos.

El mobiliario urbano fabricado en hierro fundido dio a los jardines mexicanos de finales del siglo XIX una atmósfera inconfundible. La presencia del kiosco de origen francés en México comenzó a hacerse familiar a finales del siglo XIX; fue un elemento fundamental de los jardines, sitio central y preferencial. Aparte de dar personalidad y carácter al espacio abierto, en el kiosco la banda de música amenizaba los paseos dominicales.

Avenidas, calles y plazas eran el espacio cívico por excelencia. Los centros históricos, escenarios de las luchas del siglo XIX, cambiaban sus estructuras al convertirse en marco de la fastuosidad ideológica del porfiriato.

Por registros fotográficos y documentales sabemos que el antiguo Jardín Hidalgo de nuestra ciudad, hoy Plaza de Armas, transformó su fisonomía al inicio del porfiriato. La plaza principal de San Luis Potosí recibió este periodo con la columna de la Independencia de Francisco Eduardo Tresguerras, que fue colocada

al centro del recinto en 1827; ahí permaneció más de 50 años.

En 1880 la plaza principal se convirtió en jardín, la columna se derribó y en su lugar se colocó un monumento dedicado a don Miguel Hidalgo y Costilla, héroe de nuestra Independencia, por lo que comenzó a llamarse Jardín Hidalgo. Este monumento trasladado desde 1888 a la alameda tiene un corte clásico-academicista, que se puede apreciar en la forma de la base y la postura de la estatua. La escultura de Hidalgo (figura 1) está sobre un pedestal de base rectangular de mármol blanco con vetas de color café. La base prismática está ornamentada con dos cenefas anchas, una de ellas ubicada en la parte superior decorada con grecas en bajo relieve y la inferior es un relieve decorado con motivos de tipo floral. Por debajo de la cenefa superior y por los cuatro lados de la columna se encuentra una corona de laurel elaborada en alto relieve, bajo ésta, la fecha de 1810.

En el antiguo Jardín Hidalgo dentro de la obra arquitectónica que fue desarrollada en el porfiriato, podemos observar como remate en la casa ubicada en la esquina de Allende y Carranza una escultura que representa a Hermes, dios griego que corresponde a la deidad romana Mercurio, protector de las actividades mercantiles (figura 2). Esta escultura es parecida al Mercurio de Juan de Bolonia (1529-1608) realizada según Rolf C. Wirtz para una fuente de la villa Médicis en Italia. El autor comenta que a Mercurio, el emisario de los dioses, se le

reconoce tanto por las pequeñas plumas del casco y de los pies como por la vara de Esculapio que lleva en la mano izquierda.

Una vez que se trasladó el monumento de Hidalgo a la alameda se colocó en su lugar un kiosco de hierro fundido, inaugurado en 1889 con motivo del arribo del ferrocarril. Este kiosco permaneció en el Jardín Hidalgo hasta 1948, año de la renovación de la Plaza de Armas, cuando fue reemplazado el kiosco de hierro por el de cantera, que permanece hasta la fecha. El de hierro fue trasladado a Tampamolón Corona, S.L.P., donde se encuentra actualmente (figura 3). Este kiosco se levantaba sobre una base circular de mampostería recubierta con cantera decorada con unas molduras.



Figura 1. Monumento a don Miguel Hidalgo y Costilla, ubicado actualmente en la Alameda.



Figura 2. Escultura de Mercurio, remate superior de la casa ubicada en la esquina de Allende y Carranza.

La estructura de acero está conformada por 18 columnas de hierro colado. Como remate, bajo el perímetro del techo entre columnas, tiene una decoración floral tipo filigrana también de hierro. El techo está fabricado con lámina de acero, de forma cóncava, y remata al centro del polígono con una especie de cúpula, sostenido con una estructura de hierro tipo solera.

La conformación estética de este kiosco tiene reminiscencias de los franceses por su factura y por el decorado floral en la parte baja del techo. En forma general, podríamos hablar de una composición ecléctica, tanto por el uso del hierro como material predominante en la estructura, la base recubierta de cantera, y por la decoración floral combinada con las columnas con reminiscencias clásicas.

Hacia 1889, cuando se introdujo la energía eléctrica en San Luis Potosí, se cambiaron las farolas de gas que había en el Jardín Hidalgo por unas afrancesadas. Este fue un modelo de base cuadrangular de cantera del que surgía un poste de hierro colado que

sostenía cinco arbotantes. La base del poste del farol era soportado por cuatro figuras zoomorfas (figura 4). Este tipo de faroles, probablemente reproducido por catálogo, fue definitivamente el mejor que tuvo el Jardín Hidalgo en esa época. Estuvieron colocados sobre el perímetro del jardín en cada esquina. Actualmente en la alameda se puede apreciar un modelo similar, en la parte oriente, la diferencia estriba en que éste tiene solamente un arbotante (figura 5).

Al transformarse la plaza principal en jardín se renovaron las bancas, que perduraron hasta que se cambió el kiosco de hierro. Las bancas eran de estructura de hierro, asiento y respaldo de madera, tenían formas orgánicas y las patas semejaban las garras de un león. Es probable que algunas se hayan trasladado al Jardín Colón donde se encuentran unas similares (figura 6).

Figura 3. Kiosco antiguo del Jardín Hidalgo, localizado en Tampamolón de Corona, S.L.P.



Figura 4. Farola de hierro fundido en el Jardín Hidalgo a principios del siglo XX.

Figura 5. Farola de hierro fundido localizada actualmente en la alameda.



Figura 6. Banca de hierro fundido y madera, ubicada hoy en el Jardín Colón.



Figura 7. Fuente de hierro fundido en el Jardín Hidalgo a principios del siglo XX.

Cuando se colocó el kiosco de hierro en el Jardín Hidalgo se instalaron también cuatro fuentes de hierro fundido, en cada cuadrante que dividía al jardín. De estas fuentes sólo queda el registro fotográfico. Se trataba de una base de hierro octogonal que sostenía dos platos decorados con motivos florales (figura 7). Este tipo de fuente, sin ser de gran tamaño, se integraba perfectamente a la decoración del jardín por su factura y material.

Desde la época virreinal y durante el porfiriato, el balcón de hierro fundido se integró al contexto del jardín y dio al conjunto un elemento decorativo adicional que eventualmente se integró al mobiliario urbano de los jardines porfirianos, y ofreció homogeneidad en cuanto al material y a las formas ornamentales. El diseño del balcón se caracterizó por la soltura del diseño, en el que predominaban las formas orgánicas.

Cabe señalar que aunque la mayoría de las plazas virreinales del centro histórico de San Luis Potosí fueron transformadas a jardines durante el porfiriato, fue el Jardín Hidalgo el más característico en esa época en nuestra ciudad. El mobiliario urbano potosino le otorgó a este recinto un toque de elegancia y distinción.

El entorno del jardín caracterizado por la arquitectura virreinal civil y religiosa y por la arquitectura decimonónica, dio al espacio un contexto único. La abundante vegetación proveía de sombra que invitaba a la población a usarlo, ya para alguna celebración cívica, procesión religiosa o simplemente como paseo. Se puede decir que este espacio transmitía armonía y tranquilidad. En sus perfiles predominaba el vano sobre el macizo y los materiales de la región. Dentro del jardín también sobresalían materiales como el hierro, la piedra de los andadores, el agua de las fuentes y la misma vegetación; dominaban los tonos y matices neutros. Todos estos elementos daban unidad, identidad y consecuentemente el significado a la época. ☞

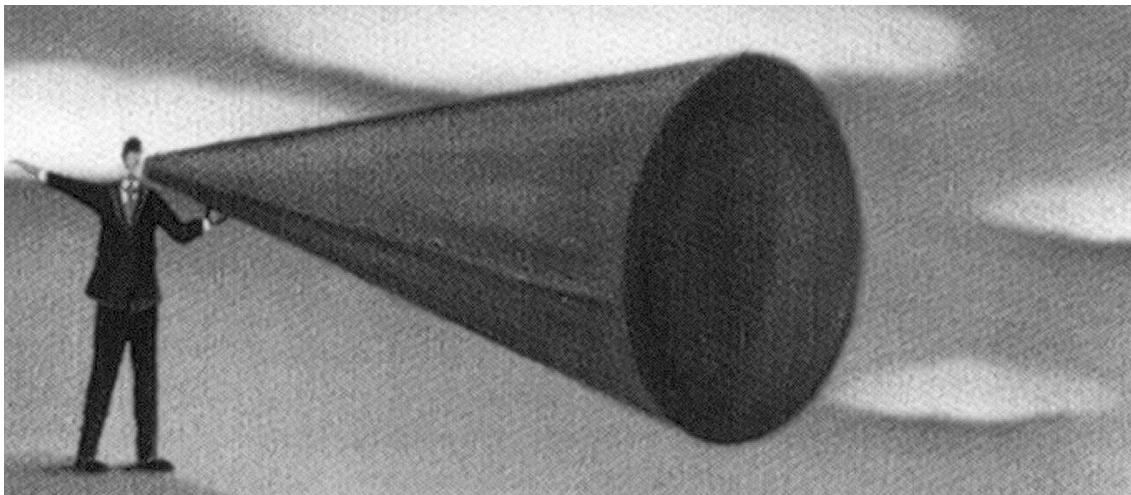
**Lecturas recomendadas:**

- Manrique, Jorge Alberto. *Historia del arte mexicano*, México, SEP/Salvat, 1982-1983.
- Obregón Santacilia, Carlos. *50 años de arquitectura mexicana: 1900-1950*, México, Patria, 1952.
- Vargas Salguero, Ramón (Coordinador), et al., *Historia de la arquitectura y el urbanismo mexicanos*, Vol. III, 1° edición, México, UNAM, Fondo de Cultura Económica, 1998.
- Villar Rubio, Jesús. *El centro histórico de la ciudad de San Luis Potosí y la obra del ingeniero Octaviano Cabrera Hernández*, 2° edición, México, UASLP, Facultad del Hábitat, 2000.
- "El arte del hierro fundido", *Revista Artes de México*, No. 72, México, 2004.

Trabajo presentado en el Seminario de Investigación Hábitat 2006.

# Las expresiones idiomáticas: un problema de traducción

ANTONIO MAURO\*



**A**lguna vez hemos escuchado la frase “la lengua vive”, aunque la mayoría de nosotros nunca pensamos cómo y por qué ocurre. Todas las cosas vivientes crecen y se transforman regular y constantemente, y lo mismo sucede con las lenguas. Es muy fácil reconocer las diferencias entre el inglés de Milton y el inglés usado en los libros, periódicos y documentos actuales; las lenguas crecen y se transforman incesantemente. De cualquier manera, sus transformaciones y metamorfosis son mucho más difíciles de reconocer y entender. Es importante comprender cómo se desarrolla un idioma porque la tendencia evolutiva de las lenguas modernas se dirige hacia un uso siempre más idiomático. El

vocabulario de una lengua moderna aumenta continuamente por la adopción de nuevas palabras que es necesario traducir a otros idiomas para permitir la comunicación entre culturas diferentes, y eso causa el problema de cómo transferir un significado o concepto a una lengua en la que no existe una palabra o frase equivalente que pueda expresar la misma idea. En este contexto, la traducción de las expresiones idiomáticas es una tarea difícil que necesita un profundo conocimiento de ambas lenguas para permitir que su significado sea preservado completamente en su contexto original.

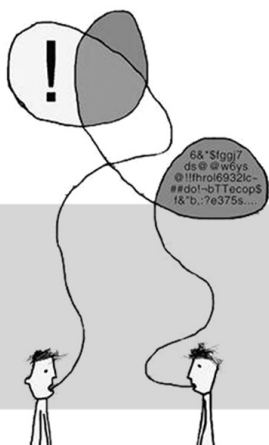
Nuestro objetivo no es proporcionar un análisis detallado de las expresiones

siones idiomáticas inglesas, porque no sería posible realizar una clasificación clara y completa de todas o encontrar un ejemplo equivalente en otra lengua. El propósito es verificar cómo condicionan el trabajo del traductor y resaltar los problemas que provocan. Para poder realizar este análisis es necesario revisar los procesos y desarrollos a través de los que las palabras nuevas (neologismos) son creadas, puesto que representan en la mayoría de los casos el factor determinante para el desarrollo de una expresión idiomática. Por lo tanto, puede ser traducida en un idioma extranjero, sólo si se conoce el origen y significado del neologismo que ha llevado a su formación.

Un neologismo puede derivar de la transformación de un sustantivo a un verbo, de un verbo a una frase verbal o de una frase verbal a un sustantivo. Todas estas modificaciones son lo suficientemente populares en el inglés americano, y son adoptadas rápidamente en el inglés británico. Ejemplos de sustantivos derivados de frases verbales son: *stop-over* (una pausa o interrupción) o *check-up* (una inspección o control). Ejemplos de verbos derivados de sustantivos son: *to pilot* (pilotear un avión), *to radio* (enviar un mensaje) y *to service* (reparar un carro). Es fácil proporcionar una nueva función gramatical a las

palabras porque el inglés es un idioma flexible, y cuando se modifica la función no necesariamente se cambia la forma. También los adjetivos pueden ser transformados en verbos para expresar un proceso, como en el caso de *bulletproof* o *soundproof* (blindado o insonorizado). Todas estas modificaciones en función de una palabra tienen un propósito: el uso más corto y directo de la forma de los vocablos utilizados. Estas abreviaturas lingüísticas permiten un uso más rápido y cómodo, y ésta es la razón por la que siempre son más populares (¡y más difíciles de traducir!). Los verbos también pueden ser formados de la raíz de un sustantivo, como en *to babysit* (deriva del sustantivo *babysitter* y significa cuidar a los niños). Otros tipos de abreviaturas conjuntan dos o más palabras con el fin de formar un sólo adjetivo que sustituya una frase larga, como es el caso de *round-the-clock service* (servicio a cualquier hora) en lugar de a *service which is offered 24 hours a day* (un servicio que se proporciona durante las 24 horas al día).

Los neologismos también pueden crearse añadiendo terminaciones tales como *isation* o *ise* con el propósito de formar adjetivos o sustantivos. Estos tipos de abreviaturas lingüísticas son particularmente utilizadas en el lenguaje de los periódicos y la televisión, y



*El vocabulario de una lengua moderna aumenta continuamente por la adopción de nuevas palabras que es necesario traducir a otros idiomas para permitir la comunicación entre culturas diferentes, y eso causa el problema de cómo transferir un significado o concepto a una lengua en la que no existe una palabra o frase equivalente que pueda expresar la misma idea*

un típico ejemplo es la palabra *americanisation*. Otros neologismos son el resultado del uso de prefijos tales como *mini*, *maxi*, *non*, *super*, *extra* o *uni*, que se anteponen a los adjetivos y sustantivos con el fin de expresar cantidad o calidad en la manera más corta y rápida posible. Algunos ejemplos de estos neologismos son *supergrade gasoline* (gasolina de la mejor calidad), *unisex* (ropa para mujer y hombre), *non-stop flight* (vuelo directo), *extra-large* (la medida más grande) y *minidisk* (*compact disk*, aún más pequeño). Finalmente, las nuevas palabras también pueden crearse combinando sólo una parte de dos palabras que ya existen, tal como *brunch* (*breakfast & lunch*, que significan desayuno y comida), *smog* (*smoke & fog*, que significan humo y niebla) y *laundromat* (*automatic & laundry*, que significan automático y lavandería).

El lector se vuelve cada día más tolerante con la adopción y el uso de los neologismos, y así mismo acepta algunas desviaciones de las reglas gramaticales del inglés oficial escrito. También las palabras que en el pasado se consideraban parte del lenguaje *slang* (corriente) ahora son más aceptables en el inglés moderno, aunque sólo en el coloquial o informal. Un excelente ejemplo está representado por las palabras *bloody* o *damn* (ambas significan maldito), que en el pasado eran juzgadas como un mal lenguaje, y sin embargo en la actua-

lidad son utilizadas abiertamente por la mayoría de las personas.

Tener conocimiento del origen de un neologismo ayuda al traductor en su difícil tarea de encontrar un equivalente en otro idioma, aunque esto no resuelve el problema por completo. Un segundo paso no menos importante consiste en tomar en cuenta algunas de las características más peculiares de determinadas expresiones idiomáticas. Es importante enfatizar que éstas no son sólo de tipo coloquial (como la mayoría de las personas piensan); también suelen aparecer en el lenguaje formal, y de ello tenemos ejemplos tanto en la Biblia como en poesía. Las expresiones idiomáticas pueden ser definidas de diversas maneras, aunque la más sencilla y correcta es "un número de palabras que, utilizadas en conjunto, indican algo diferente de lo que significan si se consideran individualmente". En muchas ocasiones la manera como se conjuntan las palabras de una expresión idiomática es poco común, ilógica y gramaticalmente incorrecta, pero ésta es sólo una de sus características. Sin duda, existen también otras totalmente coherentes y lógicas en su vocabulario y gramática, pero estas expresiones no son un problema para el traductor profesional. En consecuencia, por las condiciones especiales de la mayoría de las expresiones idiomáticas, tenemos que aprenderlas en su totalidad y a menudo no podemos modificar parte alguna. El



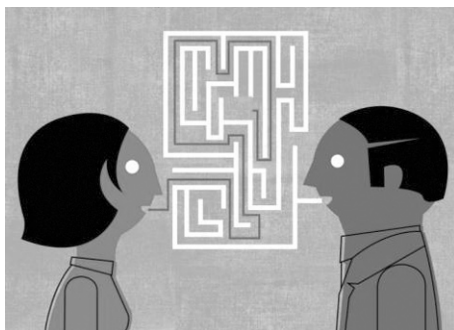
*Todas las modificaciones en función de una palabra tienen un propósito: el uso más corto y directo de la forma de los vocablos utilizados.*

*Estas abreviaturas lingüísticas permiten un uso más rápido y cómodo, y ésta es la razón por la que siempre son más populares*



*Las palabras que en el pasado se consideraban parte del lenguaje slang (corriente) ahora son más aceptables en el inglés moderno, aunque sólo en el coloquial o informal*

inglés es extremadamente rico en figuras de lenguaje y ésta es la razón por la que prácticamente es imposible hablar y escribir esta lengua correctamente sin utilizarlas; a menudo los ingleses no se dan cuenta al utilizar una gran cantidad de estas expresiones cuando hablan o escriben, y puede ser que tampoco perciban que muchos de estos modismos son gramaticalmente incorrectos. El uso adecuado de las expresiones en inglés es uno de los objetivos primordiales de cualquier extranjero y, en particular, de un traductor; y el hecho de que un gran número no sean lógicas o gramaticalmente correctas provoca demasiadas dificultades, principalmente en las traducciones.



Explicar cómo una expresión idiomática específica haya desarrollado una disposición o elección poco común y usual de palabras no es factible, porque el idioma se ha consolidado a través de su extenso uso. Por ejemplo, la forma idiomática inglesa muy común: *to buy a pig in a poke*, que significa comprar algo sin verificarlo previamente y cuyo valor es menor de lo que ha sido pagado. La palabra *poke*, que en inglés antiguo significa saco, ya no es utilizada y se aplica únicamente en el lenguaje moderno con este significa-

do específico. Por lo tanto, este ejemplo comprueba claramente cómo la expresión ha sobrevivido, mientras la palabra ha desaparecido tiempo atrás.

Las expresiones idiomáticas pueden tener muchas estructuras o formas diferentes. Pueden ser muy breves o bastante extensas; y pueden causar problemas de traducción independientemente de su tamaño. Un gran número consiste en una combinación de sustantivo y adjetivo, como en el caso de *cold war*

(guerra fría), mientras otras son más largas, como en el caso de *to take the bull by the horns* (agarrar el toro por los cuernos). Algunas expresiones idiomáticas tienen estructuras regulares, aunque su sig-

nificado no es claro; otras más tienen una estructura irregular o gramaticalmente incorrecta, pero su significado es evidente; y, finalmente, existen expresiones sin estructura y significado claros. *I am good friends with him* (literalmente significa "yo soy buenos amigos de él") es irregular e ilógica en su estructura gramatical, porque el pronombre *I* (yo) es singular y la forma correcta debería ser *I am a good friend with him* (yo soy buen amigo de él); pero el traductor no tendría ningún problema, porque su sig-

nificado es perfectamente claro aunque su estructura sea irregular. Por el contrario, *to have a bee in one's bonnet*, (tener una abeja bajo la gorra) tiene una forma gramatical regular, pero el significado no es obvio. La expresión significa, de hecho, que uno está obsesionado por una idea. ¿Cómo puede un traductor saberlo a menos que lo haya aprendido como expresión idiomática? Por último, existen voces como *to be at large* (andar libre), de forma gramatical inusual (verbo, preposición, adjetivo y ningún sustantivo) y un significado no preciso.

Desafortunadamente, la mayoría de las expresiones idiomáticas pertenecen al segundo grupo (forma regular y significado no claro), y esto es un grave riesgo para el traductor. Las del primer grupo (estructura irregular o incorrecta y significado claro) no representa un problema de traducción, porque su significado claro puede ser comprendido y transferido fácilmente a otro idioma a pesar de la estructura gramatical irregular o incorrecta. El tercer grupo (estructura irregular o incorrecta y significado no claro) tampoco representa riesgos importantes para el traductor profesional, porque su estructura gramatical inusual o irregular causa incertidumbre en el traductor extranjero y lo lleva a verificar la expresión para asegurar que no hay significados escondidos. El verdadero conflicto surge con el gran número de expresiones idiomáticas que

pertenecen al segundo grupo (estructura regular y correcta y significado no claro), porque su forma gramatical regular no revela el significado escondido de la frase. Por lo tanto, el inconveniente de una traducción infiel o completamente incorrecta de la expresión idiomática es extremadamente grande para el traductor extranjero que jamás la ha escuchado.

El segundo grupo incluye expresiones idiomáticas más claras que otras, que pueden ser comprendidas (y traducidas) más fácilmente. Una de estas formas es *to give someone the green light* (darle luz verde a alguien). El significado de esta expresión idiomática se puede comprender aunque nunca la hayamos escuchado, porque podemos asociar las palabras *green light* (luz verde) con los colores del semáforo donde el verde significa "¡ir!", por lo tanto, podemos imaginar que esta frase significa "otorgar el permiso a alguien para hacer algo".

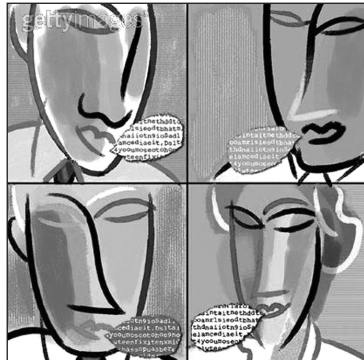
El significado de otras expresiones puede ser captado fácilmente si las escuchamos en un contexto específico; en otras palabras, si sabemos cómo se utilizan en una situación particular. Tomamos como ejemplo *to be at the top of the tree* (estar encima del árbol). Si escuchamos *John is at the top of the tree now* (ahora John está encima del árbol), no estamos seguros de lo que le sucede a John. ¿Se encuentra en una posición



*El significado de otras expresiones idiomáticas puede ser captado fácilmente si las escuchamos en un contexto específico; en otras palabras, si sabemos cómo se utilizan en una situación particular*

peligrosa?, ¿se está escondiendo? Pero si escuchamos esta frase en un contexto específico, su significado se vuelve claro: *Ten years ago John joined our company and now he is the general manager. Yes, he is really at the top of the tree* (hace diez años John ingresó a nuestra compañía y ahora él es director general. Sí, él está en la cima del árbol). Ahora entendemos perfectamente que significa *to be at the top of one's profession, to be successful* (encontrarse en la cima de la carrera, tener éxito).

De cualquier manera, algunas expresiones idiomáticas son demasiado complejas para entenderlas correctamente, porque no tienen ninguna asociación con el significado literal de las palabras textuales. Algunos ejemplos son *to bring the house down* (que se traduce como "echar la casa abajo" y que significa "causar hilaridad en la audiencia") y *to fall between two stools* (que se traduce como "caer entre dos bancos" y que significa "perder dos oportunidades por falta de decisión"). Si el traductor nunca ha escuchado estos modismos, tendrá un grado de dificultad alto para comprenderlas y encontrar una equivalencia fiel en otro idioma. Además, existen tipos de expresiones idiomáticas aún más peligrosas que pueden poner en problemas aún a traductores expertos que dominan el idioma extranjero, con verbos frasales que tienen un significado "obvio" y uno "escondido". En este caso, el problema es que la mayoría de extranjeros sólo conocen el significado tradicional y a menudo ignoran el otro significado menos común, aun cuando es utilizado en un contexto claro y específico. Un



buen ejemplo es *to tell someone where to get off* (decirle a alguien dónde bajarse). La mayoría de los extranjeros (y traductores) sabe que *to get off* significa bajarse de un tren, autobús u otro vehículo, pero no sabe que este verbo frasal tiene otro significado idiomático diferente y menos conocido: quiere decir *to tell someone rudely and openly what you think of him* (decirle a alguien

lo que se opina de él de una forma ruda y directa). En otras palabras, el significado idiomático de esta frase permanece ininteligible por un lector o traductor extranjero, aunque sea utilizada en su contexto específico.

Hemos considerado diferentes aspectos de las expresiones idiomáticas: de dónde provienen, su forma, su significado y la dificultad que un traductor tiene cuando intenta encontrar una expresión equivalente en otro idioma. Antes de concluir, es importante mencionar otra complicación a la que los traductores extranjeros se enfrentan cuando intentan utilizar y traducir expresiones idiomáticas: no saben si pueden ser utilizadas simultáneamente en una situación formal o informal, porque la mayoría de las veces su empleo depende de la persona con quien se habla y el tipo de situación. Esto constituye otro problema para el traductor extranjero, porque corre el riesgo de que utilice algún coloquialismo o expresión extremadamente informal en una traducción o situación oficial, y esto podría ser considerado grosero o descortés. ☹

\*Traductor internacional invitado por el Departamento Universitario de Inglés de la UASLP.

# La Revolución Mexicana y sus políticas educativas



JONATAN GAMBOA  
FACULTAD DEL HÁBITAT

**T**ras la caída del régimen del general Porfirio Díaz, en la sucesiva lucha de partidos que tomaron el poder, poco se hizo en materia educativa. Tanto Francisco I. Madero como Victoriano Huerta mantuvieron la estructura política, administrativa y organizacional del Estado, y por lo tanto no impusieron un modelo de país. En ese trance, la educación quedó sin rumbo fijo.

La Revolución Mexicana había heredado del porfiriato un número extremadamente alto de analfabetas, resultado de las políticas educativas del gobierno de Díaz y de sus antecesores con respecto a la instrucción pública. Los gobiernos de la Revolución se encargaron de

realizar campañas para educar a obreros y a campesinos como un medio para transformar la estructura social del país, promover el desarrollo nacional y formar una clase trabajadora que sirviera de sostén al proyecto modernizador mexicano, que tomó años y un gran esfuerzo para hacerlo realidad.

La mayor parte de estas ideas tomaron cuerpo jurídico en el artículo tercero de la constitución de 1917, que sufriría varias modificaciones para ajustar su contenido a la situación preponderante. Sin embargo, durante la administración de Venustiano Carranza se consideró que la educación pública debía quedar a cargo de los municipios y se suprimió el Ministerio de Instrucción Pública. Esto generó más problemas de los que pretendía resolver. Al hacer de la labor educativa una tarea municipal, se buscaba que el poder que daba educación estuviera más cercano al fenómeno, al educando. Sin embargo, para que funcionara se requerían recursos que los municipios no tenían; las escuelas no pudieron sostenerse y muchas tuvieron que cerrar.

Una de las más importantes acciones para reorganizar la educación en México fue la creación de la Secretaría de Educación Pública (SEP) en el régimen de Álvaro Obregón (que había sido suprimida en el gobierno de Carranza). Su principal promotor fue José Vasconcelos (que antes había trabajado en la Universidad

Nacional), quien se convirtió en su primer secretario; la concibió como una forma de federalizar la educación, incorporándola al proyecto nacional obregonista de modernidad y estabilización. Vasconcelos imprimió a las campañas educativas un carácter de cruzada nacional, con grandes movilizaciones de masas y un gran presupuesto para impulsar la alfabetización. Su proyecto de trabajo se conoció como el *Plan de once años* que se refería a conducir en el proceso de instrucción al educando desde la primaria hasta lo que hoy conocemos como nivel medio-superior. Pero pese a que, como veremos, este programa no se llevó a cabo como fue concebido, sí sentó las bases de la estructura educativa actual.

La gran operación por la cultura nacional tenía varios aspectos, entre los que se contaban la educación indígena para asimilar a la población marginal; educación técnica para formar recursos humanos destinados al campo y a la industria; educación rural para elevar el nivel de vida de los campesinos y un sistema de bibliotecas y edición de libros para popularizar la cultura. También se buscaba difundir la idea de una cultura nacional que sirviera para unir los diferentes grupos sociales, separados en ese momento por los resultados de 10 años de lucha.

Después de tomar la Secretaría de Educación, Vasconcelos dijo en un discurso que “el destino llevaba a un filósofo a la magna tarea de educar a un pueblo”. La obra que inició Vasconcelos transformó la historia de la educación en México ya que los problemas de la instrucción intere-

saron gracias a su influjo a toda la vida nacional. Unió el sentido de la realidad con un idealismo que se remontaba hasta lo místico. Ante esto, escribió en *De Robinson a Odiseo*:

*Precisa en cada nación un organismo central y provisto de fondos para que exista la posibilidad de una acción educativa, extensa e intensa, capaz de influir en la vida pública. Y toca a este organismo generalmente llamado Ministerio de Educación, señalar las orientaciones generales, técnicas y políticas de la enseñanza. Le corresponde así mismo asegurar cohesión de lo enseñado en las distintas facultades o escuelas. No se trata ya de saber si la actuación de un Ministerio de Educación es o no deseable; no existe, hoy por hoy, posibilidad de sustituirlo. Independientemente de que el Estado esté o no capacitado para educar, debe reconocerse la realidad de que sólo el Estado dispone o podría disponer de los fondos necesarios para un esfuerzo educacional de importancia.*

La obra de Vasconcelos tuvo un sentido de reivindicación social, su plan de enseñanza era popular y tendía a la educación de multitudes. Había que desatender a las escuelas superiores, aún a la Universidad, en provecho de la escuela elemental, de la primaria. La federalización de la educación era el medio legal indispensable para dar acción al gobierno en todos los lugares del país donde no llegaba la influencia de los agentes locales.

El primer paso de Vasconcelos fue combatir el analfabetismo y después modificar las orientaciones

y métodos de la primaria. Creó también la escuela de la pequeña industria, la técnica, la agrícola y la rural. Ideó el proyecto *Maestro misionero* para llevar la enseñanza a las regiones del país más alejadas de la civilización. Muchas de sus ideas fracasaron o no se concretaron, ya sea por el poco tiempo que tuvo para realizarlas o por la magnitud de sus proyectos. Durante el régimen de Plutarco Elías Calles, Vasconcelos tuvo que abandonar el Ministerio de Educación debido a algunos incidentes políticos en su contra.

Sin embargo, el gobierno de Calles, acorde con las políticas obreras, también dio un gran impulso a la educación y capacitación, como parte de una política para que el país tuviera mano de obra calificada y apta para el desarrollo industrial. La SEP fue el instrumento del gobierno federal que instauró un sistema escolar de acuerdo con los nuevos tiempos que vivía México.

Entre los principales logros de Calles en este ámbito, se cuentan: la creación del Departamento de Escuelas Rurales, la reorganización de la Escuela Nacional de Maestros y la instauración de la educación secundaria. Estos cambios estuvieron enmarcados en las luchas políticas del periodo, como la Guerra Cristera, resultado de la promulgación de las leyes reglamentarias al artículo tercero constitucional, especialmente en lo relativo a las escuelas particulares y a la educación laica. En general, la aplicación de estos principios estuvo sujeta a limitaciones, por lo que se podría decir que su vigencia fue escasa en algunas regiones. El gobierno callista también dio un gran impul-

so a la alfabetización, ya que era necesaria para lograr el desarrollo que requería México. En general, el sector educativo se vio beneficiado por la política de Calles, que sentó las bases para el posterior desarrollo de aquél y su extensión a todos los mexicanos.

Pese a todo, durante el periodo de ese presidente la educación decayó un poco en relación con el régimen de Álvaro Obregón, pero aún tuvo impulso. Como ya hemos descrito, se apoyó la creación de nuevas instituciones culturales y se instituyó la educación secundaria. También se reorganizó la Escuela Nacional de Maestros y se elaboró un reglamento para escuelas particulares, que les obligó a estar bajo el control de las autoridades federales. Durante el resto de los gobiernos del maximato (Pascual Ortiz Rubio y Abelardo L. Rodríguez) la educación prácticamente siguió la línea de Calles, aunque un tanto disminuida. El cambio radical se daría con Lázaro Cárdenas.

Para lograr el desarrollo de México, los gobiernos revolucionarios, en especial el de Lázaro Cárdenas, tuvieron la necesidad de contar con una nueva clase de profesionistas, surgidos de centros de enseñanza superior mexicanos y atentos a la realidad del país. También se hacía evidente la falta de organismos que coadyuvaran al desarrollo de la cultura nacional, con lo que se pretendía dotar al país de una nueva idiosincrasia, fuertemente identificada con los proyectos de progreso material y el pasado común.

Con la fundación de la SEP, en 1921, el modelo educativo mexi-

cano comenzó a tener forma. Sus tres primeros departamentos: el escolar, el de bibliotecas y el de bellas artes, sufrirían modificaciones en el régimen de Cárdenas, con la creación del Instituto Nacional de Antropología e Historia (INAH), el Instituto Nacional de Bellas Artes (INBA) y el Instituto Nacional Indigenista (INI), organismos más especializados en determinadas ramas del quehacer cultural de México. La creación de dichos institutos daría pie a importantes investiga-



AGN, Gobernación. Colección de Fotografías Dedicadas a Porfirio Díaz, Colegios Y Escuelas, foto 10.

ciones sobre la realidad cultural de nuestro país, y a su vez fueron cuna de destacados pensadores, como Eulalia Guzmán, Alfonso Caso, Ignacio Bernal y otros, que se abocaron a la ardua tarea de rescatar del olvido el pasado indígena y colonial. También estas entidades ayudaron a la creación de museos, como el del Carmen y el del Chopo, donde se preservó el patrimonio cultural de la nación.

Respecto a la educación superior, el gobierno cardenista fundó en 1937 el Instituto Politécnico Nacional (IPN), que tuvo como primer fin la formación de cuadros técnicos

para el naciente proceso de industrialización del país. El IPN se extendió más tarde al resto de México con la fundación de los institutos tecnológicos regionales, que tomaron importancia con la expropiación petrolera y que hicieron de la educación técnica una preocupación de los gobiernos posteriores, al punto de haberse convertido en una prioridad en el rubro de educación.

Un poco antes de empezar el gobierno de Lázaro Cárdenas, el artículo tercero constitucional fue modificado para incluir los postulados de la educación socialista. En ese periodo se dio un gran impulso a la instrucción en el campo, con miles de maestros rurales que llevaron el socialismo a los rincones más apartados de la nación. El resultado de esta campaña no siempre fue el esperado, pues muchas veces las comunidades rechazaron a los maestros rurales, ya fuera por ignorancia o porque generalmente los profesores se oponían a las creencias religiosas y al fanatismo, muy comunes en la época. También se impulsó la construcción de edificios escolares en áreas urbanas y rurales, pues la demanda de dichos centros aumentaba día tras día. En ese periodo muchos edificios antiguos y casas particulares fueron habilitados como planteles escolares, especialmente en las ciudades, por lo que muchas zonas satisficieron sus necesidades educativas.

Uno de los rubros más importantes fue la educación indígena, con la que se buscaba integrar a estos grandes núcleos de población al proyecto de desarrollo nacional. Para esto se emplearon misiones educativas, cuyo fin era acercar la

alfabetización a las áreas rurales más alejadas de los centros urbanos. Dichas misiones continuamente incluían a maestros bilingües, que enseñaban en su propio idioma. Para el año 1940, la educación en México había pasado de ser un artículo de lujo, dominado por la religión, a uno de la vida cotidiana, con una visión más racional del mundo y un nuevo impulso hacia el desarrollo y la modernidad del país. Dicha transformación no fue fácil, por lo que la lucha por la alfabetización aún es uno de los deberes que el Estado debe apoyar.

La escuela socialista en la pautotecnia exige que los niños tengan un aprendizaje, no una enseñanza, de todo aquello que la sociedad en que viven considera de gran importancia, naturalmente con una forma que integre en el educando una manera de actuar y una conducta de acuerdo con las necesidades y tendencias, de tal manera que cuando les toque enfrentarse con los problemas inherentes a la marcha del país sean factores determinantes en la gran masa de trabajadores.

Tras la gestión de Vasconcelos, la educación quedó a cargo de un grupo de maestros que también transformaron los procesos educativos en México. A Moisés Sáenz se debe la creación de las escuelas secundarias. También en esta época se renovó la enseñanza primaria. Al terminar el régimen de Calles la política educativa carecía de una autoridad intelectual y moral en la ahora Secretaría de Educación y se sucedieron varios ministros sin gran importancia en cuanto a su proyecto educativo. Duran-

te la dirección de Ezequiel Padilla se publicó la *Ley de escalafón e inamovilidad* que logró reestabilizar el presupuesto de la Secretaría que se había perdido tras la salida de Vasconcelos. Un nuevo impulso importante fue la educación socialista iniciada por Narciso Bassols, abogado e intelectual, que había sido nombrado secretario de educación por Ortiz Rubio el 23 de octubre de 1931, y continuó durante el gobierno de Abelardo Rodríguez hasta el 9 de marzo de 1934. Bajo su dirección hubo nuevas tendencias y reformas debidas a factores como la crisis económica, el crecimiento de los grupos políticos de izquierda y la reacción de muchos maestros ante los fracasos recientes de la educación. Con Bassols entró la educación socialista que se abrió paso en el gobierno de Cárdenas.

En diciembre de 1933 en la convención del Partido Nacional Revolucionario, en Querétaro, se formuló un plan sexenal y en Veracruz se tomó la primera iniciativa de reforma al sistema educativo que propuso adoptar la educación racionalista que debía ser no únicamente socialista sino estar de acuerdo con los principios del socialismo científico. El artículo tercero constitucional se reformó en octubre y decía:

*La educación que imparte el Estado será socialista y además se excluirá toda doctrina religiosa, combatirá el fanatismo y los prejuicios, para lo cual la escuela organizará sus enseñanzas y actividades en forma que permita crear en la juventud un concepto racional y exacto del universo y la vida social.*

Cuando Narciso Bassols tomó la secretaría, la política educativa era caótica y su primera acción fue restablecer el orden; emprendió la obra de armar y ajustar el aparato educativo con grandes pretensiones ideológicas. Su política se orientó a impulsar y mejorar la escuela rural y la escuela técnica practicando una política educativa socialista. Trató de hacer de la ley de escalafón un sistema práctico. Esto marcó una diferencia en contraste con el proyecto de Vasconcelos, que era definida por el hecho de que Bassols no era un filósofo sino un político. Bassols descubrió que el laicismo no cumplía su fin de abolir la enseñanza religiosa y desarrolló una campaña en las escuelas; sin embargo, no quería acabar con la enseñanza religiosa porque ésta respondía a una necesidad espiritual que la ciencia no satisface. Para Bassols, el laicismo no debía existir como principio de la educación, sino que debía ser de un contenido doctrinal positivo que satisficiera las necesidades espirituales. Encontró dos problemas reales de la educación que convirtió en las necesidades centrales de su gestión: la de suprimir el principio de la escuela laica y la de dar a la enseñanza un contenido doctrinal positivo. Para Bassols existía la exigencia de reformar ideológicamente al pueblo por medio de la escuela oficial. Este cambio ideológico se daría por medio de la educación socialista. Este concepto no fue cuestionado por los maestros y tal vez no fue entendido, pero se prestaba para ser una bandera política y tuvo tal éxito que logró que en la convención de Querétaro el artículo tercero fuese reformado. Bassols hizo evidente que el laicismo en la educación no se aplicaba.

Como detallamos, la educación socialista fue una herencia del maximato al régimen de Cárdenas, pero la reforma del artículo tercero se convirtió en un problema, pues nadie sabía qué era la educación socialista y por tanto no sabían cómo aplicarla; es decir, era un concepto sin contenido. Los principios con los que se llenó este término vacío fueron el de combatir al fanatismo religioso y dar a los educandos una concepción racional y exacta del universo. Pese a esto, sólo encontramos una actitud jacobina y una idea sin sustrato: ¿cuál es la concepción real del universo? Las escuelas en México siguieron dos caminos después de la reforma del artículo tercero, ante la imposibilidad de cumplir una exigencia que no pudo llenarse con nada: considerar la ley como letra muerta y continuar aplicando los sistemas tradicionales; o el que siguió una minoría que, haciendo alardes de radicalismo, suprimió la educación y la sustituyó por la enseñanza del socialismo.

En cuanto a la educación rural en México durante los llamados gobiernos de la Revolución, la escuela mexicana surgió, como sistema nacional, con la creación de

la SEP. En 1921, aún tres cuartas partes de la población (quince millones de habitantes) no recibían sus beneficios.

Las escuelas creadas en 1911, mediante una ley que facultaba al gobierno federal para establecer planteles en todo el país, no trascendieron a todo el territorio. Llevar la escuela a todos los rincones representaba un reto por varios factores: existía una población heterogénea integrada por elementos étnicos diversos; los niveles socioeconómicos de la población eran muy dispares; diferentes grupos sociales no hablaban castellano; la conformación geográfica mantenía a comunidades campesinas e indígenas físicas y culturalmente aisladas entre sí y del resto del país.

Cuando Vasconcelos dirigió la SEP buscaba unificar al país por medio de la escuela, incorporando estos elementos aislados; sin embargo, al terminar su gestión los proyectos quedaron incompletos. El gobierno inició su programa escolar en el medio rural con la creación de centros educativos llamados *Casa del pueblo*. La carencia de docentes se intentó solucionar con maestros

rurales misioneros que peregrinaron por varias regiones de la república dejando a su paso escuelas y monitores o maestros instruidos por ellos mismos.

De la necesidad de una acción más perdurable surgieron en 1923 las misiones culturales. Cada una estaba integrada por un grupo de maestros con diversas habilidades y conocimientos que impartían cursos breves en diferentes poblaciones formando profesores dentro de las mismas comunidades. Las misiones culturales sufrieron algunos cambios en su programa y en 1932 se incorporaron a las escuelas regionales y campesinas, y se volvieron fijas; durante el gobierno de Cárdenas se les restituyó su carácter ambulante. Para 1938 fueron clausuradas por ser consideradas "focos de fermento ideológico". Volvieron en 1942 pero perdieron su carácter original y se convirtieron en centros de extensión para el desarrollo de la comunidad.

Un esfuerzo más para extender la educación rural fue la casa del estudiante. Su fin era llevar la educación a los grupos indígenas aplicando un método que pretendía castellanizar a los monolingües. Se reunía a 200 jóvenes de diferentes grupos étnicos en la capital, se les hacía asistir a la escuela, vestir de otra manera y convivir con estudiantes ciudadanos. Tras aprender el español y adquirir ciertas habilidades debían regresar a sus comunidades a compartir sus conocimientos. Las autoridades se sintieron satisfechas pues se comprobó que el indígena tenía la misma capacidad intelectual que el mestizo o el blanco. El proyecto resultó un fra-

GN, Gobernación, Colección de Fotografías Dedicadas a Porfirio Díaz, Colegios y Escuelas, foto 7.

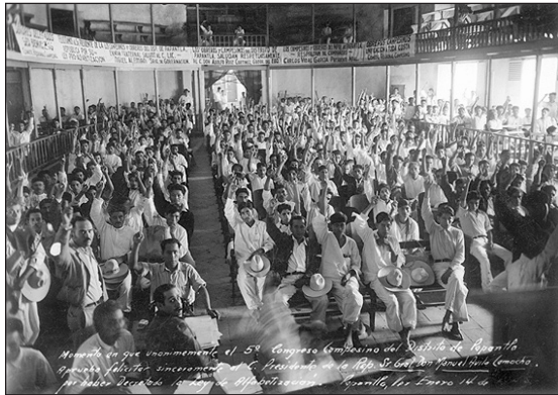




caso pues ninguno de los jóvenes regresó a su comunidad.

Otra institución fue la Escuela Central Agrícola, creada en 1926 para brindar capacitación a los hijos de los campesinos. Fracásó por la deficiente organización y dirección y la falta de un alumnado genuinamente campesino. Tras los resultados adversos fueron incorporadas a las escuelas regionales campesinas que funcionaron hasta el final del cardenismo.

AGN, Colección Fotográfica de la Presidencia de la República, Manuel Ávila Camacho, expediente 135.2/219, foto 76/4.



En 1929 se establecieron las escuelas de circuito, que servían de modelo a otras escuelas de su alrededor en un radio de entre 10 y 40 kilómetros. La escuela central era costeadada por la federación y las de circuito por los campesinos o ejidatarios y atendidas por uno o dos maestros rurales pagados también por la comunidad. Se establecieron 703 circuitos con 2 mil 438 escuelas, pero la carga económica para los campesinos fue demasiado y fueron suprimidas después de dos años de haber sido creadas por Bassols.

Con la reforma del artículo tercero constitucional que en 1934 estableció la educación socialista, la escuela rural cambió de dirección

para transformar la mentalidad de la gente del campo al nuevo régimen social; la escuela debería capacitar al campesino para administrar sus tierras, defender sus derechos y luchar contra las fuerzas conservadoras; cabe decir que la escuela se convirtió en el medio para comunicar la política oficial al pueblo.

Para fines del cardenismo había más de catorce mil escuelas rurales diseminadas por la república (habían sido programadas diecinueve mil); la escuela fue la única agencia de desarrollo social en el campo y se le asignó la tarea de modificar el medio rural, pero para la década de los 30 se comprobó su incompetencia para transformar por sí sola todo un sistema social y político.

Otra fuente importante de educación es la universidad y en México la Universidad Nacional ha sido el motor central de la enseñanza superior. Hablaremos aquí de cuál fue su papel durante la Revolución y cómo adquirió su autonomía.

Desde la segunda década del México independiente se había considerado obsoleta a la Real y Pontificia Universidad de México, porque se enseñaban sólo materias consideradas religiosas —como latín, retórica, metafísica y teología— que no respondían a las necesidades del país. Fue cerrada con la reforma educativa liberal de Valentín Gómez Farías y después reabierta y cerrada nuevamente por Maximiliano de Habsburgo.

En el porfiriato, con los impulsos de la filosofía positivista y la necesidad de favorecer el avance científico, se pensó en su reapertura. En 1905 se creó el Ministerio de Instrucción Pública y Bellas Artes. Entre sus funciones estaban atender la instrucción primaria, normal, preparatoria y profesional en el Distrito Federal y los territorios federales, y las escuelas de Bellas Artes, de Música, de Artes y Oficios, de Agricultura y de Comercio y Administración.

En los años finales del régimen porfirista, la obra de Justo Sierra se coronó con un acontecimiento de capital importancia para el país: la reapertura de la Universidad Nacional. Finalmente, el 18 de septiembre de 1910, fue inaugurada la Escuela de Altos Estudios, y cuatro días después la Universidad Nacional.

Esa institución sufrió modificaciones. Aunque generalmente había gozado de un cierto grado de independencia, la verdad era que seguía siendo una entidad del Estado, por lo que éste tomaba las decisiones importantes, como la elección del rector. En 1929, con motivo de una huelga universitaria, el gobierno decretó la autonomía de la máxima casa de estudios, el 30 de mayo, y envió a la cámara un proyecto de ley para otorgarla a la Universidad Nacional. El 9 de julio, se expidió la reglamentación de la Universidad Autónoma de México, que significó que esta institución mantuviera desde entonces un gobierno propio y cambiara su nombre a Universidad Nacional Autónoma de México (UNAM). ◀

# Naturaleza y cultura en la obra de Francisco Hernández

ENRIQUE DELGADO LÓPEZ

COORDINACIÓN DE CIENCIAS SOCIALES Y HUMANIDADES

enrique.delgado@uaslp.mx



**F**rancisco Hernández, médico español, protagonizó una de las empresas científicas más importantes del siglo XVI. Hacia 1570, Felipe II lo nombró protomédico general de las indias, islas y tierra firme del mar océano y le encomendó la exploración del nuevo mundo. El objetivo era dar a conocer la realidad de la historia natural y de la medicina americana, particularmente de la Nueva España. Este interés real surgió por la constante llegada de noticias y relatos sobre la abundante riqueza mineral, vegetal y cultural de nuestro continente.

Tiempo después de la conquista militar de la ciudad de México-Tenochtitlan se inició una

nueva etapa en la historia, pues las culturas indo-europeas tuvieron que convivir a través del intercambio de diversos productos que trajeron su fusión.

El canje incluyó los metales preciosos que requería el Viejo Mundo —que su propio sistema económico reclamaba con ansia— pero el flujo de la plata mexicana y el oro peruano quizás eran menos importantes si los comparamos con el intercambio cultural que suscitó la ocupación española en tierras americanas.

Esta interacción fue constante y se extendió a otros campos, entre ellos el de las enfermedades como viruela, que provocó una reestructuración del sistema in-

munológico de la población americana. Otro rubro fue la comida; la introducción del cerdo implicó la transformación de la dieta indígena. La economía de los hogares se vio beneficiada con este tipo de ganado capaz de proliferar en cualquier ambiente y circunstancia. El ganado vacuno se suma a esta lista con reservas. Pero la ganadería como tal fue motivo de una deforestación que hasta el momento no se ha revertido. El estudio que hace Elinor Melvilla así lo demuestra.

A este intercambio de productos se añaden los que llevaron de aquí a España: jitomate, chocolate, maíz, guajolotes, papas y otros más —que han enriquecido desde entonces la dieta mundial—

y la herbolaria, cuya existencia y riqueza se conocieron por los resultados satisfactorios probados por los españoles. Puede decirse que los dos continentes se conquistaron mutuamente.

La corona española pronto cobró conciencia de la riqueza que tenía en sus manos, pero ignoraba cuánta y en qué consistía. Era necesario echar a andar toda una infraestructura material y humana para que a través de diversas tareas se solucionara este problema.

Lo primero que hizo fue solicitar a soldados, evangelizadores y viajeros que venían a estas tierras una relación de los lugares visitados. Pronto la cantidad de información reveló el fracaso de este procedimiento y hubo necesidad de recurrir a los hombres de ciencia y proponer otras formas.

En este contexto se inscribe la obra del doctor Francisco Hernández, médico cirujano, botánico, humanista y uno de los más notables científicos españoles de la época. Con una sólida formación en letras humanas, entre sus trabajos se cuenta la traducción nada más y nada menos que de las obras de Plinio el Viejo —considerado como el mejor naturalista de la antigüedad— hecho que por sí mismo habla de una sólida vocación que hoy llamaríamos ambientalista. Inició la traducción de tan magna obra en Toledo, la prolongó por más de dos décadas y la concluyó en México. Vale la pena reflexionar: ¿qué vería en estas tierras el doctor Hernández ante los conocimientos presentados por el autor latino en su *His-*

*toria Natural*? Pero la pregunta se revierte: ¿cómo vería la obra de Plinio con la experiencia recogida en las tierras americanas?

El Nuevo Mundo rompió con todos los esquemas científicos de la época. Sencillamente la naturaleza americana abrió dos senderos para generar conocimiento. Por un lado, replanteó los conceptos heredados del mundo greco-latino y medieval cristiano, que no contemplaron su existencia. Por el otro, esos mismos conceptos heredados de antaño se emplearon para explicar el novísimo espacio, estableciendo parámetros de comparación, a la vez que cuestionaron sobre esta nueva naturaleza y su relación con el ámbito cultural.

El objetivo del doctor Hernández fue quitar los velos y las deformaciones que la tradición había creado. Dice Ascensión Hernández que el humanismo renacentista entró en contacto con el humanismo americano, raíz y principio del moderno indigenismo. Hombres y culturas de América, en especial las altas de los Andes y de Mesoamérica, fueron estudiadas como realidades comparables y en muchos casos comparadas con las antiguallas de griegos y romanos. Ese humanismo tenía ya un campo sembrado en el efímero colegio de Santiago Tlatelolco. Sus primeros resultados fueron más que alentadores en campos tan diversos como la teología, la lingüística, la filosofía y la medicina.

El proyecto hernandino contempló diversos ámbitos del conocimiento. Pronto entabló relación

con los científicos y humanistas más destacados de la Nueva España. Su tarea demandaba la colaboración de múltiples personas capacitadas para trabajos específicos. Su hijo Juan y un geógrafo de nombre Francisco Domingo encabezaron una lista a la que se sumaron anónimos especialistas, particularmente indígenas, que hicieron pinturas y guías, y otros que les proporcionaron información médica y sobre las plantas utilizadas en la curación de enfermedades.

Para sus conversaciones con los curanderos indígenas necesitó del servicio de nahuatlatos, y de estas charlas obtuvo datos sobre herbolaria y la información sobre hospitales mexicanos, particularmente el de San José de los Naturales. A fin de cumplir su misión informativa, debió repasar y ordenar los materiales recabados y redactar manuscritos sobre las propiedades de las yerbas.

A su llegada tenía 52 años, edad que le permitió recorrer buena parte del territorio, soportando diversos climas y relieves en sus trayectos a caballo, que hizo sin descuidar su práctica médica y ejercicio de la cirugía.

Si examinamos el trabajo de Hernández, según el espíritu aristotélico, concluimos que fueron sus metas la búsqueda de información, el afán y el deseo de encontrar secretos encerrados en la naturaleza americana, y ese ímpetu lo extendió al terreno propio de la historia.

En el *Proemio a las Antigüedades de la Nueva España* le co-

municó a Felipe II que aunque lo hubiera comisionado “tan sólo para la historia de las cosas naturales de este orbe” y para que escribiera sobre antigüedades, juzgaba:

*...que no distan tanto las costumbres y ritos de la gente, porque aun cuando en gran parte no deban atribuirse al cielo y a los astros, puesto que la voluntad humana es libre y no está obligada por nadie sino que espontáneamente ejecuta cualesquiera acciones.*

La parte histórica en el proyecto es vital, y en ésta, la que se refiere a la naturaleza tendría su complemento; al hacerlo busca “la claridad y recreo para los nuestros que viven en este mundo”; de no atenderla faltaría “completamente a esta parte”. Dirige al monarca español:

*...esta semilla de historia, cualquiera que sea transmitida, si no con la fecundia que conviniera al menos con la que fue dada por mi fe y afecto no común hacia su majestad.*

La preocupación de Hernández por abarcar cabalmente el conocimiento humano en un tono moderno, se topó con el resabio medieval que la misma época le impuso. Quizás ante lo inmenso del territorio, lo que no pudo explicar con la razón y con la experiencia lo cedió a la imaginación y a la herencia del bestiario de la Edad Media.

En el capítulo XXIV de sus *antigüedades* indica que:

*...es admirable que en la provincia yucateca un demonio acostumbrara conversar familiarmente con quienquiera de los españoles,*

*estar presente en sus reuniones y que fuera oída realmente su voz.*

También habla de huesos humanos encontrados cerca de Texcoco, “de increíble magnitud, y dientes maxilares que tienen de ancho por todas partes casi cinco pulgadas”.

No lejos del campo de Yauteppec:

*...brota con tanto ímpetu un manantial que pasa de la altura de cuatro hombres y de tal manera repele todo, que moles pesadísimas echadas en él, las escupe y en manera alguna las traga o las devora. [Existen fuentes] que brotan por aquí y por allá... pueden cocer carne y fundir hierro; piedras enormes se mueven a un levísimo impulso; una clase de hombres en su mayor parte jorobados se ven del otro lado de río de las Conchas; y otras muchas cosas semejantes a éstas que si tuviera más tiempo ocioso (porque ahora en verdad escribimos muy deprisa) serían tal vez referidas más ampliamente.*

Se le otorgó el beneficio de la duda acerca de la creencia en estos tópicos que quizá recogió de la tradición. Pero la imagen que pudo crear en Europa tuvo repercusiones.

Sus escritos fueron numerosos, pero su obra en conjunto nos llegó mutilada. De Gran Canaria, Santo Domingo y Cuba escribió sendos tratados herbolarios, hoy todos perdidos. Lo relacionado con la Nueva España fue ordenado por Nardo Antonio Recchi en 16 libros, que llevó a Italia para que se publicara una parte en 1630, tarea que se cumplió cabalmente en 1648; lleva por título *Rerum medicarum*

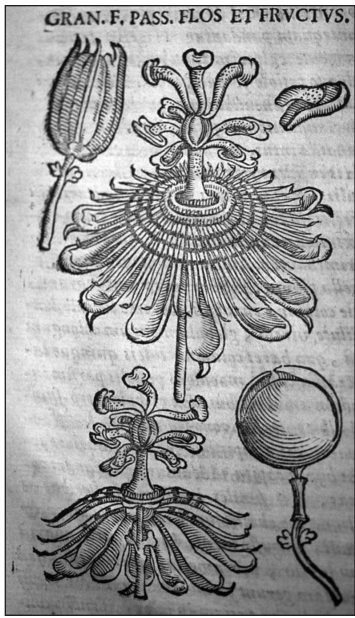
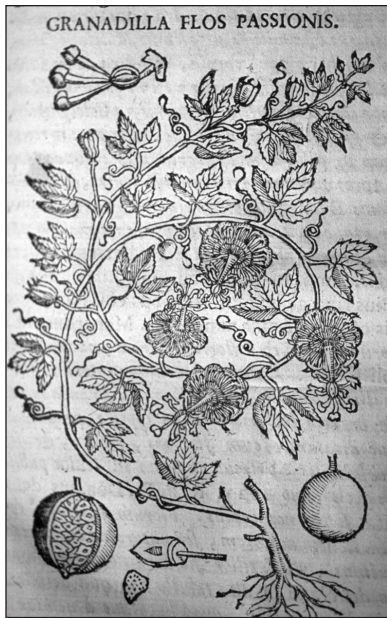
*Novae Hispaniae thesaurus, seu plantarum animalium, mineralium mexicanorum*, y se conoce con el nombre de *Edición romana*.

En 1615 el dominico fray Francisco Ximénez la publicó en *Los cuatro libros de la naturaleza*. En 1635, Juan Eusebio de Nieremberg editó su *Historia de la naturaleza en extremo peregrina* y publicó dibujos originales de la obra hernandina, con lo que contribuyó a su preservación.

En el siglo XVIII, cuando la tradición naturalista se consolidó en diversos reinos europeos por medio de jardines botánicos, el medio ambiente volvió a ponerse en la mesa de las discusiones en relación con la conducta humana. En ese contexto se trató de rescatar no sólo la obra, sino la tradición científica fundada prácticamente por Francisco Hernández.

Germán Somolinos, principal biógrafo del médico toledano, trató sobre las repercusiones del proyecto en el siglo XVIII. De él tomo este seguimiento: a Juan Bautista Muñoz se le atribuye el descubrimiento de la obra de Hernández, aunque otros lo dirigen a Casimiro Gómez Ortega. En realidad la obra fue rescatada por el segundo, cuando la depositó en sus manos José de Gálvez, entonces consejero de estado adscrito a los asuntos de Indias. Gómez Ortega era, en ese momento, director del Jardín Botánico de Madrid.

El descubrimiento de la obra aceleró aún más el proceso de generación de conocimiento por medio de las exploraciones científicas, si



Portadilla e ilustraciones del libro *Rerum medicarum novae Hispaniae thesaurus, seu Plantarum animalium mineralium Mexicanorum historia...*, Romae, ex typographeio Vitalis Mascardi, 1651.

bien ya planeadas, que tenían similares objetivos a la realizada dos siglos atrás. En real cédula fechada el 26 de octubre de 1785 se dice que:

*...entre los varios y útiles proyectos del rey Felipe II, fue uno de los principales el que pasase a este reino de Nueva España el protomédico Francisco Hernández a examinar y describir la historia natural, por ser el sujeto más hábil en su tiempo en la botánica, y adornado de otras ciencias y conocimientos útiles (...) trajo una copiosa descripción de las plantas, seres, animales, minerales y demás objetos de historia natural. (...) el Rey, con noticia de este hallazgo ha resuelto que se impriman los escritos de Hernández adornándolos con láminas de plantas, aves, animales, etcétera, por los dibujos que existen y de-*

*más que se hicieran, conforme a la idea y método del autor, para ilustrar lo mejor que sea posible así los escritos como la vida de ese sabio español.*

Ya en el siglo XX las *Obras completas de Francisco Hernández* fueron editadas por la Universidad Nacional Autónoma de México en la década de los años 60, bajo el cuidado del doctor Germán Somolinos. Reúnen la dispersa investigación hernandina.

El texto en su conjunto es fuente inagotable de datos que permiten acercarnos a una cosmovisión particular en el tiempo y en el espacio, tanto española como indígena. Su estudio implica la comprensión de un contexto en el que la generación de conocimiento se basa primeramente en la experiencia y en la ra-

zón, y hace a un lado el mito que tanto acompañó las primeras explicaciones del mundo americano. Estar en este continente le permitió afirmar o negar conocimientos, pero en ambos casos los generó. Todavía más, su investigación sobre un mundo mineral y vegetal no pudo estar completa sin la parte humana y así lo entendió porque sabía de la importancia de esta relación. Ese cosmos tiene que abrigar las dos variables de una ecuación que se ha mantenido constante a lo largo del tiempo. ☺

**Lecturas recomendadas**

- Elinor Melvilla. *Plaga de ovejas, consecuencias ambientales de la conquista de México*, México, FCE, 1999.
- Francisco Hernández. *Antigüedades de la Nueva España*. Dastin Historia, Madrid, 1986.
- Germán Somolinos. "Tras la huella de Francisco Hernández: la ciencia novohispana del siglo XVII". *Historia mexicana*. Revista trimestral publicada por El Colegio de México, México, octubre-diciembre 1954.



# Enrique Guzmán, entre la luz y la penumbra

IMELDA ORTIZ GONZÁLEZ  
FACULTAD DEL HÁBITAT

**E**nrique Guzmán Villagómez nace en Guadalajara el 20 de septiembre de 1952. Catorce años más tarde se introduce en el medio del arte, primero, al entrar al taller de teatro y

luego al Centro de Artes Visuales en la Casa de la Cultura de Aguascalientes dirigido por Víctor Sandoval. Por consejo del mismo director, decide ir a estudiar a la ciudad de México, cuando obtiene el segundo lugar en el IV Concurso Nacional para Estudiantes de Artes Plásticas en Aguascalientes, en julio de 1969; es el mismo certamen en el que los pintores potosinos Juan Alberto Martínez Macías y Flora Martínez Bravo consiguen el primer y el tercer lugar, respectivamente. El sitio seleccionado por él para estudiar es el taller libre de la Escuela Nacional de Pintura y Escultura *La Esmeralda*, del Instituto Nacional de Bellas Artes, donde, si bien no es admitido como alumno regular, logra ingresar formalmente en 1971. En lo que a obras de mayor proyección pública se refiere, para 1969 ya ha participado en la realización de una pintura mural colectiva en Aguascalientes y al año siguiente en dos murales en el Centro Residencial Morelos, estos últimos junto a Pío Pulido Frenkel.

En su obra es de apreciarse un desarrollo plástico temprano. El estilo de Guzmán es reconocido poco antes de cumplir los 20 años; en mayo de 1972 obtiene el primer premio de adquisición

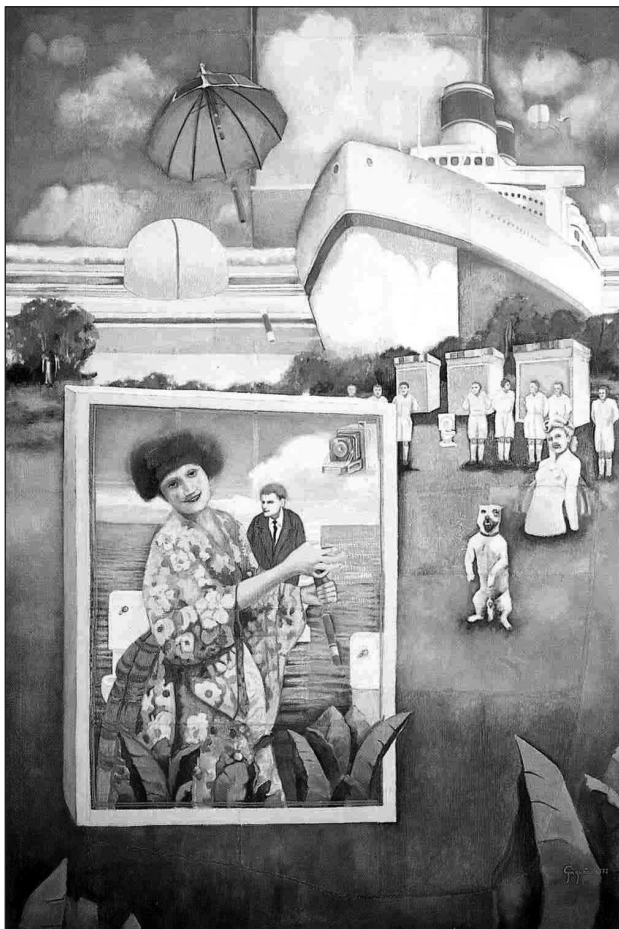


Figura 1. Conocida señorita del club "la llegada de la felicidad" retratándose con sombrilla.



Figura 2. *El deseo entró por la ventana*, 1973.

en el VII Concurso Nacional para Estudiantes de Artes Plásticas en Aguascalientes, convocado por el Palacio de Bellas Artes, el Instituto Nacional de Bellas Artes, la Casa de la Cultura de Aguascalientes y el Patronato de la Feria de San Marcos, con el lienzo *Conocida señorita del club*, "la llegada de la felicidad" retratándose con sombrilla (figura 1). Es notable la fina ironía que anima la obra. Posteriormente, en 1973 y en la Galería Pintura Joven, expone de forma individual por vez primera y gana un segundo premio de adquisición en el VIII Concurso Nacional por *El deseo entró por la ventana* (figura 2). Al año siguiente, en 1974, muestra en el mismo sitio la segunda exposición individual, titulada *Guzmán. Óleos recientes* y, la última de 1975 la presenta en el mismo espacio. Ese año, y por recomendación de Francisco Toledo, participa en una muestra colectiva en la galería Arvil de la Ciudad de México; con este antecedente, en 1976 la galería decide inaugurar su nuevo local con una exposición individual de Enrique Guzmán y, también en 1975, participa en una presentación colectiva en el Instituto Mexicano de Comercio Exterior de Jamaica.

Para estos momentos tiene 22 años, con toda la sensibilidad de su yo íntimo a flor sin piel, pero aún no está preparado para tal magnitud de reconocimientos; la posibilidad de su desarrollo social apenas si ha asomado cuando lo sorprende la certeza de estar a la vanguardia de la plástica nacional. En sus referencias biográficas se enfatiza su falta de formación básica: no puede realizar una operación de aritmética simple con más de dos dígitos, dicen sus allegados; su yo aprendiz ha quedado a la zaga de su yo íntimo desde el inconsciente. La tendencia hacia la interiorización y la particular percepción del mundo circundante —seguramente como una respuesta ante la falta de integración—, quedan manifiestas en los dos *Autorretratos* (figura 3) que realiza en 1974.



Figura 3. *Autoretrato*, 1974.

Una de sus obras es seleccionada en el primer Salón Nacional de Arte Joven en 1978, pero sus expectativas no se cumplen cuando el premio único del certamen es otorgado a Beatriz Zamora. El 19 de julio, día de la inauguración, Guzmán se hace acreedor a múltiples secciones culturales y amarillistas que lo mencionan porque descuelga y tira la obra galardonada, dando rienda suelta a uno de sus más sonados exabruptos. La prensa y la crítica, ajenas a toda res-

ponsabilidad, se encargan de magnificar y dramatizar el suceso con la avidez de descubrir un incipiente monstruo imposible del arte mexicano; se dice, incluso, que navajea la obra. La acción de Guzmán es cuestionable desde el punto

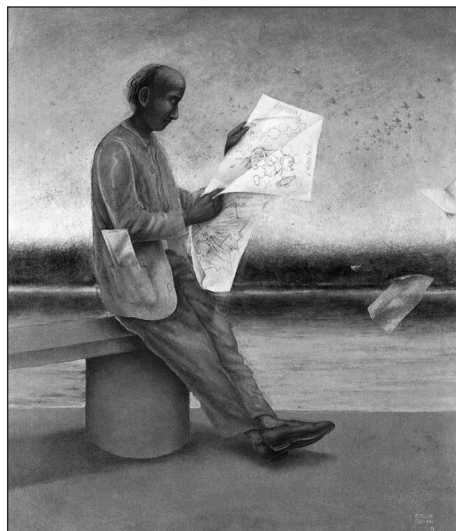


Figura 4. *Períodico amarillista*, 1979.

de vista social, pero desde el punto de vista plástico tiende un puente de acercamiento a la lectura de su obra. A partir de este segundo planteamiento, y, con relación a su obra, es de apreciarse la vulnerabilidad que proyecta por la vía de la explosión; con propiedad, y aun no siendo el momento o el espacio, se la puede parangonar con la pataleta de un preescolar.

Abrumado por las circunstancias que le asfixian y al borde de verse transformado en un monstruo a contento del mercado del arte nacional, busca con afán abrir puertas y ventanas —aperturas que, con la misma insistencia, aparecen en su obra—. Las salidas seleccionadas no siempre son seguras.

Al año siguiente, en 1979, y gracias a las diligencias de Víctor Sandoval, es ubicado en San Luis Potosí. Pero, ¿por qué decidir el cambio a esta ciudad y no a otro lugar con una mayor posibilidad de proyección? Éste es uno más de los hechos que han quedado en la penumbra de su breve existencia. Su destino ya está señalado.

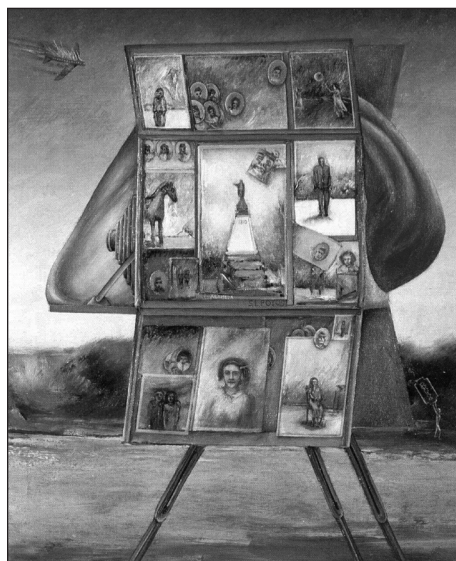


Figura 5. *La cámara fotográfica*, 1979.

1981, año en el que regresa a Aguascalientes; se incorpora al equipo de

maestros del Instituto Potosino de Bellas Artes (IPBA) —en ese tiempo bajo la dirección de Raúl Gamboa Cantón— pero carece de la aptitud necesaria. Se le destina cualquier espacio libre en el instituto para que dibuje, pinte o grave; al no existir en su naturaleza la disposición para dirigir un taller de dibujo o pintura, enseña trabajando, muestra la evolución de su quehacer. Alguna de las escasas publicaciones que abordan el tema de la biografía de Guzmán, afirma que es en la Casa de la Cultura, luego Casa Francisco Javier Cossío Lagarde y hoy Museo Francisco Cossío, donde se le acepta, pero eso no es posible debido a que la institución no cuenta con el sitio para hospedar a un artista plástico que imparta clases de dibujo; apenas para exponer su obra. En realidad no trabaja gran cantidad de lienzos ni mucho menos de amplias dimensiones, sus formatos promedian entre 40 x 60 centímetros. Parte de su estadía la comparte con Gilberto Vázquez Chávez, actual director del Instituto Potosino de Bellas Artes; con Lina Lanz, Othón Salazar Martínez, Pancho López y Obdulio Sergio Portillo Pérez. Ocasionalmente se les unen María Teresa Caballero y Rosa Luz Villasuso. No siempre es una relación recíproca entre pares; su ausencia del conocimiento suficiente para desplazarse con independencia por las aceras hace que el grupo de potosinos tienda a sobreprotegerlo. Su madre, en tanto, decide venir a “hacerle casa”, consigue una vivienda frente a las vías del ferrocarril, a un lado de la estación y lo suficientemente próxima al instituto que le acoge.

Sus rumbos median entre el Instituto Potosino de Bellas Artes, la alameda Juan Sarabia, el taller de Othón Salazar y las vías del ferrocarril; particularmente atraen su atención los entretenimientos tradicionales. Con un cuaderno de apuntes bajo el brazo no pierde la oportuni-





Figura 6. *Amistad*, 1974.

dad de capturar, con trazo rápido, toda escena por común que parezca; dibuja desde los presurosos transeúntes que cortan camino, los lánguidos paseantes en busca de las sombras del follaje, los vendedores ambulantes, el distraído lector de la "nota roja" del periódico que se recrea con la imagen de Mickey Mouse tomando una botella de Coca-Cola (figura 4) y hasta dibuja al entrañable fotógrafo de la alameda. Este es el método con el que realiza el lienzo *La cámara fotográfica* (figura 5), de 1979, adquirido en primera instancia por Gilberto Vázquez.



Figura 7. *Espera*, 1974.

Se aprecian en su obra la gran cantidad de temas marítimos que pintó, desde el trasatlántico hasta los veleros. No obstante, se dice, nunca conoció el mar; los barcos, como los aviones de su pintura, se ven acartonados, como recortes de papel. En su momento, los canales de aproximación a los temas más dispares son de diversa índole, desde la tarjeta postal, la revista, el libro, la televisión o el cine —hoy en día los límites para conocer sin exponerse son fijados

por el individuo mediante la internet, claro, siempre y cuando cuente con acceso a ella—. También son diversas las constantes que le encontramos: el lábaro patrio con el símbolo trastocado en un zapato o en una boca abierta al grito; la estampa del hombre urbano en traje, confrontado con su propia sombra, contra una pared laminar o un lienzo; las laberínticas y también laminares escaleras; las tarjetas postales; los retratos secuenciales y en forma de taza o los objetos suspendidos en caída. Para empezar a abordar la lectura de su obra habría que analizar *Amistad* (figura 6), *Espera* (figura 7), *Estigma* (figura 8), los dos *Autorretrato*, *El laberinto* (figura 9), todos ellos de 1973 a 1974; *Vértigo* (figura 10) de 1975 y los dos temas *Sin título* (figuras 11 y 11a) de 1976, para empezar.

Próximo a los días de su estadía en San Luis Potosí, encontramos el dibujo de 1978, *Estados de ánimo* (figura 12), tema realizado poco antes de su llegada y continuado con la técnica del grabado en el propio taller del IPBA; *Estados de ánimo* (figura 13), de 1979, es un grabado símil que aún se conserva en sus instalaciones; en *El fin del mundo* (figu-

Figura 8. *Estigma*, 1974.

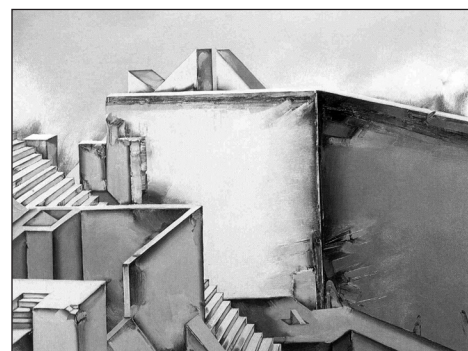
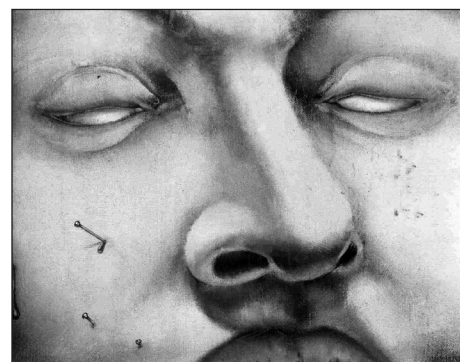


Figura 9. *El laberinto*, 1973.

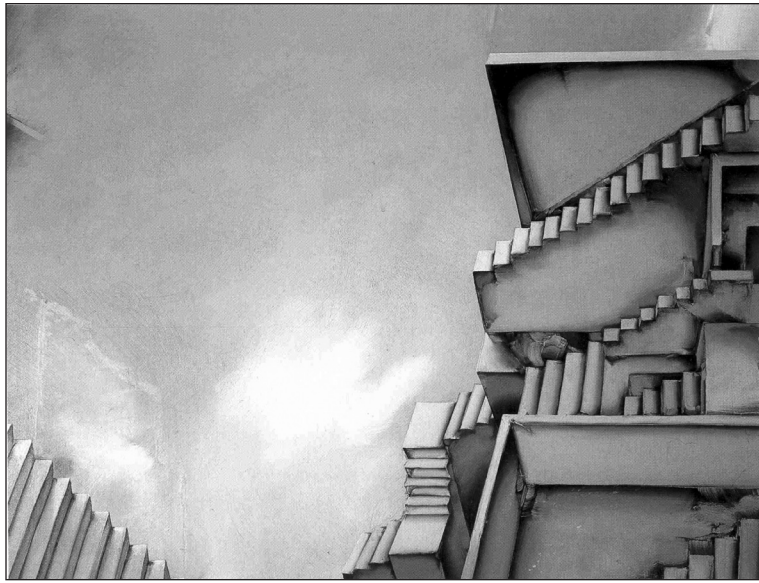


Imagen 10. *Vértigo*, 1975.



Figura 11. *Sin título*, 1976.



Figura 11a.  
*Sin título*,  
1976.

ra 14), ¿será acaso el título de este lienzo una clara alusión a los motivos de la elección del lugar para evadirse de las circunstancias que le abruman?, aquí, hasta el pobre diablo atado con su propia cola resulta patético con el espanto dibujado en el rostro, pese a la navaja Gillette que trae en la mano izquierda, ante la tarjeta con otra "conocida señorita" bajo el premonitorio título: *La muerte no existe*; por estos días también pinta *Periódico amarillista* (figura 4); *Pozo* (figura 15); *Ba-*

*ñistas* (figura 16); y, *Adán y Eva* (figura 17). Todas estas obras, desde la segunda a la última, en 1979.

Nunca se hablará de Enrique Guzmán Villagómez lo suficiente, tanto cuanto no se sabrá lo necesario. En ello radica la riqueza de la lectura imposible de concluir que su obra ejerce sobre sus observadores cautivos. Una de las leyendas más difundidas acerca de su estadía es la que dice que un buen día declara que acabaría con todo aquel o aquella que se interpusiera a su derecho a exponer. En la lista —se cuenta— aparecían algunos artistas potosinos conocidos y hasta algunos de sus compañeros del instituto. El hecho es que, en 1986, el 8 de mayo, decide dejar abruptamente este falso mundo, tal vez para probarse a sí mismo lo que dice en la obra *El fin del mundo* que pinta en 1979 en la ciudad de San

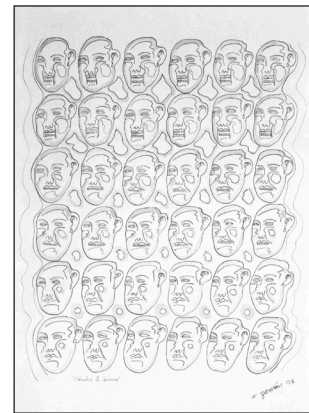


Figura 12. *Estados de ánimo*, 1978.



Figura 13. *Estados de ánimo*, grabado realizado en el IPBA.

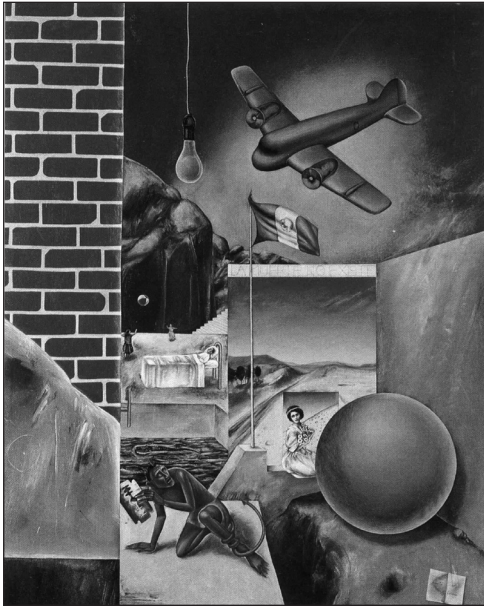


Figura 14. *El fin del mundo*, 1979.

Luis Potosí: *La muerte no existe*; para integrarse de una vez y para siempre a ese otro mundo de papel, creado por él mismo, que apenas si nos ha dejado divisar a través de las ventanas de sus lienzos.

De marzo a junio de 1999, el Museo Marco de Monterrey presenta la exposición de algunas de sus obras bajo el título de *Enrique Guzmán. Su destino secreto*;



Figura 15. *Pozo*, 1979.

es diseño de Ana María y Teresa Pecanins, que, con una adecuada concepción, parece que emerge de sus propias pinturas; el mismo que luego presenta el Museo de Arte Contemporáneo en la ciudad de México. Es sobresaliente el trabajo museográfico realizado por las Pecanins, al introducir al espectador de la muestra en el acartonado mundo creado por Enrique Guzmán; desde un bien logrado juego de la misma clase de laberínticas escaleras que, en relación con las concebidas por el autor, nos llevan a encontrarnos con su obra huella tras huella y descanso a descanso.

El presente ensayo fue posible gracias a las colaboraciones de María Teresa Paláu y Trujillo, maestra jubilada de la Universidad Autónoma de San Luis Potosí; de Gilberto Vázquez Chávez, director del Instituto Potosino de Bellas Artes y de Othón Salazar Martínez, profesor del taller de grabado del mismo instituto; particularmente agradezco a Gilberto porque me facilitó la imagen de *La cámara fotográfica* y a Othón por la fotografía y el grabado *Estados de ánimo* (figura 14), de 1979, realizado en el Instituto Potosino de Bellas Artes. Las imágenes restantes fueron tomadas del libro *Enrique Guzmán. Su destino secreto*, con textos de Luis Carlos Emerich, publicado en 1999 por el museo Marco, Museo de Arte Contemporáneo de la ciudad de Monterrey y por el Museo de Arte Moderno de la ciudad de México. ◀

#### Lecturas recomendadas

- Galindo, Carlos Blas. *Enrique Guzmán, transformador y víctima de su tiempo*, México, Consejo Nacional para la Cultura y las Artes, Instituto Nacional de Bellas Artes y Ediciones Era, 1992.
- Enrique Guzmán, su destino secreto*, textos de Luis Carlos Emerich, Museo de Arte Contemporáneo de Monterrey y Museo de Arte Moderno México, marzo-octubre, 1999.
- 25 años de plástica nacional en Aguascalientes 1966-1990*, introducción de Teresita del Niño Jesús del Conde Pontones, Museo de Arte Contemporáneo de Aguascalientes, Instituto Cultural de Aguascalientes, Cigarrera La Moderna e Instituto

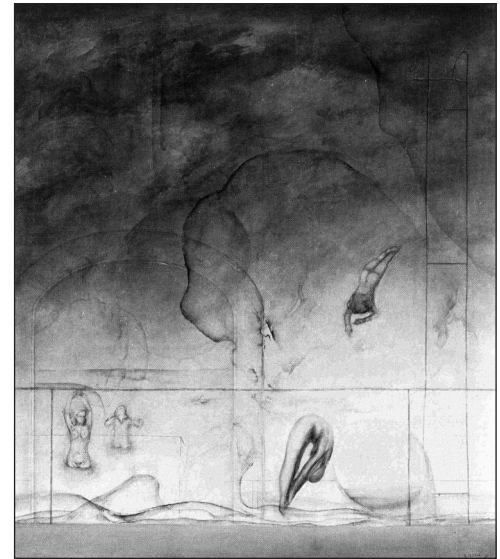


Figura 16. *Bañistas*, 1980.

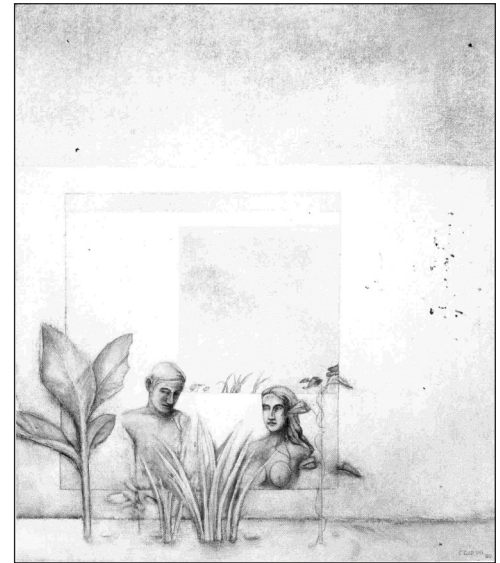
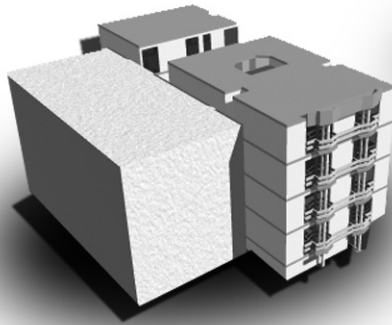


Figura 17. *Adán y Eva* 1980.



# ¿Las empresas pueden ser moralmente responsables?

PAOLA I. DE LA ROSA RODRÍGUEZ  
DEPARTAMENTO UNIVERSITARIO DE INGLÉS

Actualmente las noticias están impregnadas de condenas a las empresas que son juzgadas por cometer atropellos. Las corporaciones son consideradas responsables por violaciones a derechos humanos, ambientales y sociales. Sin embargo, tales juicios merecen mayor atención y estudio.

El dilema de responsabilizar o no a las empresas sigue latente y algunos interesados en el tema presentan diversas tesis. Mi interés por ahondar en el problema me ha llevado a una enumeración de las cuestiones que, a mi juicio y reflexión, estimo dignas de ser estudiadas

porque demuestran que las compañías no pueden ser consideradas moralmente responsables.

## La disciplina desde sus orígenes

Si nos remontamos a los orígenes de la ética, llegamos a la época cuando los sofistas y Sócrates tenían curiosidad por conocerse a sí mismos y a la vida humana. De sus estudios sobre la conducta de los hombres nace una parte de la filosofía que más tarde fue llamada ética. La palabra proviene del griego *ethos* que significa costumbre, pero ha sido usada para designar el carácter humano. Más específicamente, la ética tiene como

objeto el conocimiento de lo que está bien y lo que está mal en la conducta humana. Como se puede advertir, esta disciplina fue creada como una forma de regular la actuación del hombre.

### **Sujetos**

Como se desprende del párrafo anterior, la ética —que estudia el razonamiento sobre la bondad o maldad de los actos humanos— es una disciplina orientada a seres inteligentes, dotados de razón y por tanto los humanos son los sujetos del estudio.

Siguiendo la creencia de que la ética es una disciplina que rige la conducta humana, son precisamente los hombres sobre quienes recae esta rama de la filosofía. Por lo tanto, las corporaciones quedan descartadas como sujetos de ser estudiados por la ética.

Además, si la ética estudia la bondad o maldad del comportamiento humano, entonces vale la pena cuestionarse ¿cómo podemos aplicar una disciplina intrínsecamente humana a organizaciones que no piensan ni sienten? De aquí se deriva otro aspecto importante a estudiar.

### **Voluntad y libre albedrío**

Las corporaciones difieren de los seres humanos en varios aspectos. Las organizaciones son como las máquinas: agentes productores que no piensan, no sienten, pero sobre todo no tienen vo-

luntad ni facultad de decisión en la realización de sus actos.

La inmoralidad en la conducta de un individuo se manifiesta en función de la libre elección —racional— que realiza cuando ejerce acciones que carecen de rectitud. Dicha libre elección obedece en primer lugar a la intención o inclinación por determinada conducta; en otras palabras, al ánimo de hacer o dejar de hacer algo.

No podemos hablar entonces de que una compañía concrete un proceso de selección y elección para continuar con determinados actos ni mucho menos que cuente con el ánimo o intención de conducirse de cierta forma.

El aspecto volitivo es un factor cardinal en este estudio, ya que al ser la ética el razonamiento sobre la bondad o maldad de los actos, resulta infundado pensar que las corporaciones puedan ser juzgadas como morales o inmorales. Éstas no razonan, no pueden evaluar su conducta ni tomar decisiones por sí mismas.

### **Conciencia**

La ética es aplicable a los humanos porque tenemos conciencia, es decir, somos capaces de reconocer y de reflexionar acerca de la bondad o de la maldad de nuestras acciones. Nosotros, los hombres, escudriñamos nuestra actuación y descubrimos que podemos adoptar conductas virtuosas o deshonestas y esta-

*Las corporaciones son consideradas responsables por violaciones a derechos humanos, ambientales y sociales. Sin embargo, tales juicios merecen una mayor atención y estudio*

blecemos con nosotros mismos acuerdos que se traducen en estándares éticos. Desde Aristóteles se hablaba de la capacidad humana para tomar decisiones y derivada de ella, de la existencia de la conciencia humana para saber si una acción se ejerce con voluntad.

Decir que las compañías poseen conciencia propia resulta insensato, ya que no pueden evaluar por sí mismas su conducta, ni reflexionar sobre sus actos ni juzgarlos.

### **Culpa**

Igualmente, la culpa es atribuible a seres racionales que discurren y sienten remordimiento cuando adoptan conductas faltas de probidad. Somos los individuos quienes nos damos cuenta de nuestra actuación desfavorable y nos imputamos las consecuencias de una determinada conducta.

Es el pesar interno por haber incurrido en una mala actuación el que nos impulsa a elaborar nuestro propio código de ética, y a ordenar nuestros comportamientos como morales o inmorales. Si se tiene esto en cuenta, ¿pueden las corporaciones sentir que han fallado en su actuación?

Ante este análisis, concluimos que las empresas no pueden ser responsables moralmente. No obstante, surge la exigencia de señalar a quienes toman las decisiones de los actos cometidos en ellas. En este contexto, al decir que

solamente los seres humanos pueden ser reconocidos como responsables de conductas anti-éticas, también se está dejando impune un sinnúmero de actos cometidos por las corporaciones que son gravosos para la sociedad. Entonces estamos ante el problema de encontrar a quiénes indemnicen los daños. En ese mismo tenor, si en estos casos no se puede conocer al infractor de normas éticas, mucho menos se podrán corregir esas conductas, con el riesgo de que vuelvan a ser cometidas en perjuicio de la comunidad.

Se advierte entonces la necesidad de dar respuesta a otras importantes cuestiones que nos ilustran sobre la posibilidad de responsabilizar o no a las empresas.

### **¿Quién lleva a cabo los actos inmorales?**

¿Son los individuos pertenecientes a las empresas o la empresa misma? Las corporaciones están compuestas por individuos y actúan a través de ellos. Las acciones son ejecutadas por seres humanos que, por lo tanto, están obligados a compensar sus acciones. Resulta injusto que estos individuos quieran protegerse y encubrir su actuación detrás del telón empresarial. En esta tesitura, las compañías no pueden ser depositarias de la responsabilidad de los infractores, quienes con libre elección optaron por asumir conductas malhechoras. Además, las compañías son organismos diferentes de quienes las integran.

*Si la ética estudia la bondad o maldad del comportamiento humano, entonces vale la pena cuestionarse ¿cómo podemos aplicar una disciplina intrínsecamente humana a organizaciones que no piensan ni sienten?*

Otra cuestión es el caso del individuo que no actúa por su propia voluntad sino presionado por sus autoridades o metas corporativas. En estos casos, el trabajador tendrá atenuantes en su responsabilidad al haber sido forzado a realizar actos inmorales para conservar su trabajo. En uno u otro caso, sin embargo, serán los dirigentes —creadores de misiones, objetivos, estrategias y políticas empresariales— quienes deberán responder ante una mala dirección.

### **Responsabilidad moral y responsabilidad legal**

El ámbito legal es diferente al moral. La responsabilidad legal consiste en que las empresas cumplan con las normas jurídicas establecidas en códigos previamente escritos, cuyas leyes son conocidas, uniformes y obligatorias para todos. En el caso de la responsabilidad moral, ésta es interna; las normas morales o inmorales han sido creadas de acuerdo a cada individuo sin estar escritas y muchas veces sin ser uniformes para todos.

Así pues, el ámbito legal es diferente al moral, ya que la ley otorga a las corporaciones la capacidad de actuar en muchos aspectos como si fueran individuos. La ley les reconoce capacidad de actuar y celebrar contratos y la facultad de obtener propiedades, entre otras. Debido a ello, las empresas pueden ser juzgadas por la comisión de conductas lesivas. Esto es posible porque existen instancias y tribunales ante los que se presentan demandas, pero en el caso de la responsabilidad ética ¿ante quién se hace valer si no existe un tribunal moral más que la propia conciencia?

Desde mi punto de vista, la responsabilidad moral existe solamente en los individuos, que poseemos intención, libre albedrío, conciencia y culpa. La

moral es una disciplina interna en cada individuo. Las normas morales existen según lo que cada hombre ha aprendido y catalogado como bueno o malo y cuyo castigo para quien las quebranta no es otro más que el remordimiento. Otra cosa es hablar de responsabilidad jurídica, cuyas normas y penalidades ya están establecidas.

En consecuencia, no se puede fijar una responsabilidad moral en los negocios, al menos en forma absoluta, sin dejar por ello de decir que todas las personas, físicas o morales, debemos compensar los daños cometidos. En todo caso, es recomendable que los directivos y creadores de los modelos y enfoques empresariales actúen con responsabilidad moral en su diseño y planeación.

Retomando, una empresa sería responsable cuando la adopción de una política anti-ética no pueda ser imputable a un individuo concreto de la organización; pero la acción, a mi juicio, sería legal y no moral, ya que se achaca a la compañía, para compensar el daño se le cancelarían operaciones o se utilizarían sus activos en compensación. No obstante, quizá no habría en la empresa un reconocimiento de la falta cometida ni intención de causar el daño ni alguien sentiría pesar interno por lo sucedido.

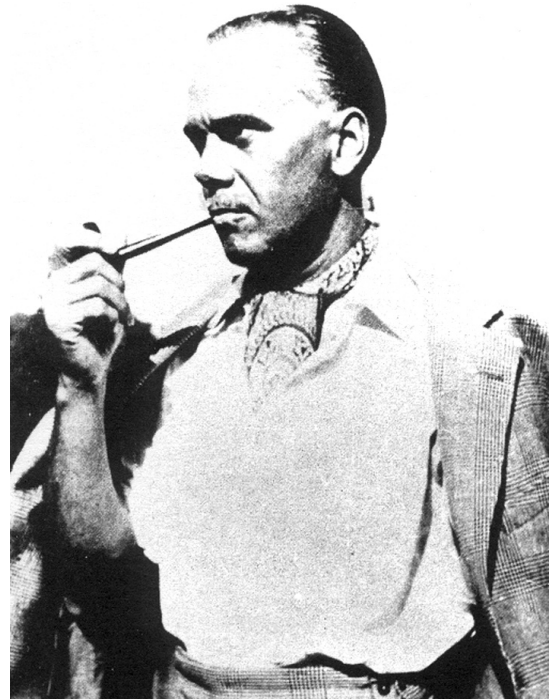
Finalizo diciendo que esta preocupación me motiva a sugerir la adopción de una gestión corporativa en que la cultura empresarial y la manera de hacer negocios estén impregnadas de prácticas y valores conformes con la responsabilidad y justicia social. ☞

#### **Lecturas sugeridas**

Campbell, Adrew. *La misión de los negocios*, Heinemann Professional Publishing Ltd., Madrid, España, 1992.

# Cernuda, confidente de Larra en este mundo

RODOLFO COVARRUBIAS  
DEPARTAMENTO DE ARTE Y CULTURA



**E**l 13 de febrero de 1901, Azorín, junto con otros escritores, tuvo la iniciativa de llevar violetas a la tumba de Mariano José de Larra (1809-1837), escritor poco recordado a finales del siglo XIX. En el centenario de su muerte, 1937, Luis Cernuda escribió *A Larra con unas violetas*, poema que no se marchitaría tan rápidamente como las flores de Azorín. Larra, incómodo en su realidad, liberal y seductor desdichado, se dio un tiro en la sien cuando rompió definitivamente con Dolores Armijo, casada, con quien tuvo una relación mal vista por la sociedad de ese tiempo. Pocos meses antes, un personaje de sus artículos le había dicho a Larra en *Nochebuena*: "Yo estoy ebrio de vino, es verdad; ipero tú lo estás de deseos y de impotencia!". Además Larra, como Cernuda, fue un incisivo crítico de la sociedad de su tiempo: quizá los dos desearon una España diferente.

En sus textos encontramos la desesperación por no poder cambiar el entorno. El personaje que habita el olvido ingrato de la sociedad o de las élites injustas, "el otro", posiblemente no fuera una de las primeras preocupaciones de la poesía de Luis Cernuda, sin embargo es interesante que a partir de *Las Nubes*, este personaje toma varios trajes y reaparece para



increpar al mundo, como sucede en los poemas Góngora, Quetzalcóatl, El César, El poeta y la bestia o Malentendu, entre otros.

A Larra con unas violetas parece un largo y tardío epítafio. Cernuda no toma en cuenta los años de nacimiento y muerte de su personaje; hace notar los años que no vivió (1837-1937), ¿centenario de indiferencia, centenario de vida en muerte? Dejar la obra de un grande en el olvido posiblemente sea una infamia. ¿Para qué reclamar a los contemporáneos de Larra, entre quienes conoció la fama? Mejor protestar contra los que los olvidaron, los que no tuvieron la sensibilidad de darse cuenta qué sucedía con España, los que ignoraron y que conscientes de su ignorancia siguieron dirigiendo el mundo. El tema de A Larra con unas violetas es el dolor ante la incompreensión. Cernuda se vale de un personaje histórico a través del cual hablará . El poema tiene cuatro momentos importantes:

El primer momento (estrofas uno y dos) habla de un alma quejumbrosa que se resiste a la muerte definitiva y que encuentra en unas violetas un motivo de alegría, una razón para vivir de nuevo. ¿Para qué? Larra ya murió, ¿qué tiene qué decir o, más bien, qué tiene qué decir su alma? Ésta no logra quedarse en paz en el mundo de los muertos; tampoco consigue llegar a nuestra realidad. Sin embargo, las violetas actúan como una ligera posibilidad de vida: "Frescas entre la niebla", que nos puede remitir a la dualidad vida-muerte que se refuerza en la segunda estrofa "Quien habla ya a los muertos,/ Mudo le hallan los que viven" que recuerda al mito de Perséfone. Estos versos, posiblemente los que concentran la idea del primer apartado enlazan las otras dos asonancias "silencio-miedo" y "espaldas-cargadas" que remiten, al alma, aunque quiera vivir a su realidad muda y a su silencio. Esta primera parte está escrita en tercera persona, hay una distancia entre poeta (creador vivo) y el personaje (muerto). Cernuda se permite pasear por el mundo de los vivos y de los muertos. Larra quiere cruzar el umbral de nuestro mundo y lo consuma.

En el segundo momento (estrofas tres a cinco) aparece lentamente Mariano José de Larra. Este apartado es una transición de la muerte a la vida, donde Cernuda, que entra en el mundo de los muertos, ya es acompañante y le habla en segunda persona. En la tercera estrofa los sustantivos son todavía muy etéreos (por ejemplo, muerte, Dios, sombra o paz), pero en el penúltimo verso empieza a brotar la hierba, y con ello la vida. En la

*Larra, incómodo  
en su realidad,  
liberal y seductor  
desdichado,  
se dio un tiro  
en la sien  
cuando rompió  
definitivamente  
con Dolores  
Armijo, casada,  
con quien tuvo  
una relación  
mal vista por  
la sociedad de  
ese tiempo*

*M. J. de Larra*



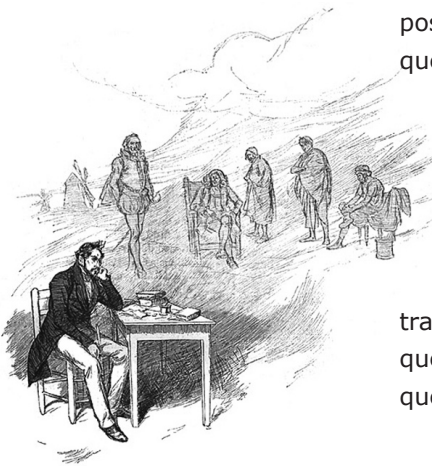
cuarta estrofa hay más elementos que pertenecen al aún deplorable mundo de los vivos; esta estrofa es una gradación, velos que se van descubriendo, escaleras para viajar del mundo de los muertos al de los vivos. En la quinta estrofa ya hay indicadores que son de personas que viven la cotidianidad y que sufren. Tanto en la cuarta como en la quinta estrofa se hace referencia a escenas de la vida de Larra. Larra visita con Cernuda el Madrid del siglo XIX. A eso se limita su entrada en el mundo de los vivos.



En el tercer momento (estrofas seis y siete) el tema principal es una España de purgatorio, cuya tierra ve morir la esperanza y alienta tiranos "hermanos irrisorios que jamás escucharon". La tierra es "nuestra gran madrastra", con estas tres palabras sabemos que el poeta comprende a Larra, los dos sufren por causa de una madrastra que volteja la cara ante un reclamo. Es curioso que, en todo el poema, es la única vez que Cernuda habla de "nosotros". Ya no "se queja su alma vagamente" ni "tu boca amarga de Dios insatisfecha", ahora es "nuestra gran madrastra". Allí hay un vértice donde el "yo" y el "otro" concuerdan y pueden hablar a una sola voz.

En la séptima estrofa está el verso "Escribir en España no es llorar, es morir". Este sentirse muerto por causa de la patria, es un tema que Cernuda abordó de forma muy directa en poemas que se parecen al discurso cotidiano. Lamento y esperanza, Un español habla de su tierra, Es lástima que fuera mi tierra o 1936 son títulos y ejemplos, que dicen mucho del sentir de Cernuda por su país. El sentirse desilusionado por España aparece, al igual que "el otro", por primera vez en Las Nubes, libro que es punto de partida para otras preocupaciones del poeta.

Cernuda habla del amor como "el tierno monstruo rubio", posiblemente Dolores Armijo, ya que en el poema es éste el que provoca el suicidio de Larra:



Así, cuando el amor, tierno monstruo rubio,  
volvió contra ti mismo tantas ternuras vanas,  
tu mano abrió de un tiro, roja y vasta, la muerte.

La última estrofa y cuarto momento del poema nos muestra lo que le sucede a Larra después de la muerte: Larra ha quedado muerto pero su voz vive y se convierte en "ángel vigía que atestigüa del hombre". Cernuda y Larra comparten otra

vez una visión del mundo; posiblemente Cernuda se quede con lo que más se ajusta a su "yo": ser testigo no participante de una realidad.

¿A cuál Larra llama Cernuda? No al personaje que gozó de fama y fortuna, tampoco al que anduvo metido en líos de faldas ni en cafés de intelectuales. Cernuda busca a un Larra menos superficial y más idealista, al romántico, al que no acepta totalmente su entorno y quiere decir lo que piensa, el que expresa lo que tiene que decir sin que importen las consecuencias, incluso la muerte.

Larra, aunque escribió pocos versos, fue poeta como Cernuda. Larra no se ajustó a las normas establecidas, buscó en el artículo periodístico el ejercicio de la literatura como Cernuda en la poesía. El hombre de mala vida no había muerto del todo. Cernuda invocó con unas violetas a Mariano José de Larra, olvidado, y festejaron juntos un centenario de incompreensión y olvido.

A Larra con unas violetas es una composición que, creo, no es susceptible de ser malinterpretada. Este es un poema cuya lectura difícilmente presenta confusiones. El texto está completo y sus fronteras bien definidas, sería un grave error buscar al poeta que escribe poemas de amor o al hombre que nunca encontró un lugar para vivir definitivamente. Los detalles biográficos van más allá de la circunstancia del poeta y llegan a un lugar más profundo: el alma humana; ésa, donde uno no debe buscar al poeta sino buscarse a uno mismo. ☞

Trabajo presentado en el curso-taller Introducción a la poesía de Luis Cernuda, dirigido por Álvaro Álvarez Delgado, en el Departamento de Arte y Cultura.

#### Notas

Estas flores mortuorias evocan el mito de Perséfone quien, mientras las recogía en el bosque, fue raptada por Hades; quedó prisionera en el mundo subterráneo; finalmente fue condenada a repartir su vida entre el mundo de los vivos y de los muertos.

Por ejemplo de los matrimonios sórdidos que recuerdan el artículo Casarse pronto y mal, donde Larra hace una dura crítica del matrimonio.

Cernuda modificó una famosa frase de Larra: "Escribir en Madrid es llorar" que apareció en el artículo "Horas de Invierno". El párrafo completo dice más acerca de las ideas en que coincidieron Larra y Cernuda: "Escribir como escribimos en Madrid es tomar una apuntación, es escribir en un libro de memorias, es realizar un monólogo desesperante y triste para uno solo. Escribir en Madrid es llorar, es buscar voz sin encontrarla, como en una pesadilla abrumadora y violenta". Frase tomada de Obras Completas de Fígaro, II, París/Librería Europea, 1874, pp.149-152.

#### Lecturas recomendadas

Cernuda, Luis. La realidad y el deseo, México, Fondo de Cultura Económica, 1995.

Paz, Octavio. "La palabra edificante" en Cuadrivio, México, Editorial Joaquín Mortiz, 1965.

*El hombre de  
mala vida no  
había muerto del  
todo. Cernuda  
invocó con  
unas violetas a  
Mariano José de  
Larra, olvidado, y  
festejaron juntos  
un centenario de  
incomprensión  
y olvido*





# A Larra,

LUIS CERNUDA

Aún se queja su alma vagamente,  
El oscuro vacío de su vida.  
Mas no pueden pesar sobre esa sombra  
Algunas violetas,  
Y es grato así dejarlas,  
Frescas entre la niebla,  
Con la alegría de menuda cosa pura  
Que rescatara aquel dolor antiguo.

Quien habla ya a los muertos,  
Mudo le hallan los que viven.  
Y en este otro silencio, donde el miedo impera,  
Recoger esas flores una a una  
Breve consuelo ha sido entre los días  
Cuya huella sangrienta llevan las espaldas  
Por el odio cargadas con una piedra inútil.

Si la muerte apacigua  
Tu boca amarga de Dios insatisfecha,  
Acepta un don tan leve, sombra sentimental,  
En esa paz que bajo tierra te esperaba,  
Brotando en hierba, viento y luz silvestres,  
El fiel y último encanto de estar solo.

Curado de vida, por una vez sonrío,  
Pálido rostro de pasión y de hastío.  
Mira las calles viejas por donde fuiste errante,  
El farol azulado que te guiara, carne yerta,  
Al regresar del baile o del sucio periódico,  
Y las fuentes de mármol entre palmas:  
Aguas y hojas, bálsamo del triste.



# con unas violetas

## [1837-1937]

La tierra ha sido medida por los hombres,  
Con sus casas estrechas y matrimonios sórdidos,  
Su venenosa opinión pública y sus revoluciones  
Más crueles e injustas que las leyes,  
Como inmenso bostezo demoníaco;  
No hay sitio en ella para el hombre solo,  
Hijo desnudo y deslumbrante del divino pensamiento.

Y nuestra gran madrastra, mírala hoy deshecha,  
Miserable y aún bella entre las tumbas grises  
De los que como tú, nacidos en su estepa,  
Vieron mientras vivían morirse la esperanza,  
Y gritaron entonces, sumidos por tinieblas,  
A hermanos irrisorios que jamás escucharon.

Escribir en España no es llorar, es morir,  
Porque muere la inspiración envuelta en humo,  
Cuando no va su llama libre en pos del aire.  
Así, cuando el amor, el tierno monstruo rubio,  
Volvió contra ti mismo tantas ternuras vanas,  
Tu mano abrió de un tiro, roja y vasta, la muerte.

Libre y tranquilo quedaste en fin un día,  
Aunque tu voz sin ti abrió un dejo indeleble.  
Es breve la palabra como el canto de un pájaro,  
Mas un claro jirón puede prenderse en ella  
De embriaguez, pasión, belleza fugitiva,  
Y subir, ángel vigía que atestigua del hombre,  
Allá hasta la región celeste e impasible.





JOSÉ M. CABRERA TRUJILLO  
FACULTAD DE CIENCIAS  
cabrera@fciencias.uaslp.mx

## La Licenciatura en Física y su 50 aniversario

La física, a diferencia de la matemática, no es una ciencia autónoma. Necesita verificarse a través de la experimentación en un laboratorio real, virtual, o si la técnica no lo permite, en uno mental (experimento pensado o *gedankenexperiment*, término alemán acuñado por Ernst Mach). Si partimos de esta reflexión —escrita por Joel Hildrebrand en la que hace referencia a la química versus matemática, sin mencionar detalles del tipo de experimentos—, un programa educativo de licenciatura en física debe cubrir necesariamente tanto el

aspecto teórico como el experimental en todas sus formas, y tiene como bases el trabajo sistemático y la metodología que han dado lugar a todo el desarrollo científico y tecnológico con el que contamos actualmente.

A 50 años de haberse creado, la Licenciatura en Física que actualmente ofrece la Universidad Autónoma de San Luis Potosí a través de la Facultad de Ciencias, cubre ambos aspectos, si no de una manera amplia sí de manera significativa. En cuanto a la parte teórica el



programa contiene teorías físicas de los siglos XVII, XIX y XX que son consideradas, sin lugar a dudas, los más brillantes y bellos ejemplos del ingenio humano, como la mecánica clásica (Isaac Newton, 1687); la termodinámica (Sadi Carnot, 1824); la electricidad y el magnetismo (James C. Maxwell, 1864); la mecánica estadística (Lutwig Boltzmann, 1877); la relatividad especial (Albert Einstein, 1905); la mecánica cuántica (Ervin Schrödinger, 1926 y Werner Heisenberg, 1925) —además de los cursos de matemática y física general, y los optativos de los últimos semestres—.

Prácticamente todos hemos sentido el impacto tecnológico derivado de cada una de estas

ideas: por ejemplo, de la mecánica clásica se ha obtenido el conocimiento necesario para aterrizar exitosamente la nave *Apolo XI* en la Luna (1969); colocar cientos de satélites artificiales alrededor de la Tierra después de la puesta en órbita del primer satélite artificial, el *Sputnik I* (1957) —con fuerte incidencia en la política y economía mundial— y enviar un par de sondas o naves espaciales, las *Voyager I* y *II*. La *Voyager II* actualmente se encuentra casi al extremo de nuestro sistema solar, y por el momento sólo tiene como propósito satisfacer la profunda curiosidad humana.

Otra noticia científica de gran impacto en relación con la mecánica clásica fue el descubrimiento de la computadora digital y su paulatina comercialización como *personal computer* (PC), —que en México se realizó alrededor del último cuarto del siglo XX—. Se podría decir que este descubrimiento y la disposición de computadoras personales para la comunidad científica mundial, obligaron a una reformulación numérica de las leyes de la mecánica de Newton, a tal grado que ahora es posible seguirles la pista tanto a los cuerpos más grandes del universo como a los más pequeños. En cuanto a los de menor tamaño, las computadoras digitales pueden registrar la estadía pasada, presente y futura, y el movimiento de todos y cada uno de los átomos o grupos de átomos que conforman a una molécula tan grande como el ADN. La gran cantidad de información generada durante el proceso (coordenadas de posición y velocidades de los átomos que se

obtienen cada dos milésimas de picosegundo —billonésima parte de un segundo— durante intervalos del orden de cientos de picosegundos) se puede almacenar y procesar estadísticamente con gran rapidez, de tal forma que este pequeño lapso, despreciable en la escala de la vida ordinaria, es suficiente para estudiar prácticamente cualquier propiedad física de proteínas, virus, materiales, etc., en cualquier ambiente y situación a través de la dinámica atómica o molecular así simulada. Cabe resaltar aquí que la comunidad científica mundial considera a esta metodología una nueva manera de hacer ciencia.

Conscientes del impacto de tal desarrollo, a la Licenciatura en Física se le incorporaron dos cursos sobre simulación de dinámica molecular en 2004; contienen los fundamentos de esta metodología ilustrados con aplicaciones o experimentos virtuales que incluyen, por ejemplo, el juego del monopolio y los líquidos llamados de Lennard-Jones.

De gran impacto en todos los ámbitos y que también forma parte del programa, es la Teoría de la Electricidad y el Magnetismo, formulada de manera elegante y maravillosamente compacta por James C. Maxwell en el siglo XIX, sigue siendo de gran interés científico; el magnetismo a nivel atómico es un tema sobre el que se publican actualmente gran cantidad de artículos en revistas especializadas. Desde el punto de vista didáctico, es un bello ejemplo de la estructura de una teoría física: partiendo de resultados experi-

mentales, utiliza un lenguaje matemático apropiado para formularlos —que también se enseña en el programa—, luego se teoriza y se llega a niveles de comprensión del fenómeno a tal grado que se evidencia cómo se descubrieron dispositivos eléctricos de alto valor teórico y desde luego técnico, como la resistencia, condensador, inductor y las reglas generales para combinarlos y manipularlos. Quizás el tema que más agrada a los estudiantes es aquél que surge de mezclar esta teoría con la mecánica cuántica, de la que hablaremos en un párrafo posterior: la levitación magnética. Alguna de las aplicaciones más evidente y de mayor impacto tecnológico, económico y social de la levitación magnética es el tren ultrarrápido o tren bala, diseñado principalmente para transporte de pasajeros; basado esencialmente en este fenómeno, Japón está desarrollando tecnología para construir y poner en marcha trenes de pasajeros que serán capaces de correr a 500 kilómetros por hora.

A principios del siglo xx nuestro país invirtió en los trenes interestatales a base de vapor; a mediados del mismo siglo, adquirió los basados en la tecno-

logía diesel y lamentablemente los discontinuó alrededor de los años 70. Con ello desaparecieron cientos de técnicos y de ideas que podrían haber germinado.

Éste ha sido el resultado tecnológico en nuestro país en cuanto a trenes de pasajeros se refiere. Nos conforta tener instituciones como la UASLP, que sustenta su actividad académica abriendo espacios libres, pero responsables al conocimiento. Hace 50 años lo hizo con el programa de Licenciatura en Física a través del que se ha podido alimentar y satisfacer la curiosidad científica de varias generaciones con un vigor intelectual que los ha motivado a crear escuelas, centros y grupos de investigación de liderazgo en educación media superior, superior y en el ámbito social. Sin embargo, no todo es aplauso y fanfarria, necesitamos formar más y mejores pensadores que impacten también en la labor docente. Actualmente, la baja influencia en este aspecto —reflejada en los altos índices de reprobación— quizá se deba a la producción, hasta el momento prácticamente nula, de libros de enseñanza de las ciencias físicas que respondan a las necesidades particulares de los estudiantes de la licenciatura.

Al respecto, sería deseable crear una infraestructura —e incentivos económicos— para que los académicos puedan concretar sistemáticamente los productos de ese esfuerzo intelectual que realizan con los estudiantes. Por ejemplo, uno de los mecanismos que podría influir en la realización de este objetivo sería la documentación de esa experiencia en las aulas en forma de cursos por internet; Institucionalmente podría considerarse la creación de acuerdos o tratados con editoriales científicas a fin de propiciar proyectos de edición a mediano y largo plazos.

El contenido del programa, también incluye teorías del siglo xx, como la mecánica cuántica y la relatividad especial; la mecánica cuántica que se enseña a los estudiantes es la mecánica ondulatoria que desarrolló Ervin Schrödinger en 1926; incluye los principios básicos, formulados con un lenguaje matemático apropiado. Con base en el estudio de estos principios y su formulación, el estudiante prácticamente termina el curso haciendo bocetos del átomo de hidrógeno, ¡el átomo más simple en la naturaleza! El curso finaliza con un estudio de las bases de la espectroscopía atómica

*En cuanto a la parte teórica, el programa de la Licenciatura en Física que ofrece la UASLP contiene teorías de los siglos XVII, XIX y XX que son consideradas, sin lugar a dudas, los más brillantes y bellos ejemplos del ingenio humano*



y molecular, con lo que se pueden construir las huellas dactilares de átomos y moléculas que ayudan a identificar y estudiar los componentes de la materia ya sea en fase gaseosa, líquida o sólida. Actualmente se han desarrollado varias técnicas espectroscópicas que se utilizan en la investigación básica y en la aplicada en el diseño de fármacos, investigación de nuevos materiales, criminal, médica, etc.

¡No existe un cuerpo estrictamente rígido, que bajo cualquier influencia externa mantiene fijas las posiciones relativas de las partes que lo componen! Esta teoría es una afirmación contenida, y sustentada por deducción pura, en el artículo *La mecánica de cuerpos deformables* publicado por Albert Einstein a principios del siglo pasado (1905). El curso sobre la Teoría de la Relatividad Especial de la licenciatura se basa esencialmente en este artículo, pero moldeado por especialistas de acuerdo con las reglas de la didáctica; los principios en los que se basa la teoría requieren para su formulación, al igual que las teorías mencionadas, de un lenguaje matemático especial que también se imparte. A través de esta teoría, de una vez por todas, se le enseña al estudiante cómo calibrar reglas y relojes de acuerdo a sistemas universales. Y quizá lo más excitante, desde el punto de vista didáctico, sea la muestra del más ingenioso y posiblemente el mejor ejemplo de cómo obtener mediante deducción pura una constante de carácter universal, que se identifica con la rapidez de la luz en el vacío.

Los efectos más impactantes y consecuentes de que la luz viaje con la misma rapidez, independientemente de cómo se mida, son la dilatación del tiempo y la contracción de longitud. Estos efectos, entre otros, han sido considerados en el diseño y construcción de aceleradores de partículas elementales —a través de proyectos multimillonarios financiados por varios países— con los que se estudia primordialmente la estructura de la materia. Paralelamente al objetivo principal, el esfuerzo económico, técnico y científico detrás de estos proyectos ha dado lugar a tecnologías para la creación y control de nuevas fuentes de energía, como la atómica y nuclear; al diseño de aparatos con aplicaciones en medicina, la industria, las telecomunicaciones, etc.

Además de los cursos mencionados, el programa contiene otros optativos que se ofrecen a partir del antepenúltimo semestre. Se incorporaron formalmente en 1997, aprovechando que la Universidad contaba con especialistas en temas tan variados como filosofía de la ciencia, técnicas didácticas sobre la enseñanza de la física, fisicoquímica, astrofísica, física estadística, ciencia de materiales, magnetismo, dinámica molecular, etc. Con estos cursos se pretende, esencialmente, satisfacer la curiosidad de los estudiantes sobre temas específicos de la ciencia física. También se busca que sirvan para que profesores especializados sobre el tema y dedicados exclusivamente a la docencia y activos en la investigación guíen a los estudian-

tes hacia su primera experiencia en el quehacer científico, ya sea a través de trabajos de tesis de licenciatura o ensayos científicos.

En cuanto al aspecto experimental, el programa contiene paquetes de enseñanza sobre mecánica, termodinámica y electricidad y magnetismo. También, dependiendo de los cursos optativos, el estudiante puede realizar experimentos en laboratorios reales o virtuales de investigación, lo que sustituye parcialmente a los relacionados con la física cuántica. Usualmente, el estudiante los realiza en forma paralela con el desarrollo del curso o cursos. Respecto a los experimentos pensados que se mencionan en el primer párrafo, es lamentable que el programa no incluya las bases de esta técnica, ni tampoco un laboratorio mental donde pueda realizar prácticas sobre los más relevantes e impactantes en el desarrollo de la física teórica como el de Paul Langevin que condujo a la paradoja de los gemelos.

El mantenimiento y fortalecimiento de la Licenciatura en Física, sin descuidar su esencia, permitirá que nuestra sociedad no se quede al margen del conocimiento y de tecnologías como la mencionada en algunos de los párrafos anteriores. Con este documento breve se ha intentado dar, desde un particular punto de vista, un panorama breve del actual programa que ofrece la UASLP a través de la Facultad de Ciencias a 50 años de haberse fundado. Sólo me resta felicitar a la UASLP por crearlo y a quienes lo iniciaron y hoy lo sostienen. ◀

# La empresa de Jorge Unna

KARLA LÓPEZ MARTÍNEZ  
FACULTAD DEL HÁBITAT



Muy poco se sabe de la historia del mueble en esta ciudad, aun cuando a finales del siglo XIX se estableció la más importante fábrica de mobiliario en el país, empresa que puso muy en alto el nombre de San Luis Potosí.

Porfirio Díaz era presidente de la república y México estaba en un proceso de crecimiento tanto económico como tecnológico. Los extranjeros que se establecían aquí contaban con todo el apoyo del jefe del ejecutivo para crear empresas y hacer negocios; uno de estos extranjeros fue Jorge Unna, quien estableció aquí la industria mueblera.

En 1882, Germán Gedovius Fick llegó a este país y tuvo que ver con la venida a México de Jorge Unna, nacido el 22 de junio de 1861 en Hamburgo, Alemania. Unna vivió en la Ciudad de México 12 meses, y después, a la edad de 22 años, llegó a San Luis Potosí. La relación Unna-Gedovius resultó importante para el primero: el 14 de abril de 1885 contrajo matrimonio con Ma-

ría, hija de Germán y hermana del famoso pintor Germán Gedovius.

En 1889, Unna se asoció con Gedovius y constituyeron una compañía mercantil bajo la firma Gedovius y Unna. Simultáneamente, Unna fundó su tapicería, que al principio contaba sólo con cinco obreros, pero después de tres años tuvo que ampliarla y cambiarla de domicilio; la demanda, primero local y muy pronto foránea, lo obligó a producir algo más que ajuares y marcos de excelente calidad.

Una gacetilla en el periódico *El Estandarte*, de noviembre de 1892, narra la inauguración:

*Los señores Gedovius y Unna, activos comerciantes de esta ciudad, acaban de montar una gran fábrica de muebles a cuya inauguración fue invitado el Sr. Gobernador y todos los principales personajes... cuando llegó el Gral. Carlos Díez Gutiérrez la música de la Escuela Industrial tocó, según su costumbre el Himno Nacional; y cuando el vapor puso en movimiento aquella*

*inmensa y complicada maquinaria, la música tocó las Dianas.*

En enero de 1893 fue liquidada la sociedad que habían fundado Gedovius y Unna, y formaron una nueva para el giro de mercería y mueblería, bajo la razón social de Jorge Unna y Compañía; Gedovius quedó como socio secundario.

La empresa ya empezaba a cobrar importancia en el país y por lo tanto tenía que competir con las casas de importación y con los almacenes más importantes de México, como El Palacio de Hierro, Mosler, Bowen & Cook, American Furniture Manufacturing Co., y Rafael Salcido, entre otros. La calidad y el diseño se vieron reflejados y confirmados en 1896 cuando la factoría potosina ganó dos premios en la Exposición de Chicago.

A finales de 1897, Gedovius se separó definitivamente de la empresa y Jorge Unna quedó como único dueño; tres años después ganó un gran premio y un primer premio en la exposición de León, Guanajuato.

El éxito y la exportación de sus diferentes productos movieron a Unna a instalar una nueva fábrica. En enero de 1900 compró una huerta en el barrio de Tequisquiapan de 24 mil 268 metros cuadrados. El terreno está ubicado en lo que hoy es la calle Nicolás Zapata y Tomasa Esteves. Ese año comenzó la construcción del nuevo edificio y la adquisición e instalación de maquinaria; acciones en las que se llevó tres años y medio. La inauguración fue apadrinada por el gobernador, el domingo 21 de junio de 1903. La empresa tenía más de 300 obreros que trabajaban con lo más nuevo en cuanto a maquinaria y tecnología.

Sus talleres tenían secciones especializadas en ebanistería, decoraciones, tapicería, pasamanería, doraduría, marmolería, mesas de billar, camas de latón, colchones de resorte, espejos, decorado y biselado, cristal, taller mecánico, fundición de hierro y bronce, niquelado de metales, carrocería y otros.

También existía un espacio para sus dibujantes, que diseñaban perfectamente el mobiliario y su decoración; además contaban con un taller fotográfico para sacar las impresiones de los muebles que se iban produciendo y con éstas armaban catálogos que se distribuían por todo el país.

En la gran empresa elaboraban las cerraduras y manijas para los muebles, grababan espejos y vidrios, biselaban y pulían cristales, trabajaban el mármol (de Carrara), hacían cortinajes, etc. Era un negocio bien estructurado y ordenado industrialmente para cumplir con todos los requerimientos y exigencias de la época,

además contaba con un expendio donde la gente compraba tapiz y accesorios para el hogar, como frisos, cornisas, guardas, entre otros.

Jorge Unna era ebanista y decorador de interiores y se preocupaba por imprimir cultura y belleza en un espacio determinado. La decoración y el mobiliario convertían los espacios en verdaderos lugares de admiración. Se auxiliaba de cortinajes robustos, plantas, cuadros, tapices, candiles, candelabros, espejos, frisos, cornisas, papeles lisos, etc.

El tipo de mobiliario que fabricó Unna y Cía. fue variado; gracias a sus diferentes estilos tuvo una gran demanda en el comercio y surgió la producción en serie, la estandarización del gusto y el impulso a lo artístico.

Los ebanistas potosinos de Unna y Cía. eran hábiles en la fabricación de muebles y artículos de decoración, por lo que todos quedaban satisfechos y mandaban notas de agradecimiento y reconocimiento por su calidad. La mano de obra mexicana fue también valorada internacionalmente, cuando en el año 1904 Jorge Unna y Cía. recibió un gran premio y medallas de oro y de bronce en la Exposición Internacional de Saint Louis Missouri.

Entre 1892 y 1912 amuebló y decoró lugares muy importantes: el Palacio de Gobierno de Nuevo León; el Salón del Congreso de Guanajuato; el Palacio de Chilpancingo, Guerrero; el Palacio de Gobierno de Tlaxcala; el Teatro Calderón de Zacatecas; la Bolsa de Minería en México; el Palacio Nacional

de México; el Ministerio de Justicia de México; el Teatro Juárez de Guanajuato; el coro de la catedral de León, Guanajuato; el Palacio Legislativo de Guanajuato. En San Luis Potosí decoró el Palacio de Gobierno, el templo de San Francisco, La Lonja, la casa de los Espinosa y Cuevas, la Casa Coghlan, las haciendas La Ventilla y Jaral del Berrio, la Catedral y el Congreso del Estado, entre otros.

El inicio y desarrollo de esta fábrica favorecieron enormemente a los ciudadanos y fueron un gran empuje para la industrialización en la ciudad y para la nación, porque vendía muebles por toda la república y en el extranjero.

En 1911 llegaron los primeros revolucionarios a San Luis Potosí, y la ciudad empezó a sufrir los estragos de la lucha armada. El colapso económico que generó este movimiento arrastró consigo a la gran empresa Jorge Unna y Cía. Mermó considerablemente la demanda y la producción decayó, por lo que la famosa empresa desapareció en 1915. En 1938, su edificio se convirtió en la Cooperativa Atlas que durante años procesó el ixtle. A finales del siglo pasado se demolió el inmueble totalmente y allí se construyeron un supermercado y una cafetería.

Como testimonio perdurable de la famosa mueblería quedan algunos de sus productos por todo el país con la rúbrica en una placa de latón: "Jorge Unna y Cía". ☞

#### Lecturas recomendadas

Montejano y Aguiñaga, Rafael. *Empresas Potosinas*. México, Al Libro Mayor, San Luis Potosí, 1997.

# Comprensión, diferencia entre tutoría y asesoría



ÁLVARO PALACIOS ESPINOSA  
INSTITUTO DE CIENCIAS EDUCATIVAS

**E**l profesor universitario, definido como un académico que cumple y ejerce una diversidad de funciones —como la docencia, la investigación, la difusión del conocimiento, la tutoría, la asesoría—, que participa en comisiones y grupos académicos en campos como los del currículo, la evaluación institucional y de la planta docente, y ejerce funciones de gestión para obtener recursos académicos para éstas y otras actividades, se enfrenta hoy a la necesidad de capacitarse. Entre en los campos mencionados,

son de suma importancia los de la tutoría y la asesoría. En este artículo se exponen algunas reflexiones personales que pretenden facilitar el ejercicio de la tutoría, que en la actualidad es tan importante como la docencia.

El tutor, profesor encargado de orientar a los alumnos de un curso, asignatura o proyecto educativo, se diferencia de un asesor en que este último es, en una definición general según el *Diccionario de la Lengua Española*, “un letrado, que

por razón de oficio, debe aconsejar o ilustrar con su dictamen a un juez lego". En particular, el asesor académico orienta y aconseja a los alumnos en el campo de su competencia, sobre lo que se debe hacer ante determinados problemas para obtener resultados óptimos. En cambio, el tutor establece una relación vital con el alumno, comprende su situación y lo ayuda con su experiencia y sus conocimientos en la solución de los problemas planteados; la comprensión es "la facultad, capacidad o perspicacia para entender y penetrar las cosas". El hecho de ir más allá del entendimiento (indispensable y suficiente en la asesoría) hace que la tutoría establezca un vínculo existencial entre alumno y profesor, de tal manera que el tutor se interesa en el alumno y quiere que solucione su problema de la mejor manera.

Un ejemplo de esta diferencia lo podemos encontrar en un caso sencillo, un alumno que cursó la materia de escritura y redacción, estudió el tema de la elaboración de un currículum vitae; pasados unos semestres, requiere presentar su currículum para conseguir un trabajo, recuerda a su profesor y recurre a éste; si el profesor se comporta como asesor, escuchará al alumno, entenderá el problema y le sugerirá uno o varios textos sobre cómo elaborar un currículum y el proceso de asesoría termina. En cambio, si el profesor cumple con las funciones de tutor, se interesará en la vida del alumno: ¿a quién presentará la solicitud?, ¿qué tipo de trabajo es el que quiere? Y lo ayudará quizá con otro currículum como ejemplo, lo animará a elaborar el suyo, lo citará en otra ocasión para revisarlo y hacerle observaciones, y posteriormente le preguntará el resultado de su solicitud.

Podemos notar la diferencia, aunque sutil, asesoría y tutoría, "entender

y penetrar en las cosas" implica querer y una intención de ir más allá, diferencia que encontramos entre ver y observar, oír y escuchar. Un tutor debe estar interesado en el proceso de tutoría como algo que él quiere hacer; debe involucrarse emotivamente para ayudar al alumno en la medida de sus conocimientos y su experiencia, debe saber canalizar al alumno con los expertos necesarios, en caso que el problema rebase sus capacidades y debe estudiar e investigar en algunas ocasiones sobre el campo de los problemas que se le presentan.

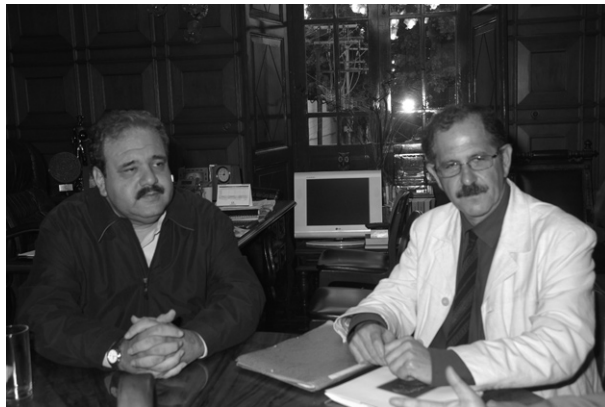
Sabemos que los mejores y más exitosos alumnos no son los que tienen mayores posibilidades ni los más inteligentes ni los que viven en un clima familiar estable y armónico; los mejores estudiantes son los que tienen claro qué quieren ser y crean una visión de futuro clara y precisa. Con base en esto, la misión de la tutoría busca fortalecer esa visión o ayudar al joven a definir con total claridad lo que será de él en los años venideros. El pupilo debe estar consciente de que si actúa y trabaja de una forma, su futuro será especial, pero si deja de hacerlo, será muy diferente. El tutor y su alumno son sembradores en el presente y la cosecha será compartida por ambos.

Así, el tutor vive la tutoría, haciendo que su trabajo sea vital y existencial; debe además querer hacerlo, lo que le da carácter de volitivo y como se requiere de la solución de problemas, debe ser lógico y racional, práctico y a veces pragmático. Un tutor es un ser multifacético que lo convierte en un académico especial, que siempre está cuando se requiere y dispuesto a ayudar a su alumno, un docente modelo, que es lo que actualmente pide la Universidad. ◀

## Resumen de actividades

### 3 de noviembre

■ La UASLP recibió al doctor Michel Cassir, responsable de relaciones internacionales con América Latina, de la Escuela Nacional Superior de Química de la Universidad de París VI. El rector Mario García Valdez, se entrevistó con el académico y acordaron colaborar entre ambas instituciones en estancias de estudiantes, trabajos de investigación, realización de seminarios y cursos para licenciatura y posgrado.



Doctor Michel Cassir, de la Universidad de París VI.

### 6 de noviembre

■ Se efectuaron la XVI Semana de Economía, Comercio y Negocios Internacionales *Los desafíos de la nueva agenda económica*, y la Semana de Ingeniería 2006; ambas actividades contaron con la participación de ponentes nacionales e internacionales expertos en las áreas de economía e ingeniería. Se ofrecieron



Del 6 al 10 de noviembre se desarrolló la XVI Semana de Economía y Comercio y Negocios Internacionales

conferencias, talleres, paneles, debates, actividades culturales, deportivas y sociales, destinadas a contribuir a la formación profesional y humana de la comunidad estudiantil de las dos facultades.

■ El doctor Fernando Botero Herrera, de la Universidad Nacional de Medellín, impartió la conferencia *Guerra y región: el caso de Antioquia, Colombia*, como parte del proyecto *Escritura de la historia* que organizó la Coordinación de Ciencias Sociales y Humanidades. Habló de las guerras civiles en Colombia durante los últimos siglos y las consecuencias para los habitantes del país sudamericano.



El catedrático de la Universidad Nacional de Medellín, doctor Fernando Botero Herrera.

### 7 de noviembre

■ Los doctores Euclídes Sánchez, de la Universidad Central de Venezuela, y la Esther Wiesenfeld, impartieron una conferencia en la Facultad de Enfermería llamada *Evaluación participativa: situación actual, enfoques y*



El doctor Euclídes Sánchez, de la Universidad Central de Venezuela.

tendencias, para mejorar la calidad de vida del paciente en los aspectos curativo y preventivo.

### 9 de noviembre

■ El gobernador del estado, contador Marcelo de los Santos Fraga, participó en el Quinto simposium *Construye tu futuro...logrando tus metas*, organizado por la Facultad de Contaduría y Administración. Compartió con los jóvenes universitarios su breve paso por el fútbol profesional, y su experiencia como presidente de organismos de contaduría pública, alcalde y gobernador. Además, recibió un reconocimiento de los estudiantes por su apoyo a la Universidad.



FOTO 5. El gobernador del estado, contador público Marcelo de los Santos Fraga.

■ David Faitelson, jefe de información del área de deportes de Televisión Azteca, ofreció a estudiantes de la Facultad de Contaduría y Administración, la conferencia *Influencia de los medios de comunicación en México*. Les comentó sus experiencias periodísticas y su opinión en relación a la situación que vive el deporte en el país.



David Faitelson.

### 10 de noviembre

■ La Escuela de Ciencias de la Comunicación participó en el X Festival y Muestra Nacional de Televisión y Video de las instituciones de educación superior, efectuado en Mexicali, Baja California. La escuela obtuvo el primer lugar en la categoría de ficción y experimental con el corto *El Ritual*, dirigido por Bernardo González Burgos y escrito por Angélica Cortázar. También se lograron dos menciones honoríficas: uno en la misma categoría con el corto *Amalia*, responsabilidad de alumnos de séptimo semestre; y el otro en la categoría documental social, político, artes y humanidades, con el trabajo *Gitanos*, testimonio ambulante, de Maritza González.

### 11 de noviembre

■ El rector de la Universidad Autónoma de Yucatán, doctor Raúl Godoy Montañés, realizó una visita a la UASLP. La estancia del rector fue resultado de una invitación que le hizo su homólogo potosino, luego de que el primero fue anfitrión de todos los rectores a principios de septiembre pasado, cuando se llevó a cabo la tercera reunión del Consorcio de Universidades Mexicanas en Mérida, Yucatán.



El rector de la Universidad Autónoma de Yucatán con su homólogo de San Luis Potosí.

### 13 de noviembre

■ Con la finalidad de mostrar la nueva cara y visión de la Universidad y sus necesidades financieras, el Rector celebró una reunión de trabajo con los



Miembros del H. Congreso de la Unión se reunieron con autoridades universitarias.



Licenciado Manuel Aguilera Gómez, ex regente del Distrito Federal.

diputados locales y federales y senadores del estado. A esta cita acudieron los diputados del grupo parlamentario del Partido Acción Nacional en el Congreso de la Unión: David Lara Compeán, Beatriz Eugenia García Reyes, Leticia Díaz de León, Liliana Carvajal Méndez, Agustín Leura González y los senadores Alejandro Zapata Perogordo y Eugenio Govea Arcos. También participaron el presidente del Comité Asesor Externo de la Universidad, licenciado Eugenio Robles Alvarado y funcionarios universitarios

#### 14 de noviembre

■ En la celebración de los 180 años de la abogacía en San Luis Potosí y de la cátedra prima de leyes, se realizó la Séptima Semana de la Facultad de Derecho. La actividad sirvió para inaugurar el remodelado auditorio Ponciano Arriaga, en donde se efectuaron conferencias y paneles de discusión.



El rector inauguró la remodelación del auditorio de la Facultad de Derecho.

#### 15 de noviembre

■ El ex regente del Distrito Federal y ex legislador licenciado Manuel Aguilera Gómez visitó la Facultad de Economía para hablar ante estudiantes y académi-

cos de *Las reformas que México necesita*. Habló de la situación política por la que atraviesa el país y lo que se espera en los próximos años con el nuevo gobierno.

#### 16 de noviembre

■ La Universidad Autónoma de San Luis Potosí y el Colegio Mexicano de Químicos Clínicos signaron un convenio de colaboración para realizar actividades de capacitación, académicas, científicas, de extensión y vinculación, evaluación del desempeño profesional, y establecer para el próximo año el Congreso Nacional de Químicos Clínicos que tendrá como sede San Luis Potosí.



La UASLP y el Colegio Mexicano de Químicos Clínicos firmaron convenio de colaboración.

■ Directivos de la empresa Australian Minerals Industry Research Association (AMIRA) realizaron una visita al Instituto de Metalurgia con el objetivo de concretar proyectos de investigación minero-metalúrgicos. Acudieron el rector, el director del Instituto e investigadores del área.





Sesión ordinaria del Comité Asesor Externo.

### 17 de noviembre

■ En sesión ordinaria del Comité Asesor Externo de la Universidad se reunieron directores de escuelas y facultades de la máxima casa de estudios y funcionarios de la administración central, para dar a conocer los nuevos proyectos de la Universidad a los miembros del Comité. La sesión fue presidida por el Rector y el presidente del Comité Asesor Externo, licenciado Eugenio Robles Alvarado.

### 21 de noviembre

■ La Facultad de Derecho fue sede del VII Congreso Nacional de Derecho Constitucional de los Estados. *Nuevas tendencias de las constituciones estatales*. El congreso contó con invitados especiales como el doctor Héctor Felipe Fix Fierro, director del Instituto de Investigaciones Jurídicas de la Universidad Nacional Autónoma de México; y el investigador del mismo instituto, doctor José Antonio Caballero Juárez.



La UASLP fue sede del VII Congreso Nacional de Derecho Constitucional de los Estados.

■ La Facultad de Estomatología, integrante del Comité Estatal de Salud Bucal, certificó como escuela libre de caries a la primaria *Ricardo Flores Magón* de la comunidad de Concordia, perteneciente al municipio de Armadillo de los Infante. Alumnos de Estomatología realizaron acciones preventivas, educativas y curativas de saneamiento básico a 138 alumnos del plantel.

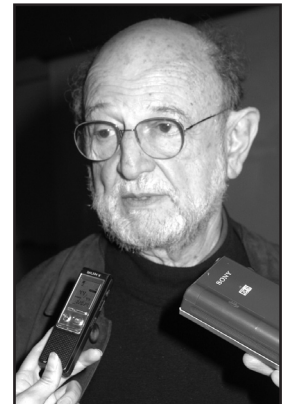


La escuela primaria *Ricardo Flores Magón* fue certificada por la Facultad de Estomatología como institución libre de caries.

### 22 de noviembre

■ El Rector, en su calidad de presidente del Consorcio de Universidades Mexicanas, participó en el Foro Parlamentario sobre Educación Media Superior, Superior, Ciencia y Tecnología, que se efectuó del 22 al 24 de noviembre en la Universidad de Colima. Asistieron legisladores federales y funcionarios de educación superior federal, y 24 rectores de universidades e instituciones de educación superior del país. El Rector potosino presentó a los asistentes el tema: *Retos y compromisos de la educación superior*.

■ El ex rector de la UNAM y actual investigador del Instituto de Ecología de la misma universidad, doctor José Sarukhán Kérmez visitó el Instituto de Física de la Universidad donde habló ante académicos y alumnos sobre *Aspectos multidisciplinarios de los retos ambientales globales*.

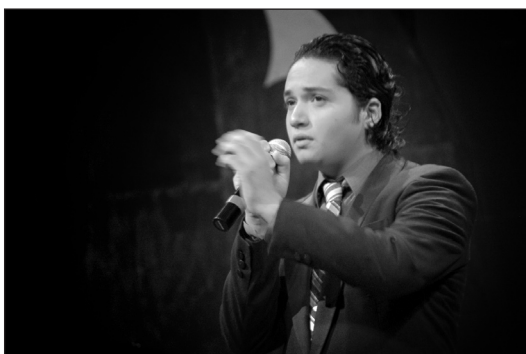


El ex rector de la UNAM, doctor José Sarukhán Kérmez.

### 23 de noviembre

■ Con la participación de más de 200 alumnos y profesores provenientes de las universidades autónomas de Zacatecas, Guanajuato, Querétaro, San Luis Potosí, y de la Facultad de Estudios Superiores Aragón de la Universidad Nacional Autónoma de México, se realizó el II Encuentro Nacional de Ruso, organizado por el Centro de Idiomas de la UASLP. El objetivo de la reunión fue mostrar a los profesores que enseñan este idioma los avances y nueva metodología para su mejor aprendizaje.

■ La alumna del Departamento de Arte y Cultura Teresa Jaqueline López Telloganó el primer lugar de la rama femenil en el XI Concurso de Canto que organizó la División de Difusión Cultural, con el tema *Cucurrucucú Paloma*. El primer lugar varonil lo obtuvo el estudiante de la Unidad Académica Multidisciplinaria Zona Huasteca, Hugo Enrique Carrillo Hernández, quien interpretó el tema *Abrázame*.



Ganadores del concurso de canto.

### 24 de noviembre

■ El profesor Peter Nelly impartió la conferencia *La importancia de conseguir evidencia del aprendizaje en los alumnos y cómo conseguirla a través de las relaciones*, como parte de las actividades del II Congreso Internacional de la Enseñanza de Lenguas y Cultura Extranjeras *Opening New Doors*, que organizó el Centro de Idiomas de la Universidad. Destacó la necesidad de dominar uno o dos idiomas además del nativo, como pueden ser el inglés o francés.

### 27 de noviembre

■ La Universidad Autónoma de San Luis Potosí signó un convenio de colaboración con la Comisión Estatal de Derechos Humanos. La Universidad coadyuvará desde sus ámbitos académico, científico y de vinculación en la realización de los estudios que las autoridades necesitan en el contexto de un programa de rehabilitación de internos del Centro de Prevención y Readaptación Social de La Pila.



Convenio entre la UASLP y la CEDH.

### 28 de noviembre

■ En el aniversario de su centenario luctuoso, se realizó un homenaje al poeta potosino Manuel José Othón, ilustre egresado de la UASLP. Autoridades universitarias y del ayuntamiento de la capital montaron una guardia de honor frente al monumento que lleva su nombre, ubicado a un costado de la Zona Universitaria.



Homenaje al poeta potosino Manuel José Othón.

■ Con la presencia de funcionarios y directores de la Universidad y del ayuntamiento de la capital, fue inaugurada la Plaza del Estudiante Universitario, frente a la Zona Universitaria. El corte del listón estuvo a cargo del ingeniero Octavio Pedroza Gaitán, presidente municipal; del arquitecto Manuel Fermín Villar Rubio, secretario general de la Universidad y del presidente de la Federación Universitaria Potosina, Gerardo Aguiñaga Calderón.

### 29 de noviembre

■ El doctor en arquitectura Alejandro Galván Arellano presentó el plan de trabajo de la Facultad del Hábitat 2006-2008. El acto contó con la presencia de miembros del Consejo Técnico Consultivo, representantes de los distintos cuerpos académicos de la Facultad, el



El Rector hizo entrega de vehículos a las Facultades de Medicina, Agronomía, la División de Informática y a la División de Difusión Cultural.

Rector y el Secretario General de la Universidad.

■ Como parte del programa de renovación del parque vehicular de la Universidad, el Rector entregó las llaves de cuatro camionetas que tienen un valor superior a los 600 mil pesos, a las Facultades de Medicina, Agronomía, la División de Informática y a la División de Difusión Cultural. El Rector y el Secretario General del sindicato administrativo de la Universidad, contador Víctor Hugo Galaviz Guillén, develaron una placa conmemorativa por la entrega de un módulo de atención para los trabajadores del sindicato y espacios para el Departamento Universitario de Inglés, la División de Informática y el área de Mantenimiento Eléctrico.

### 30 de noviembre

■ La delegación de San Luis Potosí que participó en la Olimpiada Nacional de Matemáticas, efectuada en Zacatecas del 12 al 18 de noviembre, consiguió un quinto lugar. La UASLP entregó reconocimientos a los participantes, y a nombre del Rector, el secretario de Investigación y Posgrado, doctor Hugo Navarro Contreras, destacó el esfuerzo de alumnos y profesores del Instituto de Física durante el proceso de preparación para esta competencia académica.



Premiación a los participantes de la Olimpiada Nacional de Matemáticas.

# Acuerdos del H. Consejo Directivo Universitario

SESIÓN ORDINARIA DE FECHA 31 DE OCTUBRE DE 2006

El Consejo Directivo Universitario aprobó:

■ La expedición de diplomas por Especialidad en Administración de la Construcción impartida por la Facultad del Hábitat a los edificadores y administradores de obras Héctor Enríquez Pérez y Edith Orozco Martínez y por Especialidad en Radiología e Imagen impartida por la Facultad de Medicina a la médica cirujana Rocío Baltazar Bárcenas; la expedición de títulos de grado de maestrías impartidas por la Facultad de Ciencias, en Ciencias (física) a los licenciados en física Edgar Briones Hernández y José Luis Cuéllar Camacho y en Ciencias Aplicadas al ingeniero electricista Oscar Muñoz Cruz; de Maestría en Administración impartida por la Facultad de Contaduría y Administración a la licenciada en comercio exterior Lilia Raquel Arellanos Castillo y al ingeniero industrial mecánico en diseño de manufacturas Noé Samuel Sánchez Martínez; de maestrías impartidas por la Facultad de Estomatología, en Endodoncia al cirujano dentista Julio César Hernández Recéndiz y en Ciencias Odontológicas en el Área de Odontología Integral Avanzada al médico estomatólogo Enrique Reyes Vela; de Maestría en Hidrosistemas con opción en Ambiental impartida por la Facultad de Ingeniería a la química farmacobióloga Cynthia Zamora Pedraza y al ingeniero industrial Gerardo Torres Dosal; de maestrías impartidas por la Facultad del Hábitat, en Arquitectura al edificador y administrador de obras Juan Carlos Aguilar Aguilar, al ingeniero civil J. Jesús Aranda Castillo y al arquitecto Luis Antonio González González; en Ciencias del Hábitat con Orientación Terminal en Administración de la Construcción y Gerencia de Proyectos a los ingenieros civiles Diana María Ramos



Loredo y José Roberto González Castillo; en Ciencias del Hábitat con Orientación Terminal en Gestión del Diseño del Producto a la diseñadora industrial Dora Miriam Pérez Humara; en Ciencias del Hábitat con Orientación Terminal en Arquitectura a la arquitecta Ma. Clara Ramírez Arteaga; en Ciencias del Hábitat con Orientación Terminal en Historia del Arte Mexicano al arquitecto José Francisco Guevara Ruiz y al diseñador gráfico José Armando Hernández Soubervielle; en Ciencias del Hábitat con Orientación Terminal en Diseño Gráfico al diseñador gráfico Manuel Guerrero Salinas; y la expedición de títulos de grado de Doctorado en Administración impartido por la Facultad de Contaduría y Administración al maestro en derecho del trabajo Emeterio Franco Pérez y a la maestra en fiscal Martha Luisa Puente Esparza.

■ El nombramiento de Profesor Emérito al licenciado Jaime Humberto Berrones Romero.

■ La creación del posgrado en ingeniería mecánica, presentado por la Facultad de Ingeniería. Los programas de maestría y doctorado tienen dos orientaciones terminales la primera en mecatrónica y sistemas mecánicos y la segunda en termofluidos.

■ Entregó el nombramiento de Profesor Emérito al arquitecto Francisco José Marroquín Torres.

# ➤ Lo que viene en el próximo número

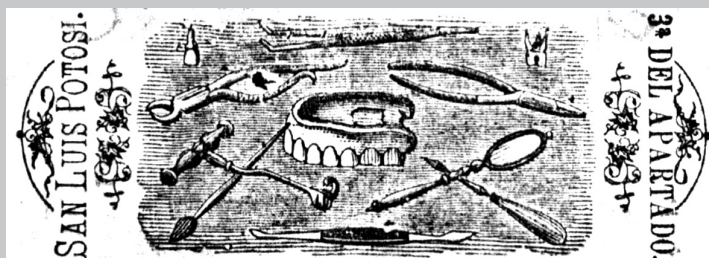
## ■ Caricatura política del siglo XIX

Que no se considere la caricatura como un arte mayor, no ha preocupado en demasía a los humoristas gráficos. Por eso, la mayoría de los caricaturistas mexicanos asumen el calificativo de moneros, originalmente despectivo. Carla de la Luz Santana Luna define lo que es esta forma de expresión y en qué consiste; informa que en México la primera aparece en 1826 en *El Iris*, periódico crítico y literario, y aunque no está firmada, no cabe duda que su creador es Claudio Linate. La autora afirma que “en casi todo mundo la caricatura política funciona como el mejor termómetro de la libertad de expresión, y México no es la excepción”.



## ■ La marginación de las mujeres indígenas

■ La falta de información actual dificulta el diseño de programas y limita la acción pública para el desarrollo de las comunidades indígenas. “Es un hecho — escribe Xochitl Tamez Martínez— que los indígenas, en especial las mujeres, son discriminados por las estadísticas y por un gran número de registros administrativos”. Esta investigadora afirma que en el rubro del desarrollo humano “las mujeres sufren una doble discriminación: la que les da su condición indígena y la que reciben por el hecho de ser mujeres”.



## Cirugía maxilofacial. Un poco de su historia

■ Los doctores Miguel Ángel Loyola Frías y Martín Toranzo Fernández mencionan algunos hechos acontecidos en San Luis Potosí hace siglo y medio, en el campo de la cirugía maxilofacial, lo que resulta muy interesante si se toma en cuenta que entonces ni los procedimientos quirúrgicos ni la tecnología contaban con los avances que hoy apreciamos. En su artículo, mencionan al médico italiano Alfonso Cosso que en 1853 se estableció en San Luis Potosí y 10 años después practicó la que puede considerarse como primera cirugía maxilofacial en nuestra entidad. Los autores califican al profesionalista como pionero de estas intervenciones en México.



**UNIVERSIDAD AUTÓNOMA  
DE SAN LUIS POTOSÍ**

# La Universidad en el 2006

La Universidad Autónoma de San Luis Potosí

## COMPARTE

con la comunidad universitaria y la población potosina, los avances y logros de la institución durante el 2006, que permitieron su consolidación académica y su liderazgo en el país.

- El refrendo de calidad del Reconocimiento Nacional SEP 2006.
- El Premio Nacional al Mérito Ecológico 2005.
- El Premio Nacional SEP-ANPEI al desarrollo institucional en el área de las ingenierías.
- La presidencia del Consorcio de Universidades Mexicanas CUMex.
- La oferta de 24 programas de posgrado de excelencia registrados en el Padrón Nacional de Posgrados del CONACYT.
- El cien por ciento de nuestras carreras en el nivel I de los CIEES.
- La acreditación nacional de buena calidad a 29 de sus carreras.
- El registro de 177 científicos en el Sistema Nacional de Investigadores.
- La sede de más de 20 eventos nacionales en la institución.
- Estancias académicas de más de 300 alumnos en América, Europa y Asia.
- De nuestros profesores de tiempo completo, 80 por ciento cuenta con estudios de posgrado.
- El funcionamiento de la Biblioteca Virtual Universitaria.
- Más de doscientos eventos culturales dirigidos a la población.

Iniciamos el 2007, con el firme compromiso de elevar nuestros indicadores nacionales de calidad.

Nuestros retos son consolidar logros obtenidos, diversificar la oferta educativa, fortalecer el posgrado, extender la internacionalización de la universidad, actualizar la normatividad, integrar una comunidad más participativa, reflexiva y analítica, generar el plan de desarrollo 2007-2023 que incluya al desarrollo humano, que proponga abatir el rezago económico y social, con base en políticas a largo plazo, resultado de sólidos consensos sociales.

**ATENTAMENTE**

**“SIEMPRE AUTÓNOMA. POR MI PATRIA EDUCARÉ”**

**Lic. Mario García Valdez**  
Rector



**UNIVERSIDAD AUTÓNOMA  
DE SAN LUIS POTOSÍ**