



UNIVERSIDAD AUTÓNOMA
DE SAN LUIS POTOSÍ

Universitarios potosinos

ÓRGANO INFORMATIVO Y DE DIVULGACIÓN

NUEVA ÉPOCA. AÑO 3. NÚMERO SEIS. OCTUBRE DE 2007

Contaminación de alimentos por los envases plásticos

➤ Empleo del lidar para medir la atmósfera

ISSN-1870-1698

➤ La UASLP inauguró la Coordinación Académica Región Altiplano



**UNIVERSIDAD AUTÓNOMA
DE SAN LUIS POTOSÍ**

INAUGURACIÓN de la Coordinación Académica Región Altiplano

El día 3 de septiembre del año en curso fueron inauguradas las instalaciones de un campus de la Universidad Autónoma de San Luis Potosí en Matehuala.

La inversión aproximada a los 20 millones de pesos se reunió con aportaciones del gobierno estatal, la universidad y el Patronato pro Construcción.

Las carreras iniciales son Ingeniería Mecánico Administrador, Mecatrónica y Química en Alimentos.

El CP Marcelo de los Santos, gobernador constitucional del estado; el licenciado Mario García Valdez, rector de la universidad; el señor Víctor Manuel Mendoza Ramírez, presidente municipal de Matehuala; la señora María del Rosario Medellín Varela, presidenta del Patronato Pro Construcción del campus; autoridades estatales, de municipios de la región, funcionarios de la institución educativa y empresarios estuvieron presentes en la ceremonia inaugural de este campus, que ocupa 2 700 metros cuadrados en el ejido Las Trojes.

La juventud de la región norte del estado se beneficiará con los programas educativos de la Coordinación en las nuevas aulas, zonas de laboratorios, centro de cómputo, biblioteca, auditorio para 250 personas, salas de usos múltiples, oficinas administrativas y cubículos.



Universitarios

ÓRGANO INFORMATIVO Y DE DIVULGACIÓN

potosinos

NUEVA ÉPOCA

AÑO TRES • NÚMERO SEIS • OCTUBRE DE 2007

RECTOR

Lic. Mario García Valdez

SECRETARIO GENERAL

Arq. Manuel Fermín Villar Rubio

JEFE DEL DEPARTAMENTO DE COMUNICACIÓN SOCIAL Y

EDITOR RESPONSABLE

LCC Ernesto Anguiano García

COORDINACIÓN GENERAL

Ana María R. de Palacios

COORDINACIÓN EDITORIAL

LCC Brenda Pereda Duarte

ARTE, EDICIÓN GRÁFICA Y DISEÑO DE PORTADA

LDG Alejandro Espericueta Bravo

CORRECCIÓN

Lic. Mario Macías Guerra

RESPONSABLE DE LA RED DE COMUNICACIÓN

UNIVERSITARIA Y DIVULGACIÓN CIENTÍFICA

LCC J. Manuel Juárez Ramírez

COLABORADORES

investigadores, maestros, alumnos y personal administrativo de la UASLP

IMPRESIÓN

Talleres Gráficos de la UASLP

CONSEJO EDITORIAL

Dr. Miguel Aguilar Robledo

Dr. Carlos Garrocho Sandoval

Fís. Guillermo Marx Reyes

Dra. Lizy Navarro Zamora

I.A. Lorena Astrid Serment Gómez

Mtra. María Gabriela Torres Montero

Dr. Jesús Victoriano Villar Rubio

RESPONSABLE LEGAL

Lic. Ramón Andrade Velázquez

UNIVERSITARIOS POTOSINOS, órgano informativo y de divulgación de la UASLP, a cargo del Departamento de Comunicación Social. Publicación mensual. Los artículos firmados son responsabilidad de su autor. Se autoriza la reproducción total o parcial con la cita correspondiente.

Reserva de uso exclusivo de título No. 04-2006-121811200000-102. Certificado de licitud de título No. 8702 y licitud de contenido No. 6141, expedidos por la Comisión Calificadora de Publicaciones y Revistas Ilustradas de la Secretaría de Gobernación de fecha 14 de julio de 1995. Registro Postal. Impresos: RC-SLP-001-99. Autorizado por SEPOMEX.

ISSN 1870-1698

Se reciben colaboraciones en las oficinas de la revista, Edificio Central, planta alta. Álvaro Obregón número 64, San Luis Potosí, S.L.P. C.P. 78000. Tel. **826 13 26**. Correo electrónico revuni@uaslp.mx



■ Ésta es una bella interpretación de algunos envases cuya fabricación y efectos son motivo de reflexión en un tema incluido en este número. Se refiere a uno de los fenómenos de nuestros días: la proliferación de objetos de plástico que satisfacen muchas necesidades, pero después de su vida útil invaden muladares, corrientes, terrenos, bodegas, almacenes e industrias con resultados negativos para el ambiente natural y la salud pública. Una postura positiva puede ser la reducción en el consumo y la reutilización de artículos fabricados con estos derivados del petróleo y otras materias naturales.





SECCIONES

■ EDITORIAL pág. 3

- SUCESOS pág. 50
 - Inauguración de la Coordinación Académica Región Altiplano
 - Premio Estatal de la Juventud 2007
 - Resumen de actividades

■ LEX UNIVERSITATIS pág. 57

- Acuerdos del H. Consejo Directivo Universitario

- RECOMENDACIONES EDITORIALES pág. 59
 - Entre sueños y tumbos
 - Hermenéutica análoga y filosófica

- LO QUE VIENE... pág. 60
 - En busca del mono araña
 - Conversión de energía solar en calor
 - El panteón de El Saucito

■ SINAPSIS pág. 4

Contaminación de alimentos por los envases plásticos
MARTHA IRENE GONZÁLEZ CASTRO Y COL.

El empleo del lidar para medir la atmósfera
MARCOS ALGARA SILLER

La caries dental, un camino hacia la endodoncia
FRANCISCO OJEDA GUTIÉRREZ

■ ÁGORA pág. 18

Nueva agenda de reformas para América Latina
JUAN MARIO SOLÍS DELGADILLO

Razones para aplicar el sistema semipresidencial en México
ODETTE AGUILERA VARGAS

El cascanueces
RAMÓN ORTIZ AGUIRRE

¡Revisión de tus ideas gratis!
SARA CRISTINA VILLANUEVA MENDOZA



Donde habite el olvido

Artículos

Donde habite el olvido
LUIS CERNUDA

Comentario a *Donde habite el olvido* de Luis Cernuda
BLANCA AURORA FIGUEROA VÁZQUEZ

■ EN LAS AULAS pág. 36

La UASLP ante el reto de atender a personas excepcionales
JUANA MA. MÉNDEZ PINEDA Y COL.

El estudio de la comunicación: nuevas perspectivas
MA. CONCEPCIÓN LARA MIRELES

Las tutorías en instituciones de educación superior
JOSÉ RICARDO GARCÍA LÓPEZ

Ellos, los de blanco
GUSTAVO IBARRA HURTADO

■ ROSTROS pág. 48

Jean Roger Fritche Tamizet

> 28

¡Revisión de tus ideas gratis!



Aristóteles habló de manera reiterativa sobre el concepto 'término medio' y definió a la virtud moral como la decisión de adoptar la conveniente postura entre dos extremos. Uno sería, por ejemplo, la glotonería; el otro, no alimentarnos jamás. El famoso pensador, que nació 385 años antes de Cristo, explicó que esa distinción entre lo excesivo y lo defectuoso, también se aplica a las cosas. ¿Podríamos sugerir que a La Piedad de Miguel Ángel le sobra algún elemento, o que carece de otro? El exceso o la carencia disminuirían su perfección.

Vivimos actualmente una abundancia negativa al usar indiscriminadamente el plástico, material que se obtiene por la multiplicación artificial de átomos de carbono en los compuestos derivados del petróleo y otros elementos naturales. En sentido más general, consideramos un plástico a aquella materia que al someterla a cierta temperatura permite que sea moldeada y tome diferentes formas.

Estamos rodeados de una inmensa cantidad de objetos de plástico: bolsas, anteojos, accesorios, adornos, papel adherente, recipientes para alimentos y perfumería, juguetes, artículos del hogar, tuberías, aislantes, marcos para puertas, piezas industriales, aparatos de comunicación, etcétera.

La utilidad que presta el material es innegable, es su aspecto positivo. Lo negativo consiste en el aumento incontrolable de los desechos plásticos que no se asimilan de nuevo en la naturaleza o que tarda, en ocasiones, unos 500 años en degradarse con funestas consecuencias: contaminación ambiental, propagación de enfermedades como el dengue —la acumulación de basura y el estancamiento que origina en aguas negras es un medio propicio para los zancudos patas blancas—, obstrucciones en tuberías, efectos nocivos en la flora y fauna de lagunas, ríos y presas, desaseo en establecimientos, terrenos y ciudades. También el material plástico puede contaminar los alimentos, asunto que tratan en este número Martha Irene González Castro y Antonio de León Rodríguez.

Aunque hay inquietud entre científicos e industriales para la producción de plásticos biodegradables, el término medio aristotélico no consistiría en la desaparición radical del material; tampoco en alentar su producción irracional, sino en disminuir los efectos nocivos mediante dos acciones: reducir el consumo de manera sensata y consciente y utilizar aquellos que, como los envases de PET, pueden ser reciclados para que sirvan posteriormente. El PET es un tipo de materia prima plástica derivada del petróleo que se emplea en recipientes para refrescos, bebidas suaves, jugos y agua.

El exceso y el defecto son propiedades de los vicios; la posición entre uno y otro es cualidad de la virtud. ☞

Contaminación de alimentos por los envases plásticos

MARTHA IRENE GONZÁLEZ CASTRO

FACULTAD DE INGENIERÍA

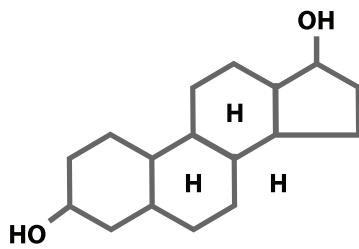
ANTONIO DE LEÓN RODRÍGUEZ

INSTITUTO POTOSINO DE INVESTIGACIÓN CIENTÍFICA Y TECNOLÓGICA

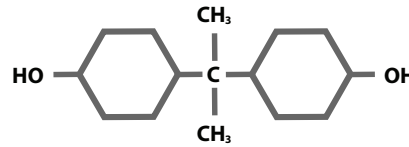
Los plásticos son algunos de los materiales más usados en la vida cotidiana. Se utilizan para la fabricación de envases, objetos para construcción, accesorios, utensilios del hogar, artículos de oficina, ropa, discos compactos, etc. Son tan importantes y comunes que definitivamente nuestra actividad diaria no sería la misma sin ellos.

Los plásticos no son inertes, muestra de ello son el bisfenol A y sus derivados, que son utilizados por la industria plástica para dar dureza a los productos, y que bajo determinadas condiciones pueden liberar cantidades extremadamente pequeñas de las sustancias con las que se fabrican.

Esas partículas que se liberan por acción del calor o por polimerización incompleta del barniz pueden provocar la alteración química, degradación y migración de estos contami-



Estradiol



Bisfenol A

Figura 1.

nantés desde la pared del envase hasta el alimento que contienen, y dañar dramáticamente el ambiente y el cuerpo humano.

Quizás el ejemplo más típico es el bisfenol A y sus derivados, que se encuentran en casi todos los materiales de plástico, incluso en las resinas utilizadas en empastes dentales.

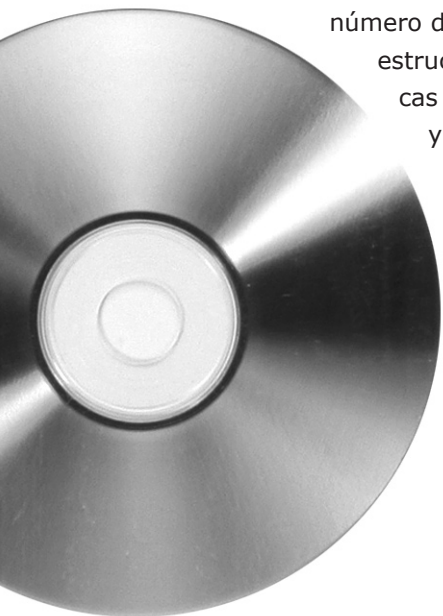
El bisfenol A tiene cierto parecido estructural al estradiol (figura 1), una de las principales hormonas femeninas. Debido a esta similitud se les conoce como disruptores endocrinos, sustancias químicas capaces de alterar el equilibrio hormonal que actúan en dosis muy bajas, comprenden un gran número de sustancias con

estructuras químicas muy diferentes y presentan tres mecanismos de

actuación: suplantando a las hormonas naturales, bloquean su acción y alteran los niveles de las hormonas naturales.

De igual manera, los ftalatos (derivados del ácido ftálico) se utilizan como aditivos en ciertos plásticos para darles flexibilidad. El bisfenol A y los ftalatos pueden encontrarse en los biberones y casi todos los recipientes plásticos, discos compactos, recubrimientos de latas, espermicida de preservativos, sellador blanco para los dientes, materiales de uso sanitario (como detergentes industriales y filtros solares), bolsas esterilizables, materiales ortopédicos, tintes, juguetes y artículos de puericultura, dispositivos médicos, cosméticos, etcétera.

Hoy se sabe que sustancias como el bisfenol A y los ftalatos son disruptores endocrinos muy activos; se utilizan en grandes cantidades como estabilizantes



Los plásticos, bajo determinadas condiciones, pueden liberar cantidades extremadamente pequeñas de las sustancias con las que se fabrican

Tabla 1. Posibles efectos de los disruptores endocrinos sobre el ser humano			
Mujer adulta	Niñas	Niños	Hombre adulto
Cáncer de mama	Desarrollo sexual prematuro	Bajo peso al nacer	Cáncer de testículo
Endometriosis	Deformación de órganos reproductores	Disminución del nivel de testosterona	Cáncer de próstata
Muerte embrionaria y fetal	Mayor incidencia de cánceres	Ginecomastia	Disminución del nivel de testosterona
Malformaciones en la adolescencia	Problemas de aprendizaje	Criptorquidia o no descenso testicular	Reducción del recuento espermático
Menopausia anticipada	Problemas en el desarrollo del sistema nervioso central	Problemas en el desarrollo del sistema nervioso central	Reducción de calidad del esperma
Alteración hormonal	Disminución del coeficiente y problemas de aprendizaje	Disminución del coeficiente y problemas de aprendizaje	Modificaciones de concentraciones de hormonas tiroideas

en la producción de plásticos fabricados con policarbonato para elaborar envases y contenedores de uso común en la industria alimentaria y en el hogar. Por ello, la vía oral es la forma de entrada de los disruptores endocrinos más frecuente e importante.

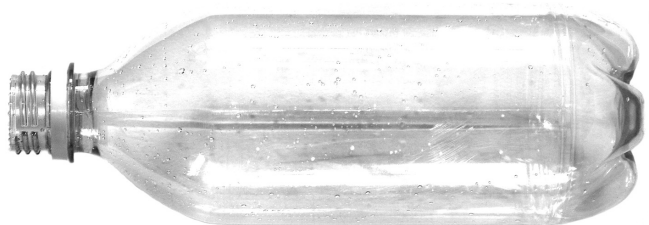
El bisfenol A y los ftalatos se incorporan al cuerpo humano en cantidades muy pequeñas, se acumulan principalmente en el tejido graso y son muy difíciles de

eliminar. Se transfieren de madre a hijo durante el embarazo y la lactancia.

Hormonas

El sistema endocrino coordina y regula mediante las hormonas numerosas actividades vitales como el metabolismo, la reproducción y el desarrollo sexual, embrionario y fetal.

Una alteración de la cantidad o del momento en el que deben actuar determinadas hormonas durante el desarrollo embrionario puede causar graves daños al organismo. En la tabla 1 se muestran



El bisfenol A y sus derivados se encuentran en casi todos los materiales de plástico, incluso en las resinas utilizadas en empastes dentales



algunos de los efectos nocivos de los disruptores endocrinos en el ser humano.

Para hacer frente a este tipo de contaminantes se requiere mayor investigación científica, rediseño de sustancias químicas, de procesos de producción y procesamiento de los productos, nuevas políticas gubernamentales y esfuerzos personales para proteger nuestra salud.

Realizamos un estudio en diversos envases plásticos y latas de conserva de alimentos que se utilizan regularmente en los hogares. Los contenedores analizados corresponden a marcas mexicanas de diversos productos como granos de elote, chiles en vinagre, chícharos y zanahorias, ensalada de verduras, entre otros.

De los plásticos, analizamos recipientes para horno de microondas, biberones, envases de yogurt y de crema. Cabe recordar que en muchas ocasiones

son utilizados para guardar alimentos e incluso para recalentarlos en el horno de microondas, este procedimiento es una fuente importante de contaminación por disruptores endocrinos.

En la investigación realizada para determinar la presencia de disruptores endocrinos en diversos alimentos enlatados de la región y en recipientes como biberones y envases para microondas, nuevos, usados y reciclados, todos presentaron contaminación por disruptores endocrinos.

A pesar de todos los contaminantes a los que sometemos nuestro organismo, podemos llevar una vida casi normal, hasta que se rompe ese delicado equilibrio. En nuestras manos está gozar de una vida saludable. ☞

Lecturas recomendadas:

Braunrath, R., D. Podlipna, S. Padlesak y M. Cichna-Markl. "Determination of bisphenol A in canned foods by immunoaffinity chromatography", *HPLC and fluorescence detection*, Austria, J. Agric Food Chem., 2005.

Brotos, J. A., P. Pérez, F. Olea Serrano, A. Novillo Fertell, M. Villalobos y N. Olea, *Contaminación de alimentos enlatados con monómeros de epoxiresinas. Comprobación del efecto estrogénico*, España, Universidad de Granada, 1995.

Consejo Americano de Ciencias y Salud. *Seguridad de los ftalatos usados en los juguetes para niños y en dispositivos médicos*, Argentina, 2002.

Sitios

Aranda, M. "Disruptores endocrinos" en <http://disruptor.ugr.es/>.

Hoy se sabe que sustancias como el bisfenol A y los ftalatos son disruptores endocrinos muy activos; se utilizan en grandes cantidades como estabilizantes en la producción de plásticos fabricados con policarbonato para elaborar envases y contenedores de uso común en la industria alimentaria y en el hogar

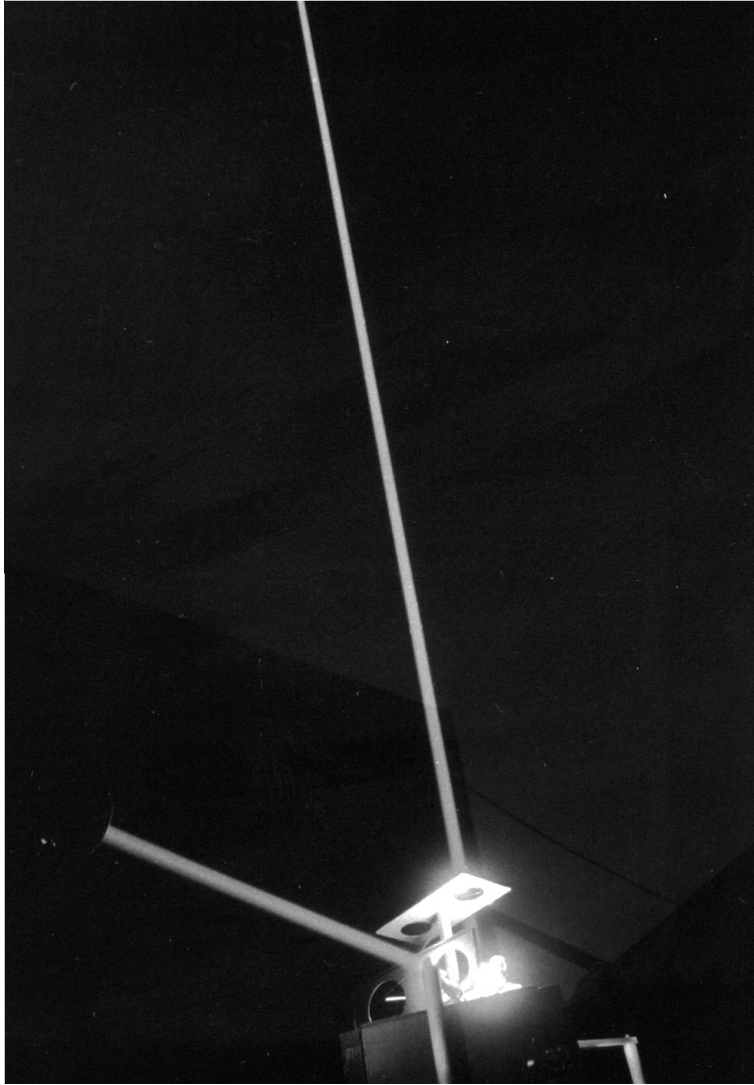


Figura 1. Sistema Purple Crow Lidar en funcionamiento, University of Western Ontario, Canadá.

El empleo del lidar para medir la atmósfera

MARCOS ALGARA SILLER
POSGRADO EN CIENCIAS AMBIENTALES
malgara@uaslp.mx

En un artículo anterior (revista *Universitarios Potosinos*, junio de 2007) recordamos los inventos más significativos que han ayudado a los científicos a medir los fenómenos meteorológicos. Entre el termoscopio de Galileo y el moderno lidar, pasaron casi 400 años.

Es probable que el lidar atraiga a más de uno que, como yo, sea de la generación de la *Guerra de las galaxias*, porque el citado lidar funciona con un láser como la espada de Darth Vader. El gusto por el sistema lo desarrollé durante dos años que trabajé en el Observatorio Delaware del Centro de Investigación Ambiental de la Universidad de Western Ontario, en Canadá.

Mientras se fraguaba la tecnología para el funcionamiento del láser, un investigador de apellido Synge trataba de utilizar luz para hacer mediciones atmosféricas, y en 1930 logró un registro de la densidad de la atmósfera hasta los 50 km de altitud con un potente haz de luz, similar al que utiliza el comisionado Gordon para activar la batiseñal. Este haz de luz sería reemplazado años después por un láser.

La creación del sistema lidar se debe indirectamente al buen Einstein, quien

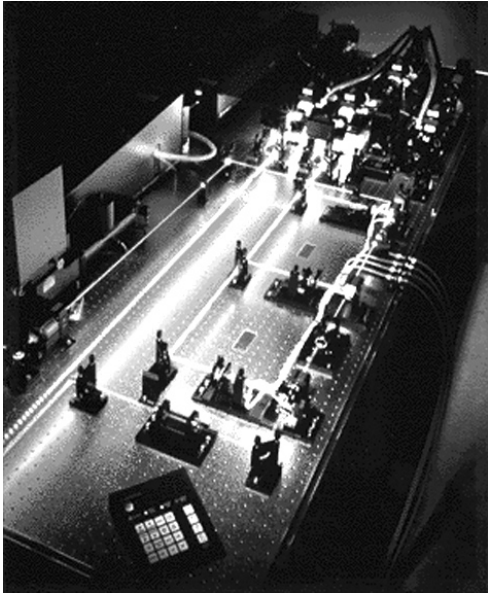


Figura 2. Láser Nd:YAG a 532 nm del Purple Crow Lidar, University of Western Ontario, Canadá. *Manual del láser del Purple Crow Lidar.*

explicó en términos matemáticos el efecto fotoeléctrico en 1905, lo que le valió el Premio Nobel de Física en 1921. Esta teoría consiste en que un cuerpo emite electrones al absorber energía electromagnética. Cuando investigaba este efecto, Einstein descubrió las emisiones estimuladas, que son la base para el láser.

El padre del láser es el maser (Microwave Amplification by Stimulated Emission of Radiation) que fue construido en 1953 en la Universidad de Columbia. Éste amplifica la radiación a través de la emisión estimulada y produce ondas electromagnéticas coherentes, si la amplificación es realizada en un campo resonante. Ejemplo de un maser es el arma que Gort utiliza para responder a la agresión humana que sufre su amo Klaatu, al aterrizar en Washington, D.C. a plena luz del día, según lo presenta la película *El día que paralizaron la Tierra* (*The day the Earth stood still*). De la historia de Klaatu y el científico Barnhardt pasamos al drama padre e hijo de Darth Vader y Luke Skywalker, de *La guerra*

de las galaxias, en la que apreciamos la evolución de la pistola electromagnética a la pistola y espada láser. El maser evolucionaba y en 1960 se logró producir nuevamente ondas electromagnéticas coherentes, esta vez utilizando luz, y lo llamaron maser óptico o láser (Light Amplification by Stimulated Emission of Radiation).

No hay que creerle al teniente Corso, de la armada de los EEUU, que argumenta que el desarrollo del rayo láser se logró a partir de un aparato que obtuvo de la nave espacial alienígena que chocó en Roswell, Nuevo México, en 1959, y de la que extrajo diversos utensilios. Según él, había tecnología de textiles súper resistentes como el kevlar, artefacto láser, fibra óptica y lentes de visión nocturna. Me imagino la cara que pusieron los científicos que dedicaron su vida al desarrollo de dichas tecnologías, cuando supieron que un marciano ofreció, sin querer, la clave para su creación e invención.

Seis años después de la demostración del láser, Schotland lo utilizó en lugar de su gran reflector de luz y logró la primera medición de vapor de agua de la atmósfera. El funcionamiento es similar al realizado con el reflector, pero ahora se cuenta con un haz de luz coherente que viaja cientos de kilómetros a través de las diferentes capas de la atmósfera. Además, existen lidars para uso nocturno o diurno; utilizan un receptor que filtra los fotones de cierta longitud de onda y bloquean el resto que compone la luz del día. Los lidars pueden funcionar en la región ultravioleta visible e infrarroja del espectro electromagnético. La combinación del tipo de láser, su calibración y equipo óptico, definen los fenómenos meteorológicos que se pueden medir: temperatura, vapor de agua, presión y densidad atmosférica,

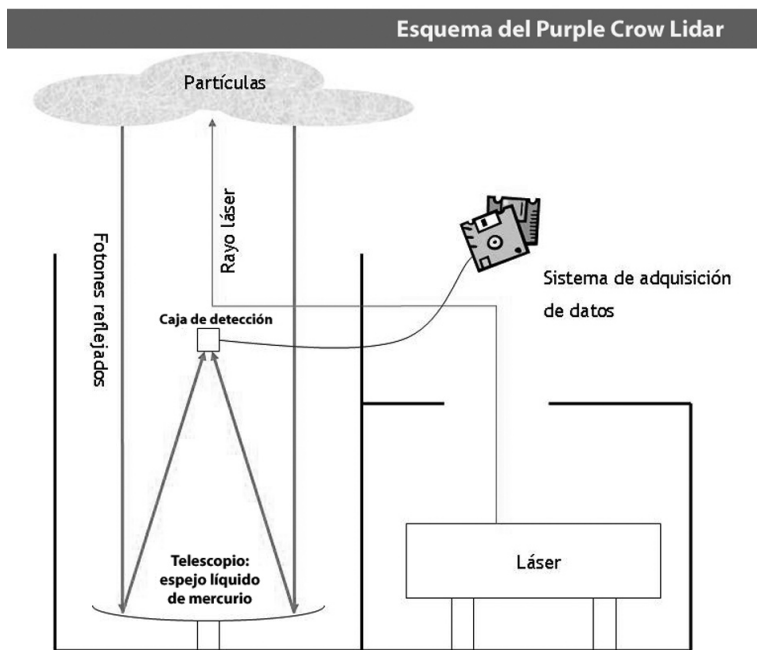


Figura 3. Esquema de funcionamiento del Purple Crow Lidar, University of Western Ontario, Canadá.

contaminantes, etcétera. Además de su uso en física atmosférica, el lidar también se utiliza en geología, sismología y percepción remota.

Explicaré de manera muy sencilla la base de mecánica cuántica del sistema lidar: la colisión de un fotón (*scattering*, en inglés). Imaginen en un haz de luz proyectado hacia el cielo un solo fotón,—la partícula más elemental de las on-

das electromagnéticas—, viajando velozmente a través de la tropósfera (primera capa de la atmósfera, donde existe el oxígeno que respiramos) y de repente choca contra una diminuta molécula de vapor de agua (por ejemplo, una pequeñísima agua de una nube). Este fotón rebota en diversas direcciones y de diferentes maneras, es decir, su longitud de onda puede cambiar o permanecer igual (colisión inelástica o elástica, respectivamente), según el intercambio de energía ocurrido. El fotón puede rebotar por el mismo camino de regreso para ser captado por un aparato receptor. Así sucesivamente, se van contando los fotones que regresan y, mediante una serie de complicadas fórmulas, se pueden calcular diversos parámetros atmosféricos.

Como mencioné al principio, la Universidad de Western Ontario tiene un observatorio lidar llamado Purple Crow Lidar (pcl.physics.uwo.ca), que se caracteriza por utilizar como elemento de captación de los fotones reflejados en la atmósfera, un gran espejo de 2.65 m de diámetro... grande ¿verdad?, y lo mejor es que el espejo está formado por mercurio líquido. Esta tecnología se desarrolló, ya que es muy



Figura 4. Espejo de mercurio líquido del Purple Crow Lidar, University of Western Ontario, Canadá.

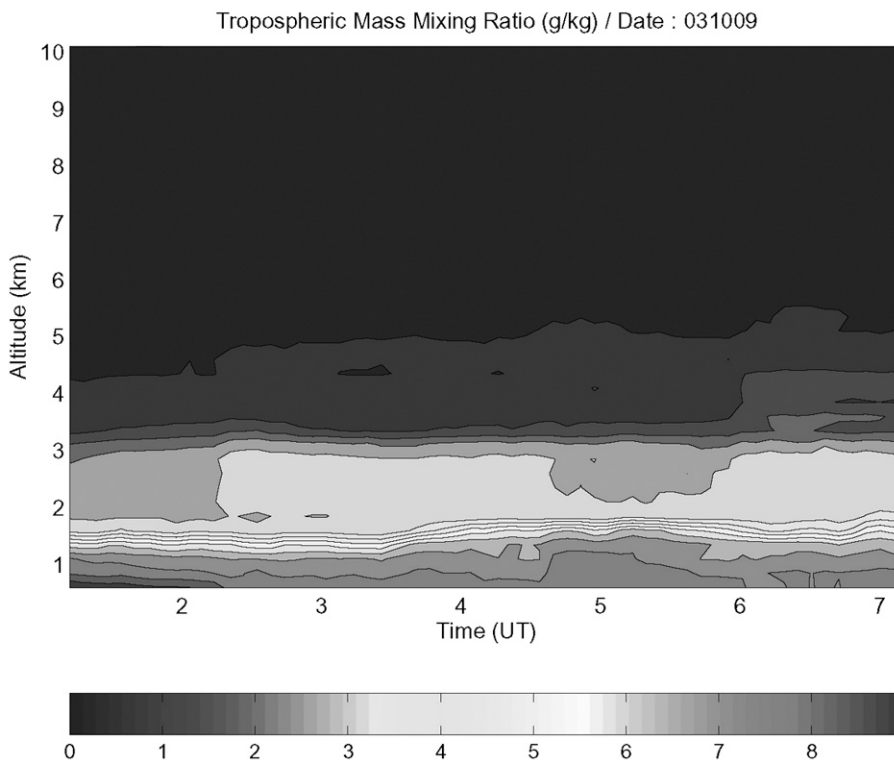


Figura 5. Perfil de vapor de agua en la tropósfera con el Purple Crow Lidar, University of Western Ontario, Canadá.

difícil fabricar un espejo de vidrio de dichas dimensiones y con las características de forma (circular) y de perfección. Con el mercurio no hay más que hacer uso de la fuerza centrífuga para lograr que algunos litros, o mejor dicho, varios kilogramos de mercurio se extiendan sobre un gran plato giratorio; si la rotación es constante y el mercurio está limpio, se crea un espejo perfecto. Les aseguro que observar el espejo funcionando y el rayo láser (en este caso verde, con una longitud de onda de 532 nm), perdiéndose en la negrura de la atmósfera nocturna (hasta más de 100 km de la superficie terrestre), es una sensación indescriptible. Por si fuera poco, ese láser emite pulsos equivalentes a un millón de focos de 75 watts iencendidos al mismo tiempo!...qué bueno que no me tocó pagar el recibo de la luz.

El Purple Crow Lidar actualmente toma registros de temperatura y vapor de agua a través de la tropósfera (hasta aproximadamente los 10 o 12 km de altitud) y de la estratósfera (hasta una al-

titud de 22 km). El Purple Crow Lidar es un sistema estacionario, debido a la característica de sus sistemas de transmisión y recepción de luz, que son de gran tamaño. Existen otros sistemas móviles montados en vehículos terrestres, barcos, aviones y hasta en satélites.

En San Luis Potosí hay algunos planes, quizás a mediano plazo, para crear un observatorio lidar móvil que nos ayude a estudiar más a fondo las características atmosféricas regionales. Se pretende crear modelos climáticos más certeros que sirvan para tomar decisiones en las actividades productivas. En otro artículo hablaré sobre la historia de las estaciones y redes meteorológicas alrededor del mundo y de México, y presentaré una breve descripción de las estaciones meteorológicas, proyectos y planes que la Universidad Autónoma de San Luis Potosí realiza en el estudio de la atmósfera. ☞

Imágenes proporcionadas por el autor.



La caries dental, un camino hacia la endodoncia

FRANCISCO OJEDA GUTIÉRREZ
FACULTAD DE ESTOMATOLOGÍA

El dolor dental ha acompañado al hombre desde su aparición y probablemente la caries fue un factor contribuyente. Sin embargo, la enorme prevalencia de las enfermedades dentales, como la caries, empezó a manifestarse en los países más desarrollados a mediados del siglo XIX y ha seguido su crecimiento imparable en naciones en desarrollo.

La caries es una enfermedad infecciosa, transmisible, multifactorial que ataca los tejidos duros del diente, produce desmineralización y consecuentemente pérdida de la estructura dental (demostrado por Keyes en 1964); afecta a toda la población y ataca por igual a niños y adultos. En países en

desarrollo es la causa más frecuente de dolor dental; el daño se incrementa a medida de que el niño crece y se estima que a los seis años, 80 por ciento de los menores están afectados y que la proporción de adultos es de más de 95 por ciento.

La caries está considerada por la Organización Mundial de la Salud como la enfermedad infecciosa con mayor prevalencia. Gran número de pacientes con estas infecciones que no reciben tratamiento desdentan parcial o totalmente. Se le considera una enfermedad de evolución lenta que ataca primeramente a la superficie externa del diente (esmalte, dentina, pulpa; también puede iniciar en cemento dentina pulpa).

Los factores que favorecen o determinan el desarrollo de la enfermedad, según Leavell y Clark, son:

1) Prepatógenos o susceptibles: ambientales (bacterias, virus, productos químicos), conductuales (consumo excesivo de azúcar), endógenos (predisposición familiar, sexo, edad), disminución del flujo salival, tabaquismo, presencia de restauraciones.

2) Patogénicos: presintomático, no hay signos de enfermedad aunque sí hay cambios histopatológicos.

3) Estado clínico: presencia de signos y síntomas naturales de la enfermedad (incapacidad, estado crónico o recuperación de la salud).

Etiología (estudio de las causas de la enfermedad)

Las características del huésped en general y del órgano dentario en particular en su forma (surcos y fisuras), placa dentobacteriana cariogénica, medio bucal rico en carbohidratos y una higiene oral deficiente son en conjunto los factores que constituyen un sistema ecológico cuyo desequilibrio puede determinar la aparición de caries.

La destrucción por caries es la consecuencia de la acción de agentes químicos que se originan en el ambiente bucal en contacto con los órganos dentarios. Estudios experimentales apoyan la afirmación, aceptada generalmente, que los agentes destructivos iniciadores de la caries son ácidos (láctico, acético, propiónico, pirúvico) producidos principalmente por el *Streptococcus Mutans*, patógeno bacteriano que usa hidratos de carbono para satisfacer sus necesidades de energía y tiene relación con la producción de caries de fosetas y fisuras; también se reconoce a otros microorganismos como patógenos oportunistas que producen caries dental como el *Acti-*

nomycetes presente en caries de cemento radicular en pacientes debilitados o de mayor edad.

Otro de los factores que contribuye a la formación de la caries es la placa dentobacteriana; es una película gelatinosa que se adhiere firmemente a las superficies de los dientes y mucosa gingival formada principalmente por colonias bacterianas (que constituyen 70% de la placa), agua, células epiteliales descamadas, glóbulos blancos y residuos alimenticios. Para que los microorganismos se mantengan en contacto entre sí y adheridos al diente, es necesaria la presencia de una sustancia viscosa formada por dextranos y levanos, que provienen de los hidratos de carbono, en particular la sacarosa (azúcar común).

Dientes susceptibles

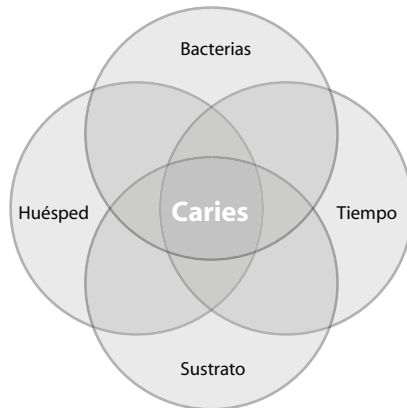
Una vez que se han formado los ácidos en la placa y que están en contacto con la superficie del esmalte, la consecuencia es la desmineralización de los dientes, la facilidad con la que la placa se acumula está ligada a mala posición de los dientes en la arcada, proximidad de los conductos salivales, textura de las superficies expuestas, anatomía de los dientes (fosas y fisuras) y restauraciones defectuosas.

Sin embargo, existen factores que pueden regular o disminuir los efectos de los ácidos sobre el esmalte, como la concentración de calcio y fósforo en la placa, la saliva (elimina los residuos alimenticios depositados sobre los dientes) y el cepillado dental.

En un medio ambiente bucal húmedo y temperatura óptima, que actúa como incubadora para el desarrollo de los microorganismos, el proceso de caries podría ser representado de la siguiente manera:

Esquema de la etiología de la caries

La caries es un proceso dinámico caracterizado por episodios de desmineralización y remineralización del órgano dentario a lo largo del tiempo.



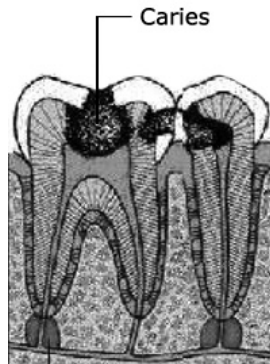
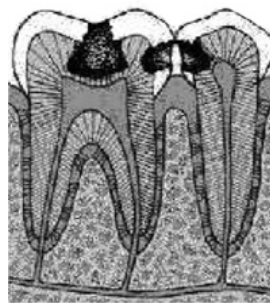
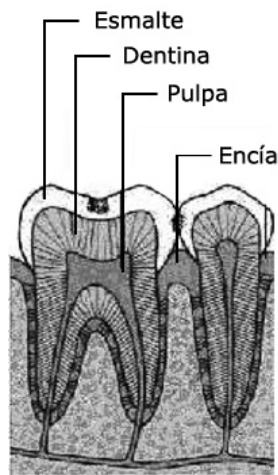
Sobre la superficie de los dientes:
Microorganismos + sacarosa + restos de alimento ➔ placa.

La placa dental:
hidratos de carbono + gérmenes acidogénicos ➔ ácidos.

En la interfase placa-esmalte:
Ácidos + dientes susceptibles ➔ caries.

La caries es considerada una enfermedad de expresión lenta y tardía

El ataque del ácido producido por las bacterias sobre las estructuras del diente requiere de meses o años para desmineralizarlo, (dependiendo del grado de agresión que haya recibido el órgano dentario) hasta un punto donde hay pérdida de la estructura del esmalte que propicia un reservorio para las bacterias y un medio ambiente favorable para el desarrollo de caries.



Esquema del proceso carioso

Cuando el esmalte es destruido por caries y las bacterias invaden la dentina a través de los túbulos dentinarios, su avance hacia la pulpa dental es más rápida y provoca una lesión que puede ser reversible.

La lesión cariosa avanza a través del esmalte y llega a la dentina, que se desmineraliza más rápido que el esmalte. Los túbulos dentinarios permiten el paso a los productos bacterianos (estreptococos 36% y actinomyces 28%), que afectan de manera adversa a la pulpa a pesar de que el proceso carioso se encuentre distante.

Cambios en la dentina y la pulpa en relación a la caries

- 1) Modificaciones histopatológicas (alteraciones en la apariencia pulpar).
- 2) Cambios fisiológicos (alteraciones en la función de la pulpa).

Estas variaciones se manifiestan pronto en el tejido y responden clínicamente con dolor. La sintomatología puede ocurrir antes de la exposición física de la caries y es, de manera primaria, una reacción inmunitaria de la pulpa a

las sustancias microbianas presentes en la lesión cariosa; desde un punto de vista microscópico, la reacción dentinaria y pulpar se caracteriza por inflamación y a menudo, por la formación irregular de tejido calcificado.

Defensa contra la caries

Una de las funciones de la pulpa dental es la producción de dentina nueva mediante reacciones inflamatorias e inmunitarias. En respuesta al proceso carioso, los túbulos de la dentina se mineralizan de forma gradual, siempre y cuando los odontoblastos (célula formadora del diente) se mantengan vitales. Su prolongación dentro del túbulo forma dentina peritubular como defensa inicial al proceso de caries; conforme la caries avanza, los odontoblastos remanentes empiezan a formar una matriz dentinaria menos uniforme ante la irritación (dentina de restauración), otro frente defensivo contra el avance de la caries. En esta etapa, la pulpa casi no cambia por debajo de la dentina de restauración, sino hasta que el proceso carioso se aproxima a la pulpa. Muchas veces, bajo la caries profunda y con una capa delgada de dentina remanente, la pulpa está inflamada y sensible aunque no contenga bacterias. El grado de inflamación es directamente proporcional a la profundidad de la lesión dentinaria. Cuando la pulpa se expone o muere, las bacterias penetran con facilidad a los túbulos dentinarios. Esta situación de inflamación inicial se puede resolver clínicamente retirando la caries y colocando un medicamento sedante (óxido de cinc y eugenol).

La persistencia de la caries por semanas, meses o años es un estímulo constante y provoca un proceso inflamatorio de baja intensidad en la pulpa, que responde con la producción de dentina y se protege a sí misma del proceso carioso (la generación de dentina aumenta con

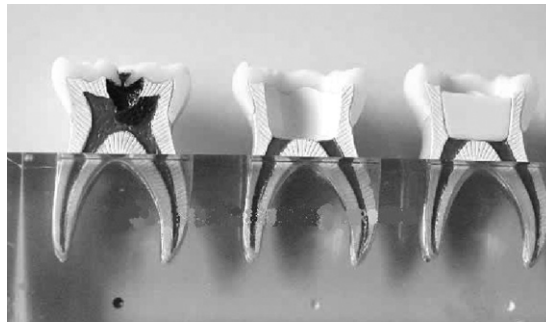
la edad, pues no es lo mismo el ataque de caries en un paciente joven que en un adulto). Cuando hay producción de dentina como respuesta a un estímulo de baja intensidad y de larga duración, se reduce el volumen pulpar, se acelera el proceso de envejecimiento de la pulpa y disminuye la defensa contra otros irritantes. Cuando la caries progresa más rápido que la formación de dentina reparativa, los vasos pulpares se dilatan y hay presencia de células inflamatorias crónicas (macrófagos, plasmocitos y linfocitos diseminados en el tejido pulpar). Si la caries avanza, la pulpa reacciona con la presencia de células inflamatorias agudas (polimorfonucleares), después se agudiza produciendo pulpitis crónica (dolor dental).

La pulpa y la dentina son un complejo (dentino-pulpar) y la endodoncia es la rama de la odontología que se encarga del diagnóstico, prevención y tratamiento de las enfermedades pulpares y de su secuela: la afección periapical. En todo procedimiento para eliminar caries o dolor de origen dental se practica la endodoncia preventiva que se basa en signos y síntomas clínicos (dolor a pruebas térmicas: calor, frío; percusión, palpación) para determinar el estado pulpar e instaurar una terapéutica endodóntica.

En dientes donde la caries es muy agresiva o la pulpa está disminuida en su potencial de reparación por causas fisiológicas, físicas, químicas, biológicas o iatrogénicas, el estado pulpar puede clasificarse desde un punto de vista clínico como reversible o irreversible.

El mejor tratamiento aplicable al proceso de caries es una terapéutica no invasiva —la medida menos agresiva— con la condición de que si resulta ineficaz entonces se realizará un procedimiento más radical respecto a la pulpa (tratamiento endodóntico), que nos per-

Tratamiento de pulpotomía. Se observa el retiro del tejido pulpar de la corona del órgano dentario y la colocación de medicamentos que nos ayudarán a preservar la vitalidad y sensibilidad del remanente pulpar.



mite seguir manteniendo el órgano dentario con vitalidad, aunque sin sensibilidad, lo que hace posible la rehabilitación e incorporación del órgano dentario a la función y estética de la cavidad oral.

El órgano dentario que sufre inflamación pulpar por caries presenta síntomas de dolor espontáneo o reactivo (al calor o al frío). Sin embargo, estos síntomas no siempre son coherentes ni se relacionan con el estado histopatológico pulpar. El tratamiento en este caso (con diagnóstico de pulpa vital reversible) es el retiro de caries y colocación de medicamentos sedantes y una restauración adecuada (principalmente en dientes jóvenes). El diagnóstico y tratamiento de caries profunda se realiza con base en el examen clínico y con apoyo radiográfico. La selección del procedimiento que se emplea en el tratamiento depende de la magnitud, la ubicación de la caries y el estado de la pulpa.

Recubrimiento pulpar indirecto. En los casos de diagnóstico de pulpa vital reversible, sin antecedentes de dolor pulpar espontáneo e intenso, respuesta normal a los estímulos eléctrico y térmico y radiográficamente sin cambios adversos periapicales, se recomienda el retiro de caries del piso cavitario, justo antes de una exposición clínica de la pulpa dental; después se trata la dentina con un medicamento (óxido de cinc-eugenol, ionómero de vidrio), de tal manera que permita la recuperación de la pulpa lesionada por el proceso de ca-

ries. Desde el punto de vista clínico, la dentina residual debe tener una consistencia dura, libre de caries y la pulpa será capaz de reaccionar a un estado de salud óptimo para, finalmente, colocar un material de restauración (amalgama dental, resina o prótesis).

Pronóstico. Cuando se hace un recubrimiento pulpar indirecto en órganos dentarios con un diagnóstico correcto (pulpa vital reversible), el porcentaje de éxito es alto en término de dientes que continúan clínicamente asintomáticos y funcionales.

Recubrimiento pulpar directo. Abarca el retiro de caries de la base de la cavidad en el punto que la pulpa queda expuesta. Es un tratamiento adecuado para dientes permanentes con exposición pulpar cariosa, traumática o mecánica, el diagnóstico debe ser preciso —de pulpa vital reversible— y el procedimiento es igual al de recubrimiento pulpar indirecto, con la diferencia que se tiene que proteger la pulpa directamente con un material como el hidróxido de calcio. El pronóstico de estos dos tratamientos es mayor a 80% de éxito, si se usan como criterios clínicos la ausencia de dolor, inflamación y ningún cambio radiográfico adverso. Cuando este tipo de procedimientos fracasa, los signos y síntomas clínicos se presentan a corto, mediano o largo plazos con dolor espontáneo, principalmente a los cambios térmicos (estímulos de frío o calor) o una falta de reacción pulpar a los estímulos eléctricos, que pueden dar lugar a la muerte de la pulpa.

Pulpotomía. Es la eliminación quirúrgica de la porción coronal de la pulpa después de una exposición cariosa o traumática siempre que el diagnóstico sea de pulpa vital reversible. Consiste en colocar un apósito (hidróxido de calcio) en el sitio

donde se retiró el tejido pulpar para favorecer su reparación y regeneración.

Cuando el dolor pulpar es irreversible —aunque no existe una relación directa entre el dolor y el estado histológico de la pulpa—, el paciente clínicamente cursa con dolor espontáneo, de alta intensidad o moderado, de larga duración y recurrente, existe la posibilidad que el daño pulpar sea irreversible. Si, además, el paciente requiere de analgésico para mitigar el dolor, entonces el tratamiento será la eliminación total del tejido pulpar (endodoncia).

Pulpectomía (endodoncia). Es el retiro quirúrgico de todo el tejido pulpar en aquellos órganos dentarios con diagnóstico de pulpa vital irreversible o pulpa necrótica (necropulpectomía). Este procedimiento consiste en la eliminación del tejido por medio de instrumentos (limas, ensanchadores) y la utilización de sustancias irrigadoras como el hipoclorito de sodio. Durante la instrumentación se pretende eliminar la pulpa, limpiando la parte interna del espacio pulpar en toda la longitud del conducto, desde la corona hasta la terminación apical del órgano dentario y en toda su circunferencia. Posteriormente se obtura este espacio en sus tres dimensiones con un material que es biocompatible (gutapercha) y que, en combinación con un sellador (óxido de cinc y eugenol), y con ayuda de un solvente (xileno), produce una masa homogénea; después de ser rehabilitado, se devuelve al órgano dentario su función y estética.

Conclusión

La práctica del estomatólogo (dentista) está orientada a un manejo restaurador de los órganos dentarios con lesiones cariosas que repercuten en la economía del paciente y en ocasiones sufre la pérdida de uno o más órganos dentarios que lo condicionan a utilizar algún tipo de prótesis.

Tratamiento endodóntico

INICIAL



FINAL



Lo ideal es tener un manejo terapéutico que permita controlar y prevenir la caries desde su etiología y orientar a la población en medidas de prevención primaria (modelos de actividad bacteriana y su dinámica de desmineralización y remineralización) para aumentar la resistencia de los dientes a la disolución ácida (colocación tópica de flúor) y eliminar de manera inmediata los agentes que atacan las estructuras del diente (placa dentobacteriana). También son fundamentales la implementación de técnicas de cepillado dental, uso de la seda dental, aplicación de pastillas reveladoras que nos indiquen la zona donde se requiere mejorar el cepillado y consumir alimentos bajos en azúcares, que propicien un ambiente bucodental con menos factores que provocan caries.

Debemos establecer sistemas de diagnóstico y monitoreo para conocer el riesgo del paciente a sufrir caries. Cuando la enfermedad se presenta es necesario acudir inmediatamente al odontólogo para evitar un daño mayor y que la terapéutica aplicada resulte menos agresiva a la pulpa dental y por tanto, el tratamiento sea más conservador. ☺

Nueva agenda de reformas para América Latina

JUAN MARIO SOLÍS DELGADILLO
FACULTAD DE DERECHO

*Hágase la voluntad de los países ricos,
aunque los países ricos son ricos precisamente
porque predicán la libertad económica pero no la practican.*

Eduardo Galeano

No queremos sobrevivir. Queremos vivir.

En un muro de la ciudad de Lima

Pocas personas en el mundo de la economía me han parecido tan sensatas como Joseph Stiglitz; y ésta no es una concesión graciosa o simple por ser el chico malo y arrepentido entre los grandes ogros filantrópicos que hoy critica ni que por ello haya sido merecedor del Premio Nobel de Economía en 2001, sino porque ha sido capaz de hablar con franqueza, espíritu crítico y juicio académico sobre las grandes imposturas que desde Washington se han preconizado en nombre de la libertad, aunque éstas sólo sean para acumular dinero y nunca para beneficiar a las personas y su desarrollo en un mundo que no niega su inminente carácter global

pero que reparte de manera desmesuradamente desigual los panes y los peces.

A través de la lectura del texto *El rumbo de las reformas. Hacia una nueva agenda para América Latina*, Stiglitz presenta un panorama amplio y puntual de lo que han significado las reformas derivadas de la crisis de la deuda en América Latina, tras una catastrófica década de 1980 que culminó con la aprobación de reglas de ajuste concentradas en el Consenso de Washington que, en las propias palabras del autor, pecó de tener una visión estrecha de las cosas lo que desató un incremento ostensible

de la pobreza y la desigualdad, en pos de un sombrío crecimiento que sólo sus más fieles seguidores se empeñan calificar como exitoso.

A la par de la crítica, no todo es desolador; el artículo abre una ventana a la esperanza y a una bocanada de aire, tan necesaria, para que los gobiernos de la región aprecien lo fundamental que es revertir la mendicidad feliz que desde la firma del Consenso de Washington han practicado, y sea la potenciación de su capital humano el activo más importante para cerrar las brechas históricas que han orillado a vernos en planos distintos dentro de un mismo territorio.

Así, a manera de pincelazos muy poco finos por quien viene del mundo del derecho, pero sin que signifique que venga fuera del mundo, las observaciones de Stiglitz se pueden resumir en las siguientes:

Los resultados de la aplicación de las medidas de ajuste impuestas por el consenso han sido peores de lo que muchos temían; en sus palabras, "la reforma no sólo no ha generado crecimiento, sino que además, por lo menos en algunos lugares, ha contribuido a aumentar la desigualdad y la pobreza".

Proyectar una visión única para llevar a cabo las reformas sin tomar en cuenta las particularidades y realidades emergentes de cada país, ha traído el ahondamiento de la desigualdad tanto en la relación de país a país, como en la relación interna de cada nación con sus habitantes, de acuerdo con su sector o clase social.

Como menciona el artículo, no es fácil desentrañar las dimensiones del fracaso que ha generado el Consenso de Washington. Resulta revelador que el

crecimiento de la región haya sido apenas superior a la mitad de la tasa registrada en las décadas de 1950 a 1970. El espejismo del crecimiento en la primera mitad de la década de 1990 se debió, más que por los atinados enclaves de las reformas, al proceso de puesta al día que experimentan las economías después de un periodo de recesión; en esa lógica, las crisis de México, Brasil y Argentina que devinieron en 1994, 1998 y 2001, respectivamente, reflejaron las magnitudes reales del fracaso de la reforma económica que procuró liberalizar el mercado, el flujo de capitales e iniciar una cruzada intempestiva de privatizaciones que lo único que trajeron fue un caudal de inversiones a corto plazo que no alentaban propiamente la creación de fábricas y por ende, la generación de nuevos empleos. No fue osado, por tanto, el término que la Comisión Económica para América Latina y el Caribe (CEPAL) refirió como "la media década perdida", en referencia a la de 1980.

Es posible, y de hecho muy recurrido, plantear los escenarios de lo que hubiera ocurrido si tal o cual variable o actor hubieran intervenido en un momento dado; lo cierto es que el escenario de los "hubiera" simplemente es eso, un plano de hipótesis especulativas y de poca pericia en el que algunos se han estancado para no aceptar las circunstancias tal y como ocurrieron. En un ejercicio de plena y eficaz conciencia, y recordando las responsabilidades compartidas en peso y circunstancias, cabe destacar que la causa que echó a andar la rueda de la hecatombe de aquella década fue el aumento espectacular de las tasas de interés en Estados Unidos, que no tomó en cuenta las consecuencias en cadena que esto conllevaba. De hecho, su argumento era muy sencillo: no era parte de su mandato preocuparse por los efectos sobre el resto del mundo. No

obstante, no quedan fuera de las responsabilidades los gobiernos de la región que nunca fueron capaces de prever las consecuencias implícitas del endeudamiento que estaban adquiriendo con los bancos estadounidenses.

En el salomónico discurso de los países industrializados, era políticamente más plausible, como lo sigue siendo, señalar las fallas de los países pobres que son incapaces de sumarse al tren del desarrollo.

Para paliar los efectos de una crisis que dañaba los intereses económicos de los dueños del mundo, nuestros gobiernos civiles bajaron la cabeza y juraron privatizarlo todo; en el Consenso de Washington se procuró salvar al dinero, nunca a la gente. El crecimiento no fue sostenible y expuso a los países a graves riesgos de volatilidad que al poco tiempo se tradujeron en inmensas factorías de pobres que vomitaba el sistema adoptado en ese acuerdo.

Según las autoridades en la materia, como el propio Joseph Stiglitz, la volatilidad suele asociarse con un aumento de la pobreza; son esos sectores necesitados los que normalmente sufren con mayor rigor las consecuencias del aumento del desempleo, porque la mano de obra no calificada no tiene más opción que trasladarse al sector informal o inexorablemente a engrosar las filas del "equipo con más aficionados" en la región: los desocupados.

De la mano del crecimiento de la pobreza está el ahondamiento de la desigualdad, que cada día se convierte en una caída libre; en sociedades como la mexicana, 10 por ciento de la población con más recursos absorbe la mayoría de los beneficios que han supuesto las mejoras económicas, mientras inmen-

sas olas de pobres están peor que antes. Según lo reportado por el Programa de las Naciones Unidas para el Desarrollo (PNUD), las reformas no han contribuido en absoluto a reducir la brecha entre el índice de desarrollo humano de la región y el de los países más avanzados.

En aras del progreso, la sociedad que adora al dinero teme a la cantidad de pobres que amenaza su seguridad y la de sus ganancias, y proclama seguridad aún por encima de sus propias garantías individuales. No es de extrañar que el Banco Mundial señale como dimensiones clave de la pobreza no sólo la falta de ingresos, sino también la inseguridad y la ausencia de voz; en este último punto, no le falta razón porque democracia no es sólo aquella que se experimenta en las urnas a través del voto (democracia formal), sino un sistema de vida en el que el sentir popular está en sintonía con sus autoridades (democracia participativa o protagónica). La multiplicación de brazos baratos y brazos caídos es una manifestación de la escasa democracia en la que aún vivimos. Tal y como lo afirma Stiglitz, en algunos casos parece que se oyen con más claridad las voces de Wall Street que las de quienes viven en las favelas y los barrios.

Con el afán de contar con un Estado minimalista, se preconizó la liberalización del mercado, la entrada de capitales y la privatización de los bienes del Estado a precio de banana.

Nuestros gobiernos quieren privatizarlo todo, sí, y empiezan por poner bandera de remate a los sectores clave de la soberanía nacional: las comunicaciones, la energía, el transporte. Privatizarlo todo, y de ser posible también los hospitales y las escuelas y los cementerios y las cárceles y los zoológicos. Todo menos las fuerzas armadas, que casualmen-

te son las que se llevan parte del león de los sueldos y gastos de cada presupuesto público (...) ¿quién va a ocuparse del "costo social" de los "programas de ajuste?" (Eduardo Galeano)

Con el falsario discurso del repunte y el milagro de las reformas, los gobiernos se contagiaron de la estrechez visionaria del consenso y no fueron capaces de comprender la depreciación de los recursos físicos de sus países y el agotamiento de sus recursos naturales, la degradación del medio ambiente, la venta de los activos nacionales en el exterior y el agravamiento de la sensación de inseguridad y vulnerabilidad económicas. En pocas palabras, empezaron a practicar la mendicidad feliz que humilla a los pueblos y llena pocos bolsillos.

Asimismo, no fueron capaces de centrar su atención en el ingreso nacional neto ni sopesar las diferencias, sutiles ellas, entre el producto interno bruto y el producto interno neto; estos últimos se basan en los bienes que se producen en el país, y no en el bienestar de sus ciudadanos, para éstos lo importante es el ingreso nacional neto.

En ese sentido, practicar lo que Estados Unidos no hace, es decir, abrir sus mercados sin límites, provocó que en el marco de las privatizaciones hubiera una ostensible disminución del patrimonio de los ciudadanos que redundó directamente en una merma en el ingreso nacional neto. Según Stiglitz, el problema radicó en la liberalización prematura y excesivamente rápida de los mercados financieros y de capital, la falta de marcos regulatorios adecuados de los que sin duda se debe hacer cargo el Estado.

A grandes rasgos, los fracasos que ha experimentado la región tras la adopción de las medidas del Consenso

de Washington se pueden resumir como sigue:

- Las reformas, incluidas las diversas formas de liberalización, aumentaron la exposición de los países al riesgo sin acrecentar su capacidad de hacer frente a ese riesgo.

- Las reformas macroeconómicas no eran equilibradas porque asignaban demasiada importancia a la lucha contra la inflación y no atendían lo suficiente a la lucha contra el desempleo y la promoción del crecimiento.

- Las reformas impulsaron la privatización y el fortalecimiento del sector privado, pero dieron muy poca importancia al mejoramiento del sector público; no mantuvieron el equilibrio adecuado entre el Estado y el mercado.

Más allá de todo esto, siempre es bueno tener un halo de esperanza; Mario Benedetti en cierta ocasión decía que "un pesimista es un optimista bien informado" y si esto es cierto, América Latina no debe ver sus esfuerzos derrotados si es capaz de fincar, en el corto plazo, políticas firmes que estén orientadas a potenciar, a través de la educación, a su capital humano, poniendo especial atención a la formación de los niños y de las mujeres. Perfeccionar las condiciones de salud y elevar las expectativas de futuro no son canchales gratuitas, pues en la medida que la población mejore sus condiciones de vida, las brechas de la absurda y a veces caprichosa desigualdad podrá abrir paso para que el hombre libre camine por las calles y alamedas de América Latina. ☞

Lecturas recomendadas:

Galeano, Eduardo. *Ser como ellos y otros artículos*, México, Siglo XXI, 1999.

Stiglitz, Joseph. "El rumbo de las reformas. Hacia una nueva agenda para América Latina", *Revista de la CEPAL 80*, agosto de 2003.



Razones para aplicar el sistema semipresidencial en México

ODETTE AGUILERA VARGAS

FACULTAD DE DERECHO

Por todos es conocida la situación política de nuestro país entre los años posteriores a la Revolución y la “transición democrática del año 2000”. Esta forma de ejercer el dominio político nos llevó a crisis insostenibles en más de una ocasión que acabaron con la poca credibilidad que ostentaba el partido en el poder.

No entraremos en detalles al respecto, pues cada sexenio fue distinto, con logros y errores manifiestos, sin embargo, sí considero que una de las razones fundamentales para que fuera y sea posible la corrupción del sistema mexicano es el exceso de poder detentado en un par de manos: las presidenciales.

Si bien al transcurrir de los años, el Congreso de la Unión y la Suprema Corte de Justicia de la Nación han logrado que les reconozcan las funciones constitucionales que antaño les eran negadas de manera incesante, convirtiéndose en comparsa del máximo jerarca de la nación mexicana.

El tiempo no ha pasado en balde para los mexicanos. La lucha de grandes líderes políticos partidistas y apartidistas ha tenido su recompensa: ahora podemos elegir libremente

a nuestros gobernantes, expresar nuestro descontento, e irnos a dormir con la seguridad de que no seremos despertados y encarcelados (o peor aún, muertos) encubiertos en el velo de la noche.

No obstante, los problemas no han acabado, simplemente son distintos a los que aquejaban al México del siglo xx. La amenaza del narcotráfico, la poca preparación para ingresar de lleno a la globalización, la cada vez menor participación del ciudadano en materia política, y la crisis de credibilidad en los partidos y en las instituciones nos han paralizado como país, y hemos dejado en manos del presidente lo que también debiera ser nuestra responsabilidad.

Se preguntará, ¿qué tiene esto que ver con el semipresidencialismo?, es más, ¿qué es el semipresidencialismo?

El semipresidencialismo es una alternativa que media entre el sistema presidencialista que vivimos en México y el parlamentarismo típico europeo. Es un sistema de gobierno en el que el presidente comparte el poder con un jefe de gobierno o un primer ministro que se encarga de coordinar al gabinete para que

éste no ejerza sus funciones de manera arbitraria, sin que se le pueda responsabilizar de alguna manera.

En una realidad política como la nuestra, el presidente rara vez podría obtener una mayoría absoluta en el Congreso de la Unión; sería conveniente un interlocutor entre ambos poderes que emanara de la negociación primigenia entre ellos. Así, a propuesta del presidente, el legislativo optaría por dar el nombre de primer ministro a alguien de su confianza, para que, en coordinación con el primer mandatario, pudieran llevar a cabo las acciones necesarias para que el país no cayera en la crisis política que actualmente se vislumbra como una posibilidad cada vez más cercana.

De esta manera, el presidente no tendría la totalidad del poder y obligaría a cambiar la personalidad de los actores políticos, ya que la capacidad de negociación y la transparencia, serían la piedra angular de la nueva política. De igual manera, la función de los partidos políticos tendría que revalorarse para encarar los retos que esto propondría.

El gabinete ejercería limpiamente sus funciones y presupuesto, de lo contrario, serían responsables de manera inmediata por sus torpezas o componendas. Como ese sistema se basa en el principio de compartir el poder, estaríamos seguros que no habría excesos, ya que mutuamente se cuidarían las manos y el erario resultaría bien manejado.

Si bien la crisis electoral por la que atravesamos en el año 2006 pudo evitarse, la realidad es que nuestra incipiente democracia no se encontraba preparada para una lucha de esa magnitud. El multipartidismo tiene una ventaja, la de representar la diversidad de la nación mexicana, pero en sí misma lleva inserta la peor de sus imperfecciones: la votación se vuelve segmentada e impide que quien llegue al poder no tenga la confianza de la mayoría absoluta. En cambio, en un siste-

ma semipresidencialista esa “traba” es fácilmente superable en tanto el primer ministro surge del acuerdo de los congresistas sin que el color de su camiseta sea el principal mérito para lograrlo.

Se ha mencionado en diversas circunstancias que la creación e inserción de segunda vuelta electoral, o *ballotage*, evitaría esos desencuentros, sin embargo, esta figura del derecho parlamentario no fue creada para ese fin, y al convertirla en un híbrido —como muchos otros que existen en el derecho mexicano— solamente generaría más confusión. Las negociaciones y los cambios en política deben ser reales y no ficticios. La primera elección, si bien distinguiría a los dos candidatos más fuertes, enconaría la segunda vuelta, debido precisamente a lo artificioso de esa votación. Es cierto que en nuestro país las tendencias de cada uno de los partidos son muy puntuales, pero al momento de esa negociación las plataformas electorales y, más aún, su doctrina serían maleables al extremo, con el fin de debilitar al candidato mayoritario.

Aunado a esto, debemos tener en consideración la cultura política y democrática existente en nuestro país. El número de votantes es menor en cada elección, y se ha comprobado que en segundas vueltas el índice de participación ciudadana decrece considerablemente y perjudica aún más la ya de por sí baja legitimidad de la que goza el ganador.

En conclusión, nuestro país se encuentra en un momento clave para discutir un tema trascendental como el cambio de sistema de gobierno. Los mexicanos tenemos cualidades que podrían ayudar a que el sistema semipresidencialista fuera exitoso. Hemos llegado al hartazgo respecto de la corrupción y se manifiesta un desencanto con la política partidista, luego entonces, un sistema semipresidencialista garantizaría una menor facilidad de corromper al político, además, los acuerdos entre ejecutivo y legislativo, serían más cordiales. ☞



El cascanueces

RAMÓN ORTIZ AGUIRRE
DIVISIÓN DE DIFUSIÓN CULTURAL

*Al maestro José Miramontes Zapata
por brindarnos la magia de
su música y su genialidad*

Llegamos al teatro una hora antes de la función; no era exageración, estábamos seguros que aquella noche de diciembre sería memorable: por primera vez se presentaría en San Luis Potosí, en la víspera de la navidad, El cascanueces, la gran obra de Pyotr Ilych Tchaikovsky.

Adquirimos los boletos casi un mes antes y fuimos de los pocos afortunados en tenerlos, pues prácticamente habían desaparecido de la taquilla y no por un acto de prestidigitación, sino por el deseo de admirar esa hermosa obra que sería presentada por la Compañía Nacional de Ballet y en la parte musical por la Orquesta Sinfónica de San Luis Potosí, bajo la batuta del maestro José Miramontes Zapata.

Para mí, la navidad tiene una relación directa con la figura de los cascanueces de madera, originarios de Europa —a tal grado que en el árbol que cada año instalamos en casa, no faltan estas figuras— pero nunca había tenido la oportunidad de apreciar en vivo la magnífica muestra de la genialidad de Tchaikovsky. Solamente la conocía en video y en fotografías, y la había escuchado en discos y a través de la radio. Sabía también un poco del cuento escrito en el que se basa el ballet.

Hace más de 40 años, en una cena de noche buena, mamá tomó un LP y lo colocó en la consola para que escucháramos aquella música, a la vez que nos contaba parte de la historia —o tal vez la narró completa—; estoy seguro que me dejó marcado de por vida, como un tatuaje en el corazón y en la mente.

La obra es un ballet en dos actos basado en *El cascanueces y el rey de los ratones*, cuento de E.T. Hoffman, con un libreto realizado por Marius Petipa. La música fue compuesta en 1890 por Tchaikovsky y la coreografía por Lev Ivanov; se estrenó el 5 de diciembre de 1892 en el Teatro Mariinsky de San Petersburgo. Sus personajes principales son: Clara, Drosselmeyer (padrino de Clara) y El Cascanueces. Tchaikovsky compuso posteriormente una suite

orquestal inspirada en su propio ballet, tomando sobre todo movimientos del segundo acto.

La historia se desarrolla en la ciudad de Nüremberg dentro de la casa de la familia Stahlbaumen. El primer acto inicia en una fiesta que ofrecen los padres de Clara en la víspera de la navidad; es una noche gélida y la chimenea está encendida e ilumina con su resplandor la espléndida sala. Entre los invitados destaca el señor Drosselmeyer no sólo por su elegancia, y porque es el más notable fabricante de relojes mágicos y juguetes mecánicos, sino por llevar una gran cantidad de regalos a su ahijada.

La presencia del viejo juguetero tiene un doble propósito, pues hace algún tiempo, cuando trabajaba en el palacio real, inventó una trampa que acabó con más de la mitad de los ratones; como venganza, la malvada reina de los ratones logró hechizar al sobrino del juguetero transformándolo en un cascanueces. Para romper el hechizo, éste deberá matar al rey de los ratones y conseguir que una joven doncella lo ame de verdad.

Aquella fría noche de diciembre el viejo Droseelmayer ha llevado un cascanueces en forma de soldado entre los regalos, para tratar que su ahijada se ena-

La obra es un ballet en dos actos basado en El cascanueces y el rey de los ratones, cuento de E.T. Hoffman, con un libreto realizado por Marius Petipa. La música fue compuesta en 1890 por Tchaikovsky y la coreografía por Lev Ivanov



juguetes y El Cascanueces, quien también ha crecido. En la batalla, Drosselmeyer interviene y Clara golpea al rey ratón con una de sus zapatillas (otras versiones dicen que Drosselmeyer da a Clara algo con fuego) y en la distracción el cascanueces mata al rey ratón (en otra versión los ratones huyen). El Cascanueces cae después de la batalla, agotado, y luego se convierte en un hermoso príncipe. Clara y el cascanueces comienzan su viaje por el Reino de las Nieves, donde suben en un hermoso trineo que los lleva hacia el Reino de los Dulces.

Ha terminado el primer acto y todos comentamos acerca de la magnífica interpretación de la orquesta y la belleza del baile y los escenarios. Momentos después se escuchan las llamadas a escena y nos apresuramos a ocupar nuestras

more del sobrino hechizado y se rompa el embrujo; pero las cosas no suceden así, pues Fritz, el hermano de Clara, trata de apoderarse del nuevo juguete de su hermana y lo rompe. Drosselmeyer lo arregla y la fiesta continúa.

Después de que se retiran los invitados, la familia va a descansar. Clara se duerme con su cascanueces y sueña que la casa se hace muy grande y los juguetes del árbol de navidad crecen y toman vida. Aparecen entonces los ratones con su rey que pelean contra los soldados-



Sus personajes principales son: Clara, Drosselmeyer (padrino de Clara) y El Cascanueces. Tchaikovsky compuso posteriormente una suite orquestal inspirada en su propio ballet, tomando sobre todo movimientos del segundo acto



butacas, las luces se apagan, se corre el telón y comienza el viaje por el Reino de los Dulces.

Clara, El Cascanueces y Drosselmeyer llegan al Reino de los Dulces, un lugar donde el tiempo está suspendido, allí los recibe el Hada de Azúcar, su caballero y el resto de los dulces. El Cascanueces cuenta a todos la lucha contra el rey ratón y cómo Clara salió en su ayuda. El Hada de Azúcar organiza una fiesta para ellos. Se suceden una serie de danzas en honor a los invitados. Luego todo se va esfumando, Clara despierta alegre por su maravillosa aventura.

Después de la fiesta, Drosselmeyer vuelve a su taller y descubre emocionado que su sobrino, perdido durante mucho tiempo, ha regresado de verdad: ¡el hechizo se ha roto!

La sala del Teatro de la Paz se va vaciando poco a poco, caminamos por la plaza de El Carmen, comentando lo maravillosa que ha sido la noche, la belleza del ballet, la interpretación de la orquesta y el frío se va dejando sentir cada vez con más fuerza. Mientras a mi alrededor me parece ver a los personajes de la danza española, seguidos por los de la árabe, la china, la rusa. Sin lugar a dudas ahora el hechizado

no es el sobrino del juguetero del palacio real, sino yo, mas no bajo el embrujo de la reina de los malvados ratones, sino seducido por la genialidad de los artistas; he sido embrujado por la música de Tchaikovsky, la gracia de los integrantes del ballet, la escenografía y todo aquello que nos ha envuelto en esa víspera de la navidad.

De pronto escucho de nueva cuenta el *Vals de las flores* y le digo a mi esposa que he quedado tan maravillado que pareciera que lo sigo escuchando, se sonríe y me señala a unos muchachos que con una grabadora en mano escuchan la música del Cascanueces, sentados en la esquina de la plaza. Seguramente no alcanzaron a comprar un boleto, pero eso no los limitó para que aquella noche de invierno compartieran el espíritu de la navidad a través de la música del famoso compositor ruso.

Es tarde cuando llegamos a casa, en el camino he recordado aquella lejana noche buena cuando escuché por vez primera El cascanueces, gracias a mi madre. Al encender la luz he visto correr por la sala a algunos ratones perseguidos por los cascanueces de mi árbol navideño, pero prefiero callar, no vaya a ser que rompa el embrujo y se me tilde de locuaz. ☺



¡Revisión de tus ideas gratis!

SARA CRISTINA VILLANUEVA MENDOZA

FACULTAD DE PSICOLOGÍA

Solamente un poeta como Sábines podría hacer una comparación entre una mujer y el concepto de comunicación: “La mujer no es una serpiente ni es una flor. No tiene leche debajo de la lengua ni miel ni nada: tiene saliva. La mujer es, afortunadamente, todo lo que quieras darle”. El enamorado aprecia las características de su amada y le otorga esta definición. Así pues, la comunicación no puede existir sin que alguien le dé un significado.

La materia de Comunicación I, impartida en la Facultad de Psicología por la maestra María del Rocío Vázquez Salguero, fue la semilla que germinó en las mentes de cada uno de sus alumnos hasta dar un escrito como fruto. Este artículo es una muestra de lo aprendido, una prueba de que sin expresión no hay vida y sin un “otro” que nos acompañe no hay existencia siquiera.

Vivimos gracias a los otros y, por lo tanto, una sola persona puede significar todo para uno o nada para otro. Las palabras, objetos o personas pueden representar diferencias dependiendo de las connotaciones comunicativas que se les atribuyan. Lo analógico —aquello expresado por medio de nuestro lenguaje corporal— es un excelente ejemplo de cómo el significado de un mensaje puede ser modificado.

Por favor observe la siguiente imagen y piense algunos segundos lo que pasaría si alguien le mirara de esa manera. ¿Verdad que no sería relevante si justo antes esa persona dijo que usted le resulta desagradable y que jamás saldrán juntos? Afortunadamente, podemos saber lo que estaría pasando debido a que tenemos la capacidad de distinguir entre niveles lógicos, es decir, la importancia de un mensaje sobre otro o la propia in-

terpretación acerca de nuestro contacto con los demás. Esta facultad se debe a que usamos *metacomunicaciones*, o mejor dicho, comunicación acerca de la propia comunicación.

Sabemos que muchas personas sugieren algunas cosas para conseguir otras, y quizás, una experiencia previa nos indicaría que hay veces que lo obvio no es precisamente lo que se enuncia con palabras. El esquizofrénico no tiene esa capacidad, pues ha experimentado vivencias diferentes a las del resto de los mortales. En su vida ha tenido que lidiar con una descalificación sucesiva de los aportes que él daba a una relación en específico. Se presume que esta relación debió ser sumamente importante para que causara semejantes estragos en el enfermo; se trata de una persona que sirve de modelo para el resto de sus relaciones: su madre.

La función del 'yo' es discriminar los modos comunicacionales dentro de uno mismo o con otras personas, sin embargo, no es infalible, y cuando el que enseña estas simples e inconscientes reglas de interacción hace que aquel que aprende se vuelva la víctima en un juego de simulación, la discriminación no se adquiere. Entonces, le es imposible distinguir entre lo real y lo fingido, y lidiar con una contradicción de eventos en los que se le invita al afecto y posteriormente se le rechaza por ello, seguido de una amenaza de cólera o, aún peor, de retiro del amor si no se cumple la loca secuencia exigida.

Esta dinámica torcida y confusa es llamada de "doble vínculo". La metacomunicación del enfermo termina distorsionada, pues cualquier explicación de estos actos lo llevaría a una conclusión verdaderamente dolorosa: no es amado. La herida es tan apabullante que una persona cuerda no podría soportarla.

No obstante, en la actualidad estamos volviéndonos capaces de tolerar muchas cosas. Situaciones consideradas antes como normales ahora son calificadas de "anticuadas". Bien dice Gregory Bateson, epistemólogo que desarrolló la teoría sobre la esquizofrenia, que el bien de antes es la hipocresía de hoy. Obviamente no podemos decir que el afecto materno se haya vuelto obsoleto en nuestra sociedad, pues es definitivamente necesario para el sano desarrollo humano... ¿o no?

Un cambio como tal, en el que lo bueno, nuevo y agradable es cada vez más lo que se parece a lo emancipador, el libertinaje y lo peligroso, puede ser lo que defina a las generaciones por venir. Bateson habla de este tipo de modificaciones, que nos hacen alterar las actitudes que tenemos hacia nuestro mundo; se dan rara vez en periodos cortos, ya que normalmente la realidad tiende a formar pautas al paso del tiempo, contextos que pueden ser relatados en lo que el citado autor llama "historias".

El filósofo Marcus Garvey lo expresó de mejor manera al afirmar que la

Lo analógico —aquello expresado por medio de nuestro lenguaje corporal— es un excelente ejemplo de cómo el significado de un mensaje puede ser modificado

historia es el registro por el que nosotros estaremos dirigidos en el verdadero curso de la vida. Un buen ejemplo de cómo los seres humanos nos expresamos a través de ellas es el libro de José Antonio Marina y Marisa López Penas, *Diccionario de los sentimientos*, supuestamente creado para explicar de manera sencilla a un extraterrestre lo que éstos son. En el caso de un estudioso, sin embargo, el que debe amoldarse como en una cama de Procusto (aquella invención en que el torturado, recostado boca arriba, era encadenado por sus extremidades y estirado hacia lados opuestos... no precisamente para crecer) es él, y no el objeto estudiado.

Ahora bien, si sabemos que todos somos resultado de nuestras historias pasadas, resulta importantísimo conocer la verdad acerca de ellas. Un leve inconveniente se atraviesa en nuestro camino, pues el trayecto del hombre en la Tierra es tan antiguo que es difícil encontrar fuentes fidedignas de tiempos muy remotos. He aquí el espacio en blanco donde surgen algunas de las teorías más arraigadas. Por ejemplo, el creacionismo (teoría según la cual Dios creó el mundo de la nada e interviene en la creación del alma humana en el momento de la concepción). El filósofo René Descartes afirmó en el *Discurso del método* que la perfección proviene de lo perfecto, y no es el único, pues también movimientos recientes como el Rastafari (sostiene que el emperador de Etiopía, Haile Selassie I, es la encarnación de Jesús), se basan en muchísimos preceptos de narraciones de estilo folklórico, antropomórfico y poético que permiten probar dicha hipótesis. Esta suposición descalifica las teorías evolucionistas que afirman que el llamado "pináculo de la evolución" proviene del mono, una especie relativamente inferior. Prefiero no entrar en asuntos de religión, aunque precisamente cuando

surgen situaciones en las que se cuestionan los dogmas, se adquiere pericia sobre ellos. Me parece que así se ha pretendido objetivar ideas que son enteramente intangibles, como los pensamientos, que, como diría Bateson "lo implícito está ahí aunque no ocupe lugar en el espacio". La única manera de comprobar que las ideas subjetivas son verdades sería comparándolas con otras cuando las describimos, así llegaremos a formar nuestras propias tautologías, o verdades creadas, para formular explicaciones.

A través de este proceso, este estudioso de la psique descubrió una serie de características comunicacionales para llenar otro vacío: el espíritu. De hecho, propuso la que consideró más importante, se trata de un agregado de partes o componentes interactuantes, desencadenado por la diferencia. Un espíritu no solamente es lo que los teólogos llaman alma, sino puede ser infinidad de cosas. Viene a mi mente un párrafo de Eduardo Schure, al experimentar dificultad para digerir estas palabras:

Pero mientras los teólogos se formen una idea infantil y los hombres de ciencia lo ignoren o lo nieguen pura y simplemente, la unidad moral, social y religiosa de nuestro planeta sólo será un piadoso deseo o un postulado de la religión y de la ciencia, impotentes para realizarla.

Yo más bien cambiaría el final por la palabra "aceptarla", pues la espiritualidad existe más allá de nuestra comprensión. De hecho, una persona tiene espíritu simplemente porque hace conexiones interrelacionales con infinidad de cosas en su ambiente. Para él, se trata de un todo envolvente que puede llegar a determinar su realidad como individuo.

A pesar de los descubrimientos del doctor Bateson, me parece que aquel del

oráculo de Delfos: “Conócete a ti mismo” —inscripción en la fachada de este templo griego— sigue siendo su mención más importante para referir nuestros intentos por mejorar como seres humanos. ¿Por qué? La pregunta es necia, hay que atribuírselo al autor de *Espíritu y naturaleza*: cualquier conocimiento que pretendamos tener del exterior viene precisamente del que tenemos dentro, pues éste se proyecta hacia fuera. Lo malo es que muchas veces caemos en situaciones en las que equivocamos la concepción de nosotros mismos y aún así nos movemos en el mundo. Imaginemos simplemente las consecuencias, no es tan difícil, pues a diario vemos personas que tienen delirio de grandeza o complejos de inferioridad (menciones sin afán psicoanalítico). En mi opinión todos tenemos algunas ideas equivocadas de nuestro ser, por eso se ha vuelto todo un reto completar la tarea. Al final, después de todo, lo que se busca con esto es llegar al fondo de nuestra esencia, dejando a un lado aquellas percepciones distorsionadas. Ciertamente es que sería bastante difícil dejar una idea que ha sido una defensa o consuelo toda nuestra vida, sin embargo, de eso se trata el cambio, es parecido a lo que mencionaba acerca de la actitud y sus modificaciones.

En las personas se pueden dar dos tipos de cambios, aunque uno es bastante difícil, me refiero al cambio genético, evolutivo, aquel que sucede solamente con el paso de un gran periodo y que determina al otro, el somático. Saussure habló un poco de esto en su campo, el de la lingüística. Decía que no es el cuerpo el que determina la lengua que se habla, pero, sabemos que lo que determina es si hay o no capacidad de emitir sonidos para ello. Es la genética la que nos ha otorgado el privilegio del lenguaje hablado, y cada pueblo ha adoptado ciertas pronunciaciones. Se

trata quizá de una especie de calibración simple, en la que el entendimiento entre los sujetos produce una predisposición para un desempeño óptimo. No se trata de un deseo de ser particulares o “especiales” sino simplemente de producir una pauta funcional. Los cambios que se dan a través del tiempo de manera adecuada ocasionarán novedades que, con esfuerzo más que con suerte, resultarán mejores que lo anterior.

A lo largo de este escrito he abordado temas que no son fáciles de digerir “de una sola sentada” —como diría mi madre—, sino que necesitan ser releídas y comprendidas para que cobren sentido para el que está rompiendo algunas cerraduras en su mente. De lo que puedo estar segura es que este ensayo pretende ser la sacudida equivalente al cambio de la posición de un objeto en el espacio exterior que hizo descubrir Plutón a Clyde Tombaugh, o por lo menos, el cambio de paradigmas que ayude al lector a reconfigurar su visión de la realidad. Hay quien dice que todo cambio es para mejorar, al menos yo creo que razonar las tautologías que tenemos tan arraigadas es algo que lograremos con este bombardeo de información... ¡Espero! ☺

Lecturas recomendadas

- Bateson, Gregory. *Espíritu y naturaleza*, Buenos Aires, Amorrortu, 1982.
- Bateson, Birdwhistell, Goffman, Hall, Jackson, Scheflen, Sigman y Watzlawick. *La nueva comunicación*, Barcelona, Kairos, 1982.
- Berger, Milton M., (compilador). *Más allá del doble vínculo. Comunicación y sistemas familiares. Teorías y técnicas empleadas con esquizofrénicos*, Barcelona, Paidós, 1993.
- Schure, Eduardo. *Los grandes iniciados*, México, Editorial Olimpo, 1970.
- Watzlawick, Paul. *¿Es real la realidad?: confusión-desinformación-comunicación*, Barcelona, Herder, 1994.

Donde habite el olvido

LUIS CERNUDA

No es el amor quien muere,
somos nosotros mismos.

Inocencia primera
abolida en deseo,
olvido de sí mismo en otro olvido,
ramas entrelazadas,
¿por qué vivir si desaparecéis un día?

Sólo vive quien mira
siempre ante sí los ojos de su aurora,
sólo vive quien besa
aquel cuerpo de ángel que el amor levantara.

Fantasmas de la pena,
a lo lejos, los otros,
los que ese amor perdieron,
como un recuerdo en sueños,
recorriendo las tumbas
otro vacío estrechan.

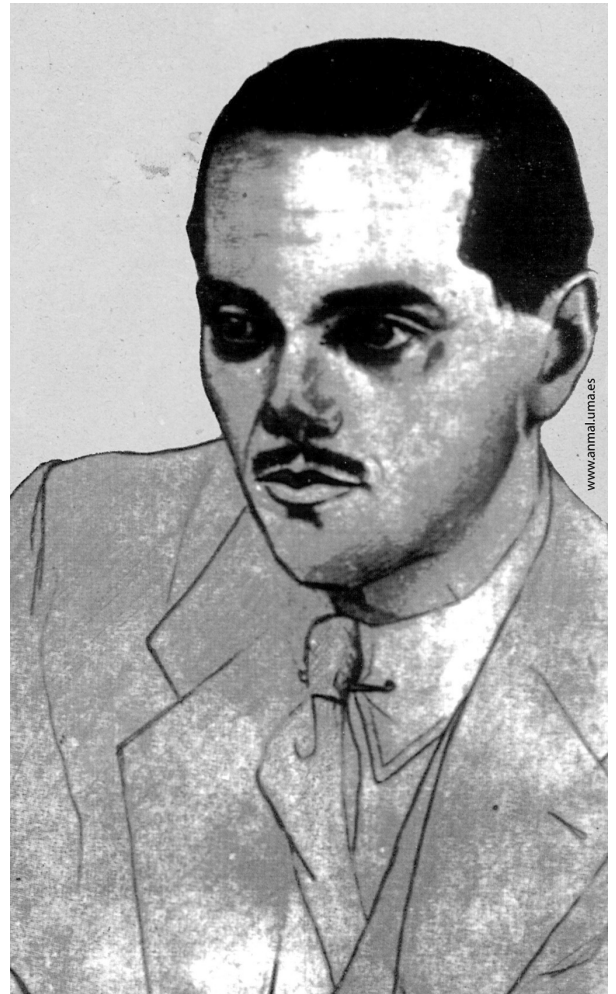
Por allá van y gimen,
muertos en pie, vidas tras la piedra,
golpeando impotencia,
arañando la sombra
con inútil ternura.

No, no es el amor quien muere.



Auguste Rodin

Comentario a **Donde habite el olvido** de Luis Cernuda



BLANCA AURORA FIGUEROA VÁZQUEZ
DEPARTAMENTO DE ARTE Y CULTURA

El fragmento trata de lo que permanece de las alegrías y penas de amor cuando éste desaparece. Consta de dos momentos importantes: el amor y el desamor. El primero se manifiesta como “inocencia primera”, que se transforma —es abolida— en deseo. En el segundo momento, los sentimientos que más se manifiestan son la melancolía y la nostalgia, expresados en los versos “Fantasmas de la pena, / a lo lejos los otros, / los que ese amor perdieron”, hasta “Arañando la sombra/ con inútil ternura”.

Los primeros versos —“No es el amor quien muere”—, quieren decir que el amor es un sentimiento eterno; sin embargo, el ser humano es quien lo acepta, lo rechaza, lo entrega a otro ser o lo pierde.



Estudiaré con más detenimiento el primer momento ya mencionado, habla sobre el “olvido de sí mismo en otro olvido”, expresa un abandono mutuo y entrelaza los sentimientos de dos personas en una relación efímera que no llega a la plenitud. En este sentido, el amor se vive a través del contacto con el ser idealizado, etéreo: “Sólo vive quien besa, / aquel cuerpo de ángel que el amor levantará”. La voz narradora del poema describe el amor y el sentir de quienes lo viven, a pesar de saber que puede terminar. Delinea también la evolución del amor desde la inocencia primera hasta el profesado a un ser casi celestial, que se expresa

de maneras diferentes: inocencia, ramas entrelazadas, aurora y cuerpo de ángel. Cernuda logra transmitir una experiencia que nos lleva a hacer nuestra esa realidad, y a su vez, la enlaza con otra más amplia al relacionar esta experiencia con diversos momentos del día: inicia como la aurora, despierta un amor y termina en el ocaso.

En el segundo momento, el autor cambia a sentimientos de tristeza, melancolía y soledad que experimentan las personas ante una pérdida. Ese amor, vivido en otros tiempos y lugares se transforma en dolor “Fantasmas de la pena, / a lo lejos, los otros, / los que el amor perdieron, / como un recuerdo en sueños”. La añoranza se alberga en el interior de las personas que perdieron el amor y crea en ellas vacío, melancolía y tristeza, que avanzan “Recorriendo las tumbas, / otro vacío estrechan”, o sea, recordando amores perdidos o muertos, subrayando así su soledad.

Cuando la persona está vacía y se remonta a sus recuerdos, llora impotente su pena con la falsa esperanza de recuperar lo perdido. Esto se manifiesta en las frases “Por allá van y gimen, / muertos

*Sólo vive quien mira
siempre ante sí los ojos de su aurora,
sólo vive quien besa
aquel cuerpo de ángel que el amor levantará*





*Por allá van y gimen,
muertos en pie, vidas tras la piedra,
golpeando impotencia,
arañando la sombra
con inútil ternura*

en pie, vidas tras la piedra, / golpeando impotencia, / arañando la sombra / con inútil ternura". En este segundo segmento, sus elementos representan melancolía, tristeza, añoranza y vacío, que se contraponen a la inocencia, el deseo, el amor y la plenitud del primer segmento; no obstante el sentimiento final que deja al lector es la nostalgia, porque en algún momento de nuestra vida todos hemos experimentado la pérdida de un amor y esa emoción prevalece.

A lo largo del poema, el autor utiliza verbos para explicar o expresar el sentido de las frases que denotan nostalgia y lo convierte en un texto más narrativo que descriptivo. Por ejemplo, en la segunda sección, los verbos *perdieron*, *recorriendo*, *estrechan*, *van*, *gimen*, *golpeando*, *arañando*, combinan situaciones de movimiento que son también extravío, desesperación, angustia, impotencia. De esta manera, se puede ver que son los recursos más utilizados por el poeta para expresar su idea y darle mayor solidez. Si a esto le sumamos los sustantivos empleados en esta sección, como *fantasmas*, *pena*, *amor*, *recuerdo*,

sueños, *tumbas*, *vacío*, *muertos*, *piedra*, *impotencia*, *sombra* y *ternura*, que se refieren principalmente a situaciones intangibles que subrayan la soledad, el dolor y la angustia ante la irreversible pérdida del amor. Estos dos ejemplos son suficientes para ver cómo dos aspectos que aparentemente no se relacionan entre sí, al unirse contribuyen a crear un ambiente en el que predominan los sentimientos de soledad, abandono y desesperación.

En conjunto, el fragmento XII de *Donde habite el olvido* da una explicación de las sensaciones que se experimentan desde que nace el amor hasta que se pierde; Cernuda es congruente con la realidad, porque cuando se está enamorado todo parece bello, hermoso y positivo, y cuando se pierde un amor todo es triste, desolado y negativo. Considero que el fragmento es representativo del poema porque la nostalgia se manifiesta en cada uno de sus partes, es su esencia. La idea general del poema puede sintetizarse: si se cree que sólo amando se vive, al dejar de amar, morimos. ☞

La UASLP ante el reto de atender a personas excepcionales



JUANA MA. MÉNDEZ PINEDA
FACULTAD DE PSICOLOGÍA
jpineda@psicologia.uaslp.mx
FERNANDO MENDOZA SAUCEDO
INSTITUTO DE CIENCIAS EDUCATIVAS
fmendoza@uaslp.mx

En los últimos años, el número de personas con algún tipo de discapacidad física y sensorial se ha incrementado paulatinamente en la Universidad Autónoma de San Luis Potosí. Varias son las razones; destacan las políticas públicas nacionales e internacionales sobre el derecho a la educación y la educación para todos, y la integración de estudiantes con algunos problemas físicos que cursan en diversas instituciones, particularmente las de educación regular en sus diferentes niveles.

No sólo los organismos gubernamentales han impulsado la presencia de personas excepcionales en las universidades, también lo han hecho asociaciones civiles o algunas fundaciones que abogan por hacer efectivos los derechos que tienen aquéllas para que reciban una educación superior en igualdad de condiciones. Sin embargo, son los padres de familia los principales protagonistas del incremento de los discapacita-

dos en los programas universitarios, ya que los primeros han asumido el compromiso de apoyar a sus hijos para que continúen sus estudios profesionales y auxiliarlos con entusiasmo y dedicación en el cumplimiento de las exigencias académicas.

La inclusión de personas con discapacidad (visual, motora y auditiva) en distintas carreras de esta institución es una realidad, especialmente en las licenciaturas que ofrecen las facultades de Derecho, Psicología, Hábitat, Ingeniería, Estomatología, Ciencias y Agronomía; la Escuela de Bibliotecología e Información y la Coordinación de Ciencias Sociales y Humanidades. Sin embargo, es importante señalar que la presencia de estos alumnos aún no se refleja del todo en cambios curriculares relevantes, por ejemplo, en las prácticas educativas en las aulas, que les permitirían realizar sus estudios en situación de equidad respecto a sus compañeros.

Las aulas donde reciben clases las personas excepcionales rara vez disponen de una estructura que facilite su acceso; no cuentan con recursos para realizar óptimamente sus quehaceres escolares, como equipo de cómputo parlante, material en braille, máquina perkins, grabadoras de cuatro pistas, programas de reconocimiento de voz, libretas autocopiadoras, etcétera. Además, son pocos los profesores que emplean metodologías educativas adecuadas a las necesidades de los alumnos con discapacidad. Por ejemplo, mantener una interacción natural con sus alumnos especiales, familiarizarse con sus formas de comunicación, proporcionarles una estrategia de trabajo adaptada, impartir su asignatura en un aula con buena acústica e iluminación, brindarles guías de actividades sobre los temas o proyectos de trabajo.

Es paradójico que, por una parte, en la UASLP sea significativa la inclusión de personas excepcionales pero, por otra, no aplique estrategias institucionales, curriculares y didácticas para garantizar su adecuada formación académica y personal. También resulta contradictorio que en el seno de la universidad existan actitudes positivas para la admisión de personas excepcionales, y a la vez no haya condiciones favorables para atender sus demandas. Estos son indicadores de una educación inclusiva en el ámbito universitario.

El territorio por transformar son las aulas, para que en lugar de espacios de transmisión lineal de conceptos —que poco favorecen el aprendizaje de los alumnos con discapacidad— den paso a formas alternativas, cuyo sello sea el respeto a la diversidad y a las competencias de todos los alumnos. Para alcanzar este propósito, los profesores universitarios necesitan aceptar esta nueva situación.

Es importante reconocer que no bastaría el deseo o la actitud positiva del maestro para ofrecer una educación universitaria a las personas excepcionales, es indispensable aplicar una serie de acciones para que los profesores conozcan metodologías de educación inclusiva, y dotarlos de recursos técnicos conforme lo exija la presencia de estos estudiantes.

Precisamente en los puntos anteriores radica el reto de la UASLP: favorecer la inclusión en igualdad de condiciones de personas con discapacidad dentro de sus estructuras organizativas, curriculares y didácticas. De suceder así, todos sus alumnos (incluyendo a los que presentan capacidades diferentes) tendrán mejores alternativas para lograr una formación profesional y personal de calidad.

Consideramos que si esta universidad logra consolidar el camino que ha abierto a favor de personas excepcionales, añadirá otro reconocimiento: ser una institución inclusiva. ☺

Lecturas recomendadas

- Donjuan Martínez, C.I. y Mendoza Saucedo, F. "Las prácticas de tutoría del profesor universitario: Instrumento para favorecer el desarrollo académico de las personas excepcionales". *Memorias VI Jornada Académica Iberoamericana: Nuevas perspectivas y cambios en el campo de la orientación y tutoría universitaria*, San Luis Potosí, UASLP/ICE, 2006.
- Méndez Pineda, J. M. y Mendoza Saucedo, F. (2006) "Actitudes de los estudiantes hacia la inclusión de alumnos excepcionales en la UASLP". *Memorias IV Encuentro Nacional y XI Regional de Investigación Educativa*. Tuxtepec, Oax., CONIE/UPN, 2006.
- Mendoza Saucedo, F. "La ilusión y el deseo, trampas ideológicas en el desarrollo del profesorado. Educación y Sociedad, Época 4, Año 1 No. 1, San Luis Potosí, UPN, 2002.

El estudio de la comunicación: nuevas perspectivas

MARÍA CONCEPCIÓN LARA MIRELES
ESCUELA DE CIENCIAS DE LA COMUNICACIÓN
mclara@uaslp.mx

Reconstrucción conceptual y metodológica de la comunicación

La construcción teórica de la comunicación se torna más compleja conforme avanzan y se diversifican los fenómenos a explicar. Jesús Martín Barbero evidencia un nuevo modo de relación entre las disciplinas sociales:

Desde la comunicación se trabajan procesos y dimensiones que incorporan

preguntas y saberes históricos, antropológicos, estéticos; al tiempo que la historia, la sociología, la antropología y la ciencia política se hacen cargo de los medios y los modos como operan las industrias culturales.

Pero más allá de la tematización explícita de procesos o aspectos de la comunicación en las disciplinas sociales, lo decisivo es —dice el mismo autor— “la superación de la tendencia a adscribir los



estudios de comunicación a una disciplina, y la conciencia creciente de su estatus transdisciplinar”.

En particular, las aportaciones de Manuel Martín Serrano respecto a una teoría general de la comunicación y su intento de animar una actitud interdisciplinaria que coloca a la comunicación entre las ciencias, y también el pensamiento crítico latinoamericano de las dos últimas décadas del siglo XX que se ocupa del asunto desde la perspectiva sociocultural (basado principalmente en Wallerstein y Giddens), evidencian la correlación entre la complejidad y heterogeneidad de los fenómenos y las prácticas comunicativas y la configuración teórica de la comunicación.

No debemos perder de vista este enlace al intentar sentar las bases teórico-metodológicas del rediseño curricular de la carrera de Ciencias de la Comunicación, ya que los postulados que se asuman respecto a la consideración sociocognitiva del campo de la comunicación tendrán una incidencia directa en el perfil formativo de los estudiantes.

Cabe subrayar que el criterio de pertinencia social del proceso educativo de la licenciatura debe ser la constante axiológica de la postura transdisciplinaria propuesta. Nuestros espacios educativos deben “impulsar sistemáticamente unas prácticas socioculturales (...) que contribuyan a disminuir las desigualda-



des y a incrementar las diferencias entre los seres humanos”, de acuerdo con Raúl Fuentes Navarro. La reconstrucción conceptual y metodológica de la comunicación debe mantenerse abierta y receptiva a las nuevas dinámicas culturales, es decir, a las transformaciones de la experiencia social.

La falta de una comprensión y apropiación adecuada de la interacción académico-práctica en algunos centros de educación superior, los ha llevado a tratar de disolver esa compleja diversidad en una multiplicidad de saberes especializados, neutralizando así lo que en la comunicación desborda el saber disciplinar. Los resultados son —como apuntó Raúl Fuentes en 1999 en el X Encuentro nacional de comunicación, en la Universidad de Colima— planes de estudio mul-

La construcción teórica de la comunicación se torna más compleja conforme avanzan y se diversifican los fenómenos a explicar

tidisciplinarios, sin articulación interna, que proporcionan saberes y habilidades dispersos e inconexos, cuya integración se ha buscado más bien en los fines; y por otro lado, planes de estudio divorciados de los requerimientos sociales, reducidos a las necesidades laborales; planes de estudio de licenciatura tendientes a la “especialización” en determinadas áreas pragmáticas, particularmente la producción en medios.

Por ello, debemos analizar las perspectivas que se abren y se derivan de la configuración de diferentes posturas paradigmáticas, de emergentes modelos analíticos de los procesos comunicativos y de innovadores diseños metodológicos para investigar y enseñar la comunicación. Ejemplos tales como la reformulación de lo urbano y la conformación inédita de nuevos escenarios tecno-comunicativos de la sociedad-red se resistirían a ser abordados desde posicionamientos teórico-metodológicos tradicionales.

Hacia una perspectiva socio-cultural de la comunicación

La búsqueda de producción de conocimiento sobre la comunicación reviste particulares características en el ámbito académico latinoamericano. La necesidad de repensarla, especialmente en términos de sus articulaciones políticas y culturales, es una constante histórica que el ya citado Raúl Fuentes recoge,

analiza e interpreta para plantearnos la necesidad urgente de una reformulación de los estudios sobre la comunicación:

La búsqueda prioritaria (...) parece apuntar hacia un marco de interpretación que, por una parte, reintegre conceptual y metodológicamente la diversidad política, cultural y existencial de los agentes de la comunicación y por otra, permita imaginar las dimensiones de la acción comunicativa en términos constitutivos y no sólo instrumentales de las prácticas sociales.

Desde esta perspectiva sociocultural se rearticulan los procesos subjetivos e intersubjetivos de significación y su relación con las estructuras y sistemas objetivos de procesamiento y difusión de la información. Se enfatiza la agencia o acción transformadora en la interacción material y simbólica entre sujetos históricamente situados; en frase de Cornejo Portugal: “Cómo las personas interactúan y negocian con los textos y los objetos para construir significados.” En síntesis, la especificidad sociocognitiva de las prácticas comunicativas es la producción en común de sentido, en palabras de Enrique Sánchez Ruiz:

La comunicación (...) es todo proceso social de producción de sentido, mediante el intercambio de señales significantes, mismo que lleva a los participantes

La búsqueda de producción de conocimiento sobre la comunicación reviste particulares características en el ámbito académico latinoamericano. La necesidad de repensarla, especialmente en términos de sus articulaciones políticas y culturales, es una constante histórica

—agentes humanos— a algún grado de mayor comunidad o puesta en común; es decir, a compartir en mayor o menor grado el significado del mundo, o de los 'mundos posibles'. Si comunicar es compartir significados, entonces también es construir cultura, siendo ésta el dominio de la significación y el sentido entre los seres humanos.

La inserción de los procesos comunicativos en el entramado cultural nos demanda pensar las diversas mediaciones que obligan a atravesar las fronteras disciplinarias y a ubicar muy diversos niveles de la realidad. Por ello, la integración necesaria entre los procesos objetivos y subjetivos podrá hacerlos el estudio de la comunicación solamente...

mediante modelos teórico-metodológicos multidimensionales y complejos, que por una parte superen el aislamiento conceptual de la comunicación como 'fenómeno trascendental' y, por otra, abandonen, hasta donde es posible, el afán de disciplinar su estudio. (Fuentes Navarro).

Adriana Yurén comparte la visión transdisciplinaria de la comunicación y alerta contra el reduccionismo disciplinario. Desde el posicionamiento filosófico del realismo moderado de Lonergan, ella insiste en la necesidad de definir el objeto de estudio de la ciencia de la comunicación humana y su método, pero en una perspectiva transdisciplinaria, ya que la problemática de su campo está en la base de toda actividad humana. Yurén afirma que la ciencia de la comunicación humana es el núcleo central del objeto directo de todas y cada una de las ciencias sociales, aun cuando éste se ajuste al objeto formal y específico de cada una. Añade que las estructuras de significación están presentes en la relación interpersonal e intercomunitaria, y por



ello son afines a todo aquello que constituye el mundo mediado y estructurado por la propia significación, mundo que se considera como objeto de estudio de las ciencias sociales.

Somos conscientes del salto teórico que presupone la relación comunicación/cultura y del desplazamiento y desdibujamiento de las fronteras disciplinarias que conlleva, como lo establece Héctor Schmucler:

pero justamente, de eso se trata: de establecer nuevos límites, de definir nuevos espacios de contacto, nuevas síntesis. En vez de insistir en una especialización reductora, se propone una complejidad que enriquezca. ↻

Lecturas recomendadas

- Cornejo Portugal, Inés. *Texturas urbanas: Comunicación y cultura*, México, Conacyt, Fundación Manuel Buendía y Universidad Iberoamericana, 2003.
- Fuentes Navarro, Raúl. "Perspectivas socioculturales postdisciplinarias en la investigación de la comunicación". Guillermo Orozco (Coord.). *Lo viejo y lo nuevo. Investigar la comunicación en el siglo XXI*, Madrid, Ediciones de la Torre, 2000.
- Martín Barbero, Jesús. "Pensar la sociedad desde la comunicación. Un lugar estratégico para el debate a la modernidad", *Diálogos de la Comunicación*, núm. 32, Lima, Felafacs, 1992.
- Sánchez Ruiz, Enrique. Conferencia Magistral. *X Encuentro Nacional de Comunicación*, CONEICC. Universidad de Colima, 1999.
- Schmucler, Héctor. *Memoria de la comunicación*, Buenos Aires, Biblos, 1997.
- Yurén, Adriana. *Conocimiento y comunicación*, México, Alhambra Mexicana, 1994.

Las tutorías en instituciones de educación superior

JOSÉ RICARDO GARCÍA LÓPEZ
FACULTAD DE DERECHO

A simple vista parecería que los jóvenes que han terminado los estudios medio-superiores y cursan una carrera profesional no necesitan una orientación tan estrecha y directa como la requieren sus primeros años escolares; sin embargo, la experiencia docente nos dice que —a pesar del paso de los años, los avances tecnológicos y la facilidad que tienen los jóvenes para aprovechar la tecnología— los estudiantes carecen de guías que les señalen el camino de una vida sana en los aspectos moral, psicológico, académico y social. Esta tarea es propia y exclusiva de los padres y no de los profesores, pero en los últimos años —por los nuevos modelos de familia, no sólo el hombre trabaja fuera del hogar, sino que también la mujer lo hace— se dificulta la formación integral de los jóvenes.

Las circunstancias que hemos mencionado dan como resultado que los es-

tudiantes de las universidades, en muchos de los casos, no están seguros de su vocación y el estudio les ofrece un interés muy relativo. Afortunadamente también hay alumnos seguros de su vocación y con un gran sentido de responsabilidad, pero en general, la mayoría requiere la orientación y el consejo de un amigo, un hermano, un conocido o un maestro para que no extravíen el camino en la vida social, de la ciencia, de la cultura y de la salud.

Desde la antigüedad se percibía la necesidad de la orientación. Así, leemos en la tragedia *Antígona* de Sófocles lo siguiente:

No te aferres a un sólo parecer, como si nunca hubiera más verdad que lo que dices. Pensar que no hay talento sino el propio, que no hay quien, fuera de uno, hable ni juzgue, es exponerse a que al abrirse el alma, aparezca va-

cía. Por más sabio que uno sea, no es vergonzoso aprender de otros y ceder a tiempo. Bien ves cómo en la margen del torrente salva el ramaje el árbol que se encorva, y rueda descuajado el que se atiesa; y cómo el que la vela en mar bravía tensa tiene y no afloja, vuelca el barco y el viaje acaba con la quilla al aire. Ceda pues tu rigor, un cambio admite... aunque por cierto mejor fuera que a nadie hiciera falta advertencia alguna, mas con todo, como al fin no es así, digo que acaso valga la pena oír un buen consejo.

Estas palabras fueron dichas por Hemón a su padre Creón, rey de Tebas, es decir, le estaba dando un consejo, no obstante la corta edad de aquél y de que era su hijo y no por eso sus palabras eran desacertadas, desatinadas, o faltas de juicio.

Si todos necesitamos del consejo de quien se interese por nosotros, por nuestras preferencias, preocupaciones, entusiasmos, triunfos o fracasos, con cuánta más razón los jóvenes que, las más de las veces, se han desenvuelto en un medio, no digamos falto de amor, sino de poco interés por ellos. Hace falta quien oriente a los estudiantes en su vida, ante sus problemas personales y su progreso académico; para que razonen cuando no alcanzan éxito en los estudios y convencerlos que tienen la capacidad para lograrlo.

Los orientadores no deben renunciar al sano afecto que puedan inspirar en sus alumnos cuando éstos ven en sus tutores unas personas llenas de sabiduría y que llevan una vida social tan digna que da prestigio a la institución. El profesor que se desempeña como tutor deberá abocarse cien por ciento a la vida académica del alumno, pero muchas ve-

ces para que su misión tenga éxito, debe ir acompañada de la simpatía hacia él y de él hacia los alumnos, porque con toda seguridad el profesor no podrá orientar adecuadamente a quien le es indiferente o antipático.

Cuando el profesor vive de acuerdo a una serie de valores, su alumno seguirá sus indicaciones y tratará de imitar las actitudes que deben ser positivas; recordemos que las palabras convencen pero el ejemplo arrastra. El tutor deberá procurar contrarrestar, lo más que sea posible, los embates del mundo *light* en que, por desgracia, todos nos encontramos inmersos, por consiguiente, se manifestará como un hombre de convicciones firmes, independientemente de sus creencias religiosas, políticas y sociales y que cuenta con una moral a toda prueba. Mediante este proceder se logrará evitar la personalidad a la que hace referencia Enrique Rojas:

El hombre light no es ni religioso ni ateo, sino que se ha construido una forma particular de espiritualidad según su perspectiva. Él es quien decide lo que está bien y lo que está mal y su anhelo de infinito empieza por una satisfacción materialista (dinero, poder, placeres, distinciones por más vanas que parecen, sitios en los que pueda figurar, apariencias) y termina por fabricarse una ética a su medida. Mientras tanto, trata a los demás como objetos, e instrumentaliza la relación con ellos...

El mismo autor aborda el punto de la acumulación de riquezas: "La idolatría material se mueve en la búsqueda desenfrenada de bienes y placeres, unas veces como nivel de vida y otras de espaldas a la solidaridad con los demás". ☹

Ellos, los de blanco

GUSTAVO IBARRA HURTADO
FACULTAD DE ENFERMERÍA

Cuando vemos una bata o filipina blanca, generalmente la asociamos con los médicos o con el personal de enfermería. Este artículo se refiere al segundo.

Habría que estar presente en la Facultad de Enfermería de la UASLP para observar a sus alumnos en su proceso de formación y apreciar el esplendor de su excepcional metamorfosis.

Llegan, como todos los muchachos que ingresan a una escuela de educación superior, con los ojos bien abiertos intentando descubrir su nuevo hábitat, a los compañeros y docentes a quienes pronto clasifican. Algunos entran con pasos apresurados, llenos de motivación y ansiosos, como si no fuera a quedar un lugar vacío para ellos; otros por el contrario, lo hacen de manera cautelosa y con cierto temor ante la incertidumbre de lo desconocido.



“A leguas” se distingue a quienes todavía cargan sobre su espalda la mochila llena de recuerdos frescos de sus vivencias y amigos del bachillerato. Pronto dejarán ese cargamento.

Hace su aparición el grupo de los que no pudieron o no quisieron llegar solos y se acompañan de familiares, amigos o de su novio(a), tomados de la mano para advertir a la concurrencia el estatus de pareja con la que ingresa el nuevo integrante de la Facultad.

Los nuevos alumnos de reciente ingreso usan diferentes tipos, estilos y formas de vestido: casuales y elegantes, concordantes con la moda en algunos casos o con lo que mejor les acomode, en otros; desaliñados o relucientes, sonrientes o serios, con espejuelos o sin ellos. A la Facultad llegaron en camión, en carro o a pie, el hecho es de que ya se encuentran en la escuela.

Como puede advertirse, hasta este momento el primer día de clase es similar en ésta y en otras facultades, pero aquí al entrar a las aulas comienza la transformación de los estudiantes.

De manera paulatina, mucho antes de aprender los procedimientos técnicos de la enfermería, comienzan a entender la esencia de esta profesión, puesto que poco a poco se habla de comportamientos humanos y éticos, de apoyo y trabajo en equipo, de responsabilidad, de mayor grado de madurez y de practicar otros valores. Estos conceptos motivan la primera mutación, porque empiezan a tomar actitudes con un alto compromiso social.

Una de las circunstancias que los marcan de manera definitiva es la primera vez que portan su uniforme; se lo han preguntado mil veces durante la



semana previa, ¿cómo me veré con él?, ¿qué impresión causaré en familiares, amigos, vecinos y en el resto de las personas? Estas cuestiones quedan disipadas cuando después de verse varias veces al espejo, deciden poner un pie fuera de su cuarto para mostrarse a su familia y recibir las primeras exclamaciones de asombro, de orgullo, de admiración; después salen a la calle, y perciben las miradas cargadas de respeto y sienten el peso del compromiso que significa esa prenda de vestir. El siguiente es el comentario de una alumna de primer semestre en la Facultad:

...un día venía para la escuela, era temprano; viajaba en un camión; estaba sentada, cuando de repente se oyó un carro que frenó adelante bruscamente y en seguida vino el impacto. Yo me levanté para observar qué había pasado y sí, había un choque muy aparatoso y heridos, entonces recordé que traía puesto el uniforme y lo primero que sentí fue miedo y mi primer reacción fue sentarme rápidamente y poner la mochila en mi pecho para taparme, pero fue demasiado tarde pues la gente me había “descubierto” y me pedían que me bajara para auxiliar a los heridos. ¿Cómo

explicarles que sólo cursaba el primer semestre de la carrera?, por fortuna en esos momentos se escuchó la sirena de una ambulancia y me sentí más tranquila...

No cabe duda, la metamorfosis está comenzando. Qué rápido y de qué manera experimentan que el uniforme les confiere automáticamente una enorme responsabilidad, los envuelve de forma tal que proyectan una personalidad de respeto, decisión, pulcritud, conocimientos y con una solvencia moral preconcebida, en una palabra: los transforma.

El segundo momento relevante es el primer enfrentamiento con los pacientes. Existen múltiples ámbitos de acción para los futuros enfermeros pero el caso del hospitalario es el más impactante, puesto que es en este terreno donde al incursionar en diferentes áreas se presenta la necesidad de conocer más y de manera especializada, por lo que los estudiantes espontáneamente revisan y consultan libros y documentos en las bibliotecas, aún en sábados y domingos.

Los enfermeros y enfermeras deben conocer perfectamente las causas de un padecimiento y los procedimien-

tos técnicos adecuados; además, resulta muy probable que los pacientes hagan preguntas sobre su mal y acerca de los tratamientos que deben seguir; por tanto, los primeros deben estar preparados para responderles.

Atender por primera vez a un individuo provoca miedo en algunas ocasiones; a veces nerviosismo y ansiedad, sin embargo, es satisfactorio cuando rinden frutos los largos periodos de aprendizaje teórico, la práctica con modelos, el acompañamiento y asesoría de los maestros y en consecuencia una atención eficaz a los enfermos.

El estrés pasa y se experimenta la calma y la seguridad; mientras tanto, ya ocurrió otra mutación formativa en los estudiantes.

Un tercer momento relevante es cuando aprecian de manera directa el maravilloso milagro de la vida, tanto en su inicio, en su preservación y en las diferentes facetas de su final. ¡Qué privilegio colaborar para cuidar la vida y recibir las lecciones de la finitud con la muerte!

El primer niño que ayudan a nacer, el primer paciente que rehabilitan, el



primero que fallece, provocan otra etapa en su transformación, puesto que estos recuerdos permanecerán en su mente toda vida.

A pesar de que ya para este momento han sido bastantes y diferentes los cambios en su persona, falta uno, quizás el más importante por el simbolismo tan especial que representa: cuando los pacientes, sus familiares y amigos se dirigen sin vacilar al encuentro de los enfermeros que los atendieron y acompañaron en el proceso de prevención, recuperación o duelo, para ofrecerles la sinceridad de un fuerte y prolongado abrazo, de un apretón de manos o de un beso en la mejilla, a la vez que pronuncian un sentido gracias. Es un momento culminante en su metamorfosis, pues representa la satisfacción por el deber cumplido, la corroboración de que los esfuerzos realizados tienen sentido.

Los estudiantes cursan cuatro años de formación escolarizada y uno de servicio social. Cuando terminan y están listos para buscar nuevas transformaciones, encontramos en ellos características muy definidas:

- Color blanco como emblema de pureza, vida, amor y humanidad.
- Experiencia como elemento de formación y conformación de su personalidad.
- Angustia de confrontar la vida y la muerte, y estar suficientemente preparados.
- Compromiso de portar un uniforme que los identifica como trabajadores de la salud.
- Reto de adquirir nuevos conocimientos y experiencias para que sean profesionales competentes.
- Valentía para sobreponerse a las más difíciles adversidades y mostrar

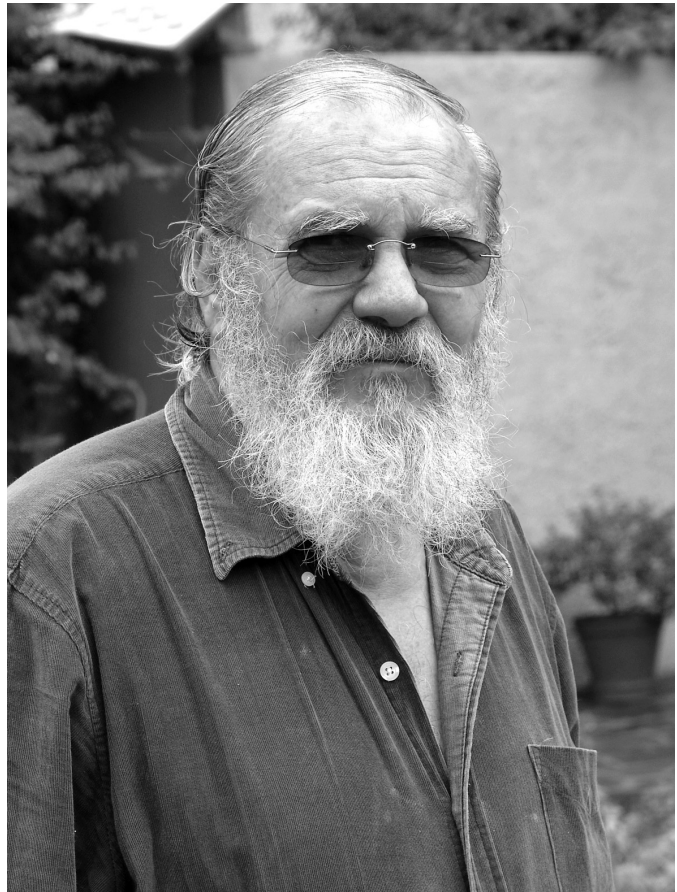
al paciente y sus familiares la calma y ecuanimidad que los tranquilice.

- Fortaleza para enfrentar y solucionar los problemas personales y laborales al mismo tiempo.
- Apertura para trabajar multidisciplinariamente.
- Trato humano-afectivo a sus pacientes.
- Aprendizaje a través de conceptos teóricos o por la experiencia diaria, sobre todo en situaciones de riesgos y accidentes laborales.
- Tolerancia hacia el paciente y compañeros de trabajo.
- Ética profesional que se hará efectiva cuando la apliquen.
- Respeto al cuerpo del paciente y su vida privada.
- Preservación y postura cabal sobre la muerte.
- Esfuerzo para realizar su trabajo.
- Miedo y angustia reconocidos, pero controlados.
- Pasión de entregarse a una profesión que exige el cien por ciento o más.

Estoy seguro que la enfermería no se agota en estos puntos característicos, corresponde a otras personas, otros grupos, otros docentes enriquecer el proceso reflexivo y seguir rescatando elementos, que derivados del aula y de las vivencias cotidianas que conforman la experiencia, nos muestren ese inagotable proceso de formación del personal que cumple con la maravillosa función de entregar parte de su vida a la de los demás.

Por lo pronto, se da una pequeña muestra de la metamorfosis por la que pasan esos personajes que en este momento o en un futuro nos pueden atender, por supuesto para nuestro bienestar y alivio, me refiero a ellos, los de blanco. ☺

Jean Roger Fritche Tamizet



Legó de Francia, su país natal, en 1976, “un poco a la aventura, a ver qué podía suceder —dice— y me sucedió todo lo maravilloso”. Jean Roger Fritche es mitad francés y mitad mexicano. En su patria vivió 35 años y casi otros tantos lo ha hecho en nuestro país que le concedió ya la nacionalidad mexicana.

La entonces Escuela de Arquitectura de la Universidad Autónoma de San Luis Potosí contactó en 1977 al maestro Fritche, a través del arquitecto Francisco Marroquín, cuando el primero radicaba en la Ciudad de México, y como la institu-

ción planeaba ofrecer tres carreras más, aparte de la de arquitectura, le confió la enseñanza de matemáticas modernas con otra visión respecto a la tradicional, y su colaboración en la carrera de Edificación y Administración de obras.

De entonces a la fecha, su labor en la universidad potosina ha sido constante, pues aunque se jubiló recientemente con 29 años de antigüedad en el plantel, se le ve a diario en la Facultad del Hábitat, especialmente en el área de talleres de la que es cofundador, sitio donde los alumnos realizan prácticas en carpintería metales, plásticos, pétreos, estructuras

y otras. Participa también en el Instituto de Comunicación Óptica. "Aunque soy jubilado, estas tareas que desempeño no le quitan la plaza a ninguna persona".

Maestro de tiempo completo en esa facultad, ha compartido la docencia con la investigación; fue encargado del proyecto *Casas autosuficientes para la zona suburbana de la ciudad de San Luis Potosí*, y por lo tanto colaboró en la construcción de una de estas viviendas en un terreno situado cerca de la carretera a Rioverde, que carecía de los servicios urbanos. A él le tocó aportar las indicaciones para el aprovechamiento de la energía del Sol.

En otro programa, adaptó el método que iniciaron los vietnamitas en la construcción de sanitarios ecológicos secos; como resultado del trabajo del maestro francés-mexicano, 10 mil se situaron en varios municipios de San Luis Potosí, y otra cantidad importante en Colima, Veracruz, Guanajuato y Jalisco. En estos días la presidencia municipal de Real de Catorce le ha pedido su orientación para que sus habitantes conozcan y aprovechen este tipo de servicios.

En Francia realizó estudios superiores como conductor de obras y cursó filosofía en la Universidad de Vincennes, París. Profesor de matemáticas y física en Francia, en Venezuela y San Luis Potosí, es también diseñador de obras ecotécnicas que aprovechan la energía solar para el control de agua, estufas, hornos, destiladores y calentadores.

Diseñó la estructura que emplea la Universidad en la Feria del Libro y otras actividades en la Plaza de los Fundadores.

Durante cuatro años, de 1984 a 1988, fue parte del programa radiofó-

nico *Desayunos y ecología*, que dirigía Jorge Saldaña. Es autor de un capítulo aparecido en una antología de creatividad editada por la Universidad del Valle de México en 1991. Fue coautor, con la doctora Guadalupe Salazar González, de 11 artículos titulados "A ciencia cierta" incluidos en el periódico *El Financiero* de circulación nacional.

La Facultad del Hábitat le publicó su obra *La biónica y ecotecnología* y la misma institución, con el Sistema para el Desarrollo Integral de la Familia (DIF) y el Fondo de las Naciones Unidas para la Infancia (UNICEF), editó *Sanitario ecológico seco familiar* también de Fritche Tamiset.

En 1979 ocupó el primer lugar nacional por su proyecto de vivienda solar *Sontlan*; en 1985 recibió un diploma al mérito científico otorgado por el DIF del Estado de México y la Asociación de Integración Comunitaria de Acambay. En 2003 obtuvo el reconocimiento nacional de la Comisión Interuniversitaria de Servicio Social y otro de la Asociación de Instituciones de Enseñanza de la Arquitectura de la República Mexicana.

El día 27 de junio del presente año el H. Consejo Directivo Universitario de la UASLP le entregó el nombramiento de Profesor Emérito; al recibirlo, manifestó su agradecimiento "por la paciencia que me tuvieron mientras entendía todo lo que era nuevo para mí. Mi relación con la institución siempre ha sido muy cordial".

El profesionista siente nostalgia por su patria "porque hubo momentos muy gratos vividos allá, pero si me preguntan dónde quiero estar.. realmente quiero hacerlo en México", concluye. ☞



Inauguración de la Coordinación Académica Región Altiplano

A partir del presente ciclo escolar, la juventud de la región altiplano de San Luis Potosí cuenta de manera cercana con los servicios de formación profesional que imparte la Universidad Autónoma de San Luis Potosí. El día 3 de septiembre del año en curso fueron inauguradas las instalaciones de un campus en Matehuala, cuya inversión de 20 millones de pesos aproximadamente se logró con aportaciones del gobierno estatal, la universidad y del Patronato pro Construcción. Las carreras iniciales son Ingeniería Mecánico Administrador, Mecatrónica y Química en Alimentos.

El CP Marcelo de los Santos, gobernador constitucional del estado; el licenciado Mario García Valdez, rector de la universidad; el señor Víctor Manuel Mendoza Ramírez, presidente municipal de Matehuala; la señora María del Rosario Medellín Varela, presidenta del Patronato Pro Construcción del campus; autoridades estatales, de municipios de la región, funcionarios de la institución educativa y empresarios estuvieron presentes en la ceremonia inaugural de este campus, que ocupa 2 700 metros cuadrados en el ejido Las Trojes.

La primera etapa comprende aulas, zonas de laboratorios, centro de cómputo, biblioteca, auditorio para 250 personas, salas de usos múltiples, oficinas administrativas y cubículos.

El gobernador del estado recordó la importancia que tiene la educación para lograr éxito en la vida y que la presencia universitaria en la zona se ha logrado con el empeño de las autoridades civiles, de la institución educativa y de la sociedad civil de la región.

El rector confirmó la idea del gobernante potosino y agregó que la creación de este campus es la respuesta a la solicitud mantenida durante décadas de quienes habitan en la zona del altiplano potosino y también de los proyectos de la universidad respecto a la instalación de centros educativos en puntos estratégicos de la entidad.

El alcalde de Matehuala dijo que la infraestructura y los programas educativos de la Coordinación fueron establecidos con los más altos estándares de calidad para beneficio de los jóvenes de éste y de otros municipios circunvecinos. En tanto que la señora Medellín Varela agradeció el apoyo de quienes han contribuido económicamente para la edificación del complejo. ↵





Ocho universitarios recibieron el Premio Estatal de la Juventud

Para la Universidad Autónoma de San Luis Potosí es satisfactorio que ocho de sus alumnos hayan recibido el Premio Estatal de la Juventud 2007, en una ceremonia que, presidida por el CP Marcelo de los Santos, gobernador constitucional del estado, se realizó el 31 de agosto pasado en el Teatro de la Paz.

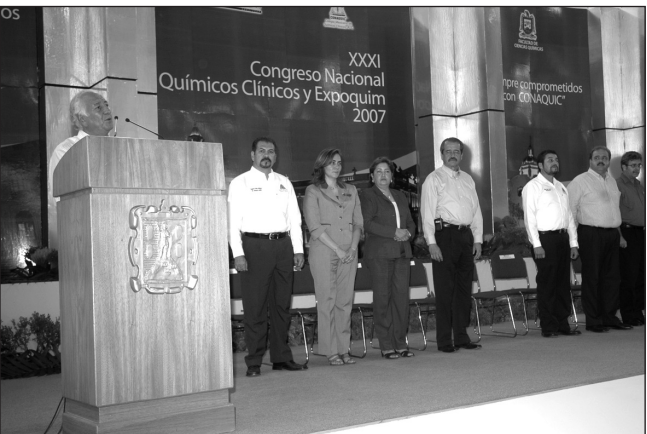
Los estudiantes distinguidos con ese premio son: Mario Antonio Tovar Simonsic, de la Coordinación de Ciencias sociales y Humanidades, en la categoría de Ensayo sobre Derechos Humanos. Priscila Lara Juárez, Paola Monserrat Espíritju Ruiz, Bárbara Cristina Lugo Martínez y Aldo Roberto García Delgado, de la Coordinación de Ciencias Sociales y Humanidades, en la categoría de Proyectos de Desarrollo Sustentable categoría AA. Adrián Moreno Manzanares y Delfino Félix Martínez, de la Facultad de Ciencias, en la categoría de Proyectos de Desarrollo Sustentable categoría AAA. Angélica Mariana Robledo Briones, de la Facultad de Ciencias Químicas, en la categoría de Ciencia y Tecnología. Jesús Monsiváis Cerda, de la Facultad de Derecho, en la categoría de Debate Político.

Estuvieron en la ceremonia el licenciado Mario García Valdez, rector de la UASLP; la señora Guillermina A. de De los Santos, presidenta del DIF estatal; la diputada Victoria Amparo Labastida, presidenta del H. Congreso del Estado; el magistrado Salvador Ávila Lamas, presidente del Supremo Tribunal de Justicia; el licenciado Rodolfo Aguilar Flores, presidente del Consejo Estatal Electoral; la señora Margaret S. de Lozano, presidenta del DIF municipal y Jesús Zapata Urquieta, presidente de la Federación Universitaria Potosina. ↵

➤ Resumen de actividades

28 de agosto de 2007

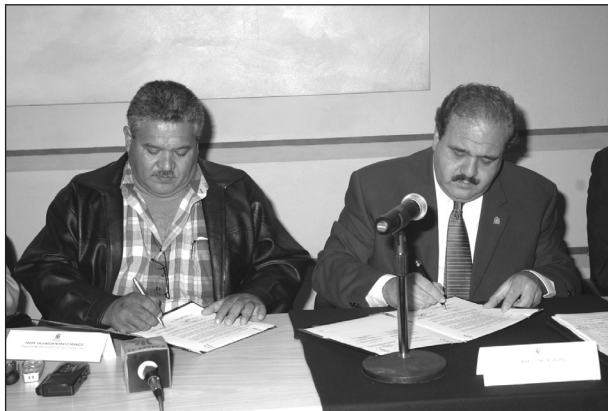
■ Con la finalidad de crear vínculos para el desarrollo de la investigación en San Luis Potosí, científicos de diversas instituciones, entre las que destaca la Universidad Autónoma de San Luis Potosí, se dieron cita en el auditorio de la Unidad de Posgrados de la máxima casa de estudios para la presentación de los temas nanociencia y nanotecnología a expertos europeos y latinoamericanos.



Reunión de investigadores de nanociencia y nanotecnología.

29 de agosto de 2007

■ La Universidad Autónoma de San Luis Potosí firmó cuatro convenios de colaboración, a través de las facultades de Agronomía e Ingeniería. El primero, entre el municipio de Tamasopo y la Facultad de Agronomía. Los otros tres acuerdos fueron de Comisión Nacional del Agua, con la Facultad de Ingeniería. Intervinieron el licenciado Mario García Valdez, rector de la máxima casa



Firma de convenio con el municipio de Tamasopo.

de estudios; el ingeniero Ricardo Eugenio Garza Blanc, delegado estatal de Coahuila; el ingeniero Joel Milán Navarro, delegado de la Secretaría de Medio Ambiente y Recursos Naturales; y el profesor Salvador Honorato Franco, presidente municipal de Tamasopo.

30 de agosto de 2007

■ El Centro de Idiomas de la Universidad Autónoma de San Luis Potosí festejó su 30 aniversario con una ceremonia en donde se entregaron reconocimientos a 21 catedráticos y a personal administrativo por su larga estancia y trayectoria.

31 de agosto de 2007

■ La Facultad de Estomatología inició las actividades académicas y científicas del XV Congreso internacional de posgrados, que reunió a estudiantes, investigadores, profesionales de la salud dental de la capital potosina y de diver-

sas partes de la república mexicana. El evento tuvo lugar en las instalaciones del Hotel Holiday Inn y se desarrolló del 30 de agosto y al 1º. de septiembre.

1 de septiembre de 2007

■ La Universidad Autónoma de San Luis Potosí y la Universidad de Murcia, España, firmaron un convenio para el desarrollo del programa de intercambio con América Latina, específicamente para el intercambio de docentes y alumnos de las facultades de derecho de ambas universidades. Lo suscribieron el licenciado Mario García Valdez, rector de la máxima casa de estudios; el licenciado Fernando Sánchez Lárraga, director de la Facultad de Derecho; Cynthia Valle Meade, directora de Cooperación Académica de la Universidad y la doctora Maria Belén Andreu Martínez, catedrática de la Universidad de Murcia, España.



Convenio con la Universidad de Murcia, España.

4 de septiembre de 2007

■ La Facultad del Hábitat inauguró la edición XXIV de la Semana del Hábitat, efectuada del 4 al 7 de septiembre; en esta ocasión con el lema "Nuevo Aprendizaje". Se inauguraron también diversas exposiciones, una de ellas la de 22 carteles en la sala del Edificio de Posgrados, como homenaje al poeta Manuel José Othón.



Inauguración de la XXIV Semana del Hábitat.

5 de septiembre de 2007

■ Se realizó el Tercer Foro de Salud Universitario, bajo el lema Atrévete... a tocarte, atrévete... a cuidarte. Fue organizado por la División de Servicios Escolares y Estudiantiles, a través del Centro de Salud Universitario y el Programa Institucional de Promoción de la Salud, con la finalidad de sensibilizar a los estudiantes universitarios sobre la importancia de la autoexploración y el cuidado de su salud.



Tercer Foro de la Salud Universitario.

■ La Universidad Autónoma de San Luis Potosí realizó una reunión informativa sobre la nueva Ley ISSSTE, en el auditorio de la Facultad de Medicina, y que tuvo como finalidad aclarar las dudas sobre este tema. Participaron personal académico y administrativo, diputados federales y integrantes de los sindicatos



Reunión informativa sobre la Ley del ISSSTE.

académico y administrativo de la Universidad.

6 de septiembre de 2007

La doctora Flavia Freidenberg, profesora del área de Ciencia Política, en la Universidad de Salamanca, España, presentó el libro *La tentación populista, una vía al poder en América Latina*, en la Facultad de Derecho.



Presentación del libro *La tentación populista, una vía al poder en América Latina*.

7 de septiembre de 2007

El doctor en fisiología, René Drucker Colín, de la Universidad Nacional Autónoma de México, impartió una conferencia, en el Paraninfo Universitario Rafael Nieto. Fue organizada por la División de Difusión Cultural.

10 de septiembre de 2007

El Departamento de Físico-Matemáticas, de la Universidad Autónoma



Develación de placa conmemorativa por el 40 aniversario.

de San Luis Potosí, celebró su 40 aniversario con una ceremonia en donde se entregaron reconocimientos a los exdirectores del Departamento y a los catedráticos que han ahí más de 20 años. Autoridades universitarias develaron una placa conmemorativa en las instalaciones del Departamento, oficinas administrativas y un laboratorio de matemáticas equipado con 35 computadoras.

11 de septiembre de 2007

La licenciada Rosa María Guadalupe Andrade Cepeda rindió el II informe de actividades al frente de la Unidad de Cuidados Integrales e Investigación en Salud (UCIIS), perteneciente al periodo 2006-2007. Esta unidad es dependiente de la Facultad de Enfermería de la Universidad Autónoma de San Luis Potosí, y se encuentra ubicada en la delegación de Villa de Pozos.

El informe de actividades de la Unidad de Cuidados Integrales e Investigación en Salud.





Exposición Imágenes de España.

12 de septiembre de 2007

La Universidad Autónoma de San Luis Potosí, a través de la División de Difusión Cultural, dentro de los eventos culturales preparados para septiembre, mes de la Universidad, presentó la exposición de 48 carteles Imágenes de España, que ofreció la Beneficencia Española. La exposición tuvo lugar en la Biblioteca Pública Universitaria.

13 de septiembre de 2007

La Universidad Autónoma de San Luis Potosí y Editora MIVAL, S.A. de C.V., signaron un convenio, cuyo propósito es difundir el quehacer universitario entre la sociedad potosina en los periódicos de esa empresa. El convenio fue firmado por el rector, licenciado Mario García Valdez, y el director general de Editora Mival, licenciado Pablo Valladares García.

La Facultad de Contaduría y Administración inauguró la estancia estudiantil, nuevas instalaciones y equipamiento del Edificio "A", como parte del proyecto de desarrollo tecnológico y de un nuevo modelo educativo de la Facultad. La estancia está destinada para uso de los alumnos; cuenta con un vasto equipo de cómputo y una impresora digital.

Fue inaugurado el XXXI Congreso nacional de químicos clínicos y Expo-quim, que realizaron de manera conjunta la Universidad Autónoma de San Luis Potosí, a través de la Facultad de Ciencias Químicas, el Colegio Mexicano de Químicos Clínicos, A.C., el Colegio Potosino de Químicos Farmacobiólogos, A.C., el Gobierno del Estado y el H. Ayuntamiento de la capital. El evento tuvo lugar en la Plataforma No. 1 de las instalaciones de la Fenapo.

El Rector de la Universidad Autónoma de San Luis Potosí en compañía del secretario general del Sindicato Administrativo, contador Hugo Galaviz, inauguró las nuevas oficinas administrativas que de ese sindicato. En este edificio se invirtió una cantidad aproximada a los 2 millones 700 mil pesos.



Apertura de la Estancia Estudiantil.



Inauguración del nuevo edificio del Sindicato Administrativo de la UASLP.



Acuerdos del H. Consejo Directivo Universitario

SESIÓN ORDINARIA DE FECHA 30 DE AGOSTO DE 2007

El H. Consejo Directivo Universitario aprobó:

■ La expedición de diplomas por diversas especialidades, en Fiscal impartida por la Facultad de Contaduría y Administración a la contadora pública María Guadalupe Rodríguez Oliva. Por especialidades impartidas por la Facultad de Medicina en Geriátrica a la médica cirujana María Cleofas Ramírez Arriola; en Medicina Familiar a la médica cirujana Dulce Perla del Rosario Roa Jasso; en Oftalmología al médico cirujano Daniel Garza Cantú; en Psiquiatría a las médicas cirujanas Marisol Orocio Contreras y Raquel Medina Faz, y en Radiología e Imagen al médico cirujano Gerardo Leal Ortega y al médico cirujano y partero Edgar Balderrama Jabalera. Por Especialidad en Administración de la Construcción impartida por la Facultad del Hábitat a la arquitecta Sandra Luz Martínez Rodríguez.

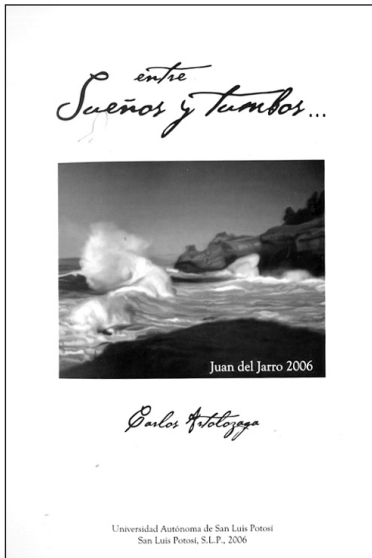
■ La expedición de títulos de Maestría en Ciencias Aplicadas, impartida por la Facultad de Ciencias, a la ingeniera física María del Pilar Rodríguez Torres. De maestrías impartidas por la Facultad de Ciencias Químicas, en Ciencias Químicas a la ingeniera química María Alicia Alonso Álvarez y en Ciencias en Ingeniería Química a la ingeniera química Oliva Lorena Torres Rivera. De Maestrías impartidas por la Facultad de Contaduría y Administración, en Administración al licenciado en administración José Manuel Cabrera Ramírez, a las contadoras públicas Ana María Vázquez Villalpando y Ma. de Lourdes Dolores Dávalos Ávila, a la diseñadora industrial María Hilda Esparza Ibáñez y a la química farmacobióloga Adriana

Vázquez Pulido, y en Administración de Impuestos al contador público Juan Francisco Murillo Carrera. De Maestría en Endodoncia, impartida por la Facultad de Estomatología, al licenciado en odontología César Iván Gaitán Fonseca, a la cirujana dentista Rocío Yarecy Chávez García y a la doctora en cirugía dental Kathy Analiese Turner Morrell. De Maestrías impartidas por la Facultad del Hábitat, en Arquitectura al arquitecto Juan Manuel Chávez Chávez; en Ciencias del Hábitat con Orientación Terminal en Arquitectura a la arquitecta Verónica Liliana Cortés Mar; en Ciencias del Hábitat con Orientación Terminal en Administración de la Construcción y Gerencia de Proyectos al ingeniero civil Carlos Gibrán Carlock Herrera y en Ciencias del Hábitat con Orientación en Gestión y Diseño del Producto al diseñador industrial Israel Alejandro García Lozoya. De Maestrías impartidas por la Facultad de Ingeniería, en Ingeniería de la Computación a la ingeniera en sistemas computacionales Patzy Verónica Purón Cid; en Ingeniería de Minerales al ingeniero químico Eric David Buendía Cachú y a la licenciada en química Fabiola Estrella Figueroa Cervantes, y en Ingeniería Eléctrica al ingeniero electromecánico Marco Alonso García Romero. De Maestría en Ciencias Biomédicas Básicas, impartida por la Facultad de Medicina, al médico cirujano Samuel Rodolfo Mayorga Colunga y a la Química Farmacobióloga Olga Edith González Lugo. De Maestría en Psicología, impartida por la Facultad de Psicología, a los licenciados en psicología Alfonso Sarabia Romo, Claudia Ivette Martínez Donjuán, Esperanza Alonso Castañón, Miguel Ángel Torres Padilla y Mónica Encinas Herrera y de Maestría en Administración impartida por la Unidad Académica Multidisciplinaria Zona Media a la licenciada en administración de empresas turísticas Ma. Guadalupe Morado Huerta.

■ La expedición de títulos de doctorado, en Ingeniería Eléctrica impartido por la Facultad de Ingeniería a los maestros en ingeniería eléctrica Homero Miranda Vidales y Jorge Alberto Pérez Ladrón de Guevara y de Doctor en Ciencias Biomédicas Básicas impartido por la Facultad de Medicina al Maestro en Ciencias con Especialidad en Farmacología Ángel Antonio Vértiz Hernández.

Además, el Consejo Directivo Universitario entregó el nombramiento de Profesor Emérito al Ingeniero Jorge Arturo Zermeño Ibarra, formador de un sinnúmero de generaciones en la Facultad de Estomatología.

EDUARDO OLIVA CRUZ



Artolózaga, Carlos. *Entre sueños y tumbos...*, San Luis Potosí, Editorial Universitaria Potosina, 2006. 63 pp.

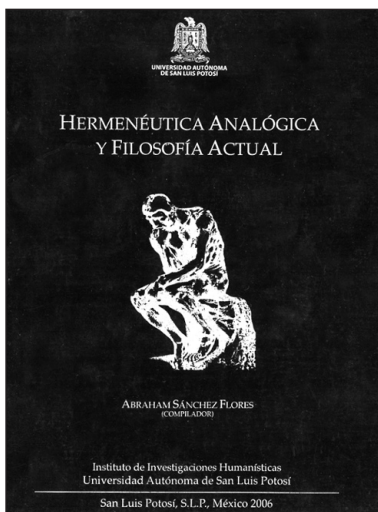
Entre sueños y tumbos

El sino de Juan del Jarro 2006 —seudónimo de Carlos Artolózaga— es caminar por esta vida, su vida, sembrando palabras. Con la simple intención de anclar, por medio de la palabra escrita el recuerdo de sus sueños y sus tumbos:

[...] para que tal vez algún corazón / los guarde / con su atadura..., o quizá un alma, / piadosa, / les dé paz de sepultura / [...], o como lo propone el poeta [...] que, / sin rumbo, se pierdan por la espesura; / a esa dimensión sin nombre / en donde nada / perdura.

A través de 36 poemas, nos comparte sus sueños, reflexiones y vivencias, sean estos propios o prestados, lo cual es una invitación a leer recreativamente de esos campos sembrados de palabras. La lectura del poemario abre un pequeño espacio en nuestro diario trajín para la placidez espiritual, quizás enlazando a sus sueños y tumbos los nuestros, y hacer más agradable el dulce dolor del diario vivir.

Hermenéutica analógica y filosofía actual



Sánchez Flores, Abraham (comp.). *Hermenéutica analógica y filosofía actual*, San Luis Potosí, Editorial Universitaria Potosina, 2006. 128 pp.

Contenido: "Mauricio Beuchot y la hermenéutica analógica", Martín García Ortega; "Metafísica y hermenéutica, su relación según la analogía", Jacob Buganza; "Racionalidad analógica y conocimiento humano", J. Alejandro Salcedo Aquino; "Hermenéutica analógica y política", Óscar Elía; "El pensamiento de Blaise Pascal desde la perspectiva de la analogía hermenéutica", Carmen Monasterio; "Sobre el humanismo en la filosofía de Mauricio Beuchot como humanismo analógico", Napoleón Conde Gaxiola; "Hermenéutica analógica y pedagogía de lo cotidiano", María del Socorro Contreras Ramírez y "Hermenéutica analógica y filosofía", Arturo Mota.

La obra reúne ocho ensayos sobre la hermenéutica analógica, que sirven de introducción al estudio de esta materia: la hermenéutica como ciencia de la interpretación de textos, pero en estos ensayos se va más allá de la simple interpretación del texto para encontrar el vínculo de éste con la verdadera intención. La hermenéutica analógica tiende puentes entre el univocismo y el equivocismo, centrando esa intención del autor con su lector para una "simbiosis" comunicativa, sobre todo para los futuros investigadores en las ciencias humanas y sociales. Este libro es una excelente herramienta de introducción y consulta al tema.

➤ Lo que viene en el próximo número

■ En busca del mono araña

■ La Huasteca Potosina es rica en especies animales y vegetales. Algunas ya no existen, como el mono araña, mamífero que hasta hace poco era parte de la fauna de la región. Carlos Contreras Servín investigó sobre el caso y presenta el resultado en un artículo interesante. También describe a esa especie con frases de A. Cabrera: “Entre los animales de ornato y domesticables está el mono chango que sólo se encuentra en las serranías, y como es tan desconfiado se deja ver muy raras veces. No tiene variedades, es chico y de color pardo oscuro: teme mucho el frío y es muy propenso a padecer enfermedades que le privan la vida”. •



□ Conversión de energía solar en calor

■ Felipe de Jesús Rábago Bernal y colaboradores presentan un artículo científico —a través de sencillo vocabulario de divulgación— sobre la energía solar y cómo aprovecharla, más cuando se prevé que el petróleo no durará muchos años en el mundo. “La producción de electricidad en las plantas hidroeléctricas es, probablemente, la forma más atractiva de aprovechamiento de la energía solar. No contaminan, son apropiadas para el almacenamiento de la electricidad, son limpias y promueven áreas de recreación donde se construyen”. •



■ El panteón de El Saucito

■ Para Alejandro Espericueta Bravo, este cementerio que ya rebasa el centenar de años, es un verdadero museo al aire libre cuya riqueza estriba en las esculturas colocadas sobre las tumbas y en la belleza arquitectónica de algunas criptas de propiedad familiar. En su reportaje, el autor describe el material de estas piezas artísticas: mármol de América, mármol de Carrara, cantera, granito, hierro y otros. Existe una forma escultórica que domina sobre las demás —escribe el autor—: las cruces, cuya variedad es incalculable por la multitud de adornos, técnicas, estilos, tamaños y ubicación. •



UNIVERSIDAD AUTÓNOMA DE SAN LUIS POTOSÍ



XV Encuentro Nacional de Investigadores de la Huasteca

Del 8 al 12 de octubre de 2007



SEDE:
Unidad Académica
Multidisciplinaria
Zona Huasteca
Ciudad Valles, San Luis Potosí,
MÉXICO.



EL COLEGIO DE SAN LUIS, A.C.



COPOCYT



UNIVERSIDAD AUTÓNOMA DE SAN LUIS POTOSÍ



XLVI Juegos Florales Universitarios

Juana Meléndez

LA UNIVERSIDAD AUTÓNOMA DE SAN LUIS POTOSÍ
A TRAVÉS DE LA DIVISIÓN DE DIFUSIÓN CULTURAL

Con el propósito de conservar la tradición humanista que ha sido su esencia desde su fundación

CONVOCA

A todos los bardos residentes en la República Mexicana a participar en los **XLVI Juegos Florales Universitarios**, a celebrarse en la ciudad de San Luis Potosí el día 28 de noviembre de 2007 como homenaje a la poetisa potosina **Juana Meléndez Granados**.

Consulta las bases en:

<http://www.uaslp.mx/Evento.aspx?ide=438>





**UNIVERSIDAD AUTÓNOMA
DE SAN LUIS POTOSÍ**